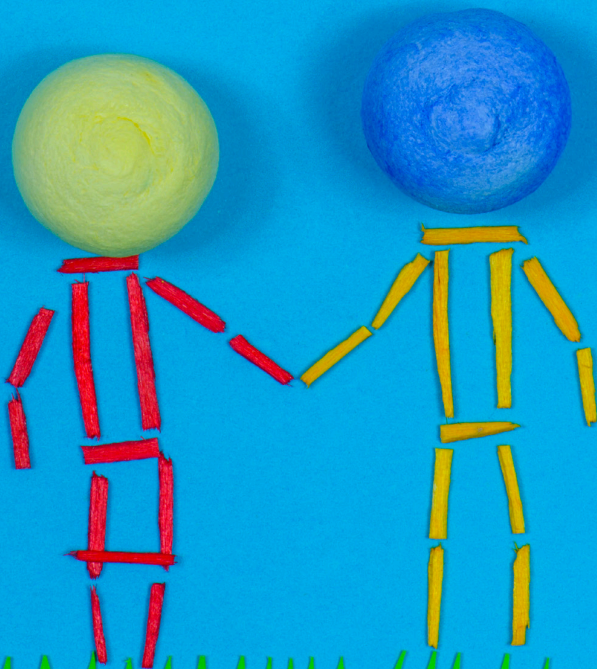


# OFBELDI GEGN BÖRNUM

hlutverk skóla



HANDBÓK FYRIR STARFSFÓLK



# OFBELDI GEGN BÖRNUM

## hlutverk skóla

HANDBÓK FYRIR STARFSFÓLK

*Guðrún Kristinsdóttir og Nanna Kristín Christiansen*



**VITUNDARVAKNING**  
um kynferðislegt, andlegt og líkamlegt  
ofbeldi gegn börnum

 **NÁMSGAGNASTOFNUN**

Reykjavík 2014

**Ofbeldi gegn börnum – hlutverk skóla**

Handbók fyrir starfsfólk

ISBN 978-9979-0-1935-0

© 2014 Guðrún Kristinsdóttir og Nanna Kristín Christiansen

Ritstjóri: Aldís Yngvadóttir

1. vefútgáfa

Vitundarvakning um kynferðislegt, andlegt og líkamlegt

ofbeldi gegn börnum og Námsgagnastofnun

Reykjavík

Málfarslestur: Þórdís Guðjónsdóttir

Hönnun og umbrot: Pprintsnið slf.

# Efnisyfirlit

Formáli .....	5
Til lesenda .....	6
Inngangur .....	7
1 Ofbeldi er hluti af samfélagsgerðinni .....	9
1.1 Gerandi og þolandi .....	11
2 Fordómar .....	12
2.1 Skóli gegn fordómum .....	13
2.2 Nemendur sem þarfnast sérstakrar umhyggju .....	14
3 Börn sem búa við ofbeldi á heimilum .....	16
3.1 Í hverju birtist heimilisofbeldi? .....	19
3.2 Áhrif heimilisofbeldis á börn .....	20
3.3 Algeng form illrar meðferðar á börnum .....	21
<i>Andlegt ofbeldi</i> .....	21
<i>Líkamlegt ofbeldi</i> .....	23
<i>Kynferðisofbeldi</i> .....	25
<i>Vanræksla</i> .....	28
<i>Merki um ofbeldi á heimili barns</i> .....	29
3.4 Hvernig geta kennarar talað við börn um ofbeldi? .....	30
4 Einelti .....	33
4.1 Hvernig birtist einelti? .....	34
4.2 Hverjir verða fyrir einelti? .....	35
5 Ofbeldi í fjölmiðlum og á netinu .....	36
5.1 Örugg netnotkun .....	37
5.2 Hættur á netinu .....	37
5.3 Miðlalæsi .....	39
5.4 Vernd barna gagnvart fjölmiðlum .....	39
6 Forvarnir í skólastarfi .....	41
6.1 Gott uppeldisstarf besta forvörnin gegn ofbeldi .....	42
6.2 Skólabragur .....	43
6.3 Heildstæð nálgun skólans .....	44

6.4	Kennarar hafa áhrif.....	44
6.5	Líf og hugsanir barns .....	45
6.6	Félagsmótun nemenda .....	46
6.7	Forvarnir þvert á námsgreinar .....	47
7	Að setja mál í réttan farveg .....	48
7.1	Félagsleg ráðgjöf og barnavernd.....	48
7.2	Tilkynningarskylda til barnaverndar .....	49
7.3	Efi um eigin vitneskju og færni .....	50
7.4	Tilkynning er áfangi og ekki tilvísun.....	52
8	Viðtöl við börn.....	53
8.1	Það sem á að gera – það sem ber að forðast.....	55
8.2	Trúnaður og skráning .....	57
9	Verkferlar og eftirfylgd .....	58
9.1	Verklagsreglur: vefslóðir.....	58
9.2	Stuðningur við barn .....	59
9.3	Gátlisti í vinnu gegn ofbeldi.....	59
10	Hagnýtt efni og verkefni .....	62
10.1	Fyrir yngri börn.....	63
	Öryggishringurinn.....	63
	Mat á líðan barna .....	63
	Könnun á líðan í bekknum – hópnun .....	64
	Efni á vef.....	64
	Myndbönd .....	65
	Annað efni .....	66
	Kennsluaðferðir .....	66
	Fjölbreytt samsetning hópa.....	67
10.2	Fyrir eldri nemendur .....	68
	Kannanir.....	68
	Efni á vef.....	68
	Annað efni .....	71
	Kennsluaðferðir .....	71
	Fjölbreytt samsetning hópa.....	73
10.3	Bækur, vefir og verkefni .....	73
10.4	Jákvæð samskipti án ofbeldis. Sérhæfð verkefni .....	75
10.5	Upplýsingar, ráðgjöf og aðstoð .....	76
10.6	Leiðbeiningar .....	77
	Heimildir .....	78
	Atriðisorðaskrá .....	85

# Formáli

Vitundarvakning um kynferðislegt, andlegt og líkamlegt ofbeldi gegn börnum á rætur að rekja til fullgildingar íslenskra stjórnvalda, árið 2012, á samningi Evrópuráðsins um varnir gegn kynferðislegri misnotkun og kynferðislegri misneytingu barna sem samþykktur var á Lanzarote árið 2007. Samningurinn miðar að því að vernda og styrkja stöðu barna sem hafa mátt þola kynferðislegt ofbeldi í einni eða annarri mynd. Samningurinn kallar á greiningu á lögum, verklagi og viðhorfum til meðferðar mála um kynferðislegt ofbeldi gegn börnum.

Í kjölfar samningsins gerðu innanríkisráðuneyti, mennta- og menningarmálaráðuneyti og velferðarráðuneyti með sér samning um verksvið Vitundarvakningar. Árið 2013 var ákveðið að Vitundarvakningunni yrði falið viðtækara hlutverk og nái einnig til andlegs og líkamlegs ofbeldis gegn börnum. Jafnframt var heiti verkefnisins breytt í Vitundarvakning um kynferðislegt, andlegt og líkamlegt ofbeldi gegn börnum.

Hlutverk Vitundarvakningar er að kortleggja, samhæfa og stuðla að umfangsmiklu forvarnarstarfi í málaflokknum í samstarfi við viðkomandi aðila, huga að rannsóknum varðandi ofbeldi gegn börnum og stuðla að aukinni samfélagsvitund um málaflokkinn. Fræðsla og forvarnir beinast fyrst og fremst að börnum, fólki sem vinnur með börnum, réttarvörslu-kerfinu sem og almenningi.

Vitundarvakning um kynferðislegt, andlegt og líkamlegt ofbeldi gegn börnum gerði samning við Námsgagnastofnun um umsjón með útgáfu leiðbeiningarrits fyrir skóla til að sporna gegn hvers kyns ofbeldi á börnum.

Samkvæmt samningnum tók Námsgagnastofnun að sér umsjón með gerð umrædds rits, að ráða höfunda, sjá um ritstjórn, yfirlestur, hönnun, umbrot og prentun. Fékk stofnunin Guðrúnu Kristinsdóttur prófessor á Menntavísindasviði Háskóla Íslands og Nönnu Kristínu Christiansen verkefnastjóra á skóla- og frístundasviði Reykjavíkurborgar til að sjá um gerð ritsins.

---

## TIL LESENDA

Umfjöllunarefni þessarar handbókar er ofbeldi sem börn verða fyrir en markmiðið er að upplýsa kennara og annað starfsfólk skóla um einkenni og áhrif ofbeldis á börn og að vekja athygli á forvörnum, inngripi og úrræðum sem eru til staðar til að tryggja sem best velferð nemenda.

Grunnskólinn er eina stofnun samfélagsins sem öllum ber lagaleg skylda til að sækja og þar er hægt er að ná til allflestra. Þar að auki sækja langflest börn leikskóla og framhaldsskóla. Samanlagt eru flest börn því a.m.k. 15 ár í skóla og einmitt á þeim árum sem þroski einstaklingsins er talinn vera mestur. Af þessum ástæðum má fullyrða að áhrif kennara og annarra starfsmanna skóla á börn og þar með framtíðarsamfélagið séu veruleg. Það er von okkar að þetta rit verði til gagns.



# Inngangur

Ofbeldi er skýlaust mannréttindabrot og víðtækt samfélagsmál. Alkunna er að ofbeldi hefur neikvæð áhrif á líðan barna, þroska þeirra, félagstengsl, menntun og heilsufar hvort sem þau verða fyrir því sjálf eða verða vitni að því. Alvarleiki málsins kemur skýrt fram hjá Alþjóðaheilbrigðismálastofnuninni um aðgerðaráætlanir gegn heimilisofbeldi (WHO, 2010), í Lanzarotesamningunum (Evrópuráðið, 2007) og hjá baráttusamtökum, svo sem Barnaheillum, Save the Children á Íslandi og Barnahjálp SP.

Ofbeldi á sér samfélagslegar rætur og tengist fordómum, staðalmyndum og goðsögnum. Menntastofnanir á öllum skólastigum ættu að láta sig varða ofbeldi gegn nemendum. Ofbeldi sem beinist að börnum getur haft umtalsverð áhrif á starf kennara og annars starfsliðs skóla. Ætla má að þeir sem starfa í skólum þekki nokkuð til áhrifa og afleiðinga ofbeldis en hafi þó ef til vill ekki nægjanlega þekkingu á viðeigandi viðbrögðum við slíkri vá.

Handbókinni er ætlað að auðvelda kennurum og öðru starfsfólki skóla að sporna gegn ofbeldi sem snertir börn. Rætt er um hvers kyns ofbeldi sem börn verða fyrir, á heimilum, í vinnuhópi, skóla, á netinu og víðar. Efnid miðast við að það gagnist á leik-, grunn- og framhaldsskólastigi. Í bókinni eru ráð og ábendingar um viðbrögð þegar uppvíst verður um ofbeldi gegn barni og yfirlit yfir náms- og fræðslufni.

Ofbeldi eins og það snertir börn snýr að líðan þeirra og félagsmótun. Umfjöllun um efnið hefur aukist og má því vænta að börn og unglingar verði þess meira áskynja nú en fyrr. Málið snýr meðal annars að jafnrétti kynjanna, þar eð ofbeldi er alla jafna kynbundið, þó að menn skiptist nokkuð í fylkingar um hvort og hvernig halli á konur og karla hvað umfang snertir (Ingólfur V. Gíslason, 2008). Þegar kemur að ofbeldi í nánnum samskiptum bera konur ótvírætt þyngri byrði en karlar (Erla

**Ofbeldi er skýlaust mannréttindabrot og á sér samfélagslegar rætur**

Kolbrún Svavarsdóttir, 2010). Rannsóknir, þar sem fólk er sjálft spurt, sýna svipaða tíðni ofbeldis í nánnum samskiptum meðal karla og kvenna, en jafnframt að mun hærra hlutfall kvenna verður fyrir alvarlegum skaða eða deyr af völdum þess. Þetta á einnig við um hlutfall fólks sem leitar á slysadeildir og í klíníska meðferð (Archer, 2006; Straus, 2009). Rannsóknir sýna einnig að móðurhlutverk kvenna gerir bæði þær og börnin viðkvæm og bundin á klafa vegna ofbeldisins (Mullender, Hague o.fl., 2002; Øverlien, 2007). Færri rannsóknir beinast að feðrum sem beita ofbeldi milli nátengdra en sumir þeirra hafa áhyggjur af áhrifum þess á tengsl við eigin börn (Perel og Peled, 2008; Stanley, Fell, Miller, Thomson og Watson, 2012). Börn sem verða áskynja um ofbeldi verða að sjálfsgöðu fyrir margs kyns neikvæðum afleiðingum eins og nánar verður komið að.

Handbókin skiptist í tíu kafla. Í fyrsta kafla er almenn umfjöllun og í öðrum kafla er rætt um fordóma. Þriðji kafla fjallar um börn sem búa við ofbeldi á heimilum, áhrif og einkenni og afleiðingar. Fjórði kafla fjallar um einelti gegn börnum í skóla og sá fimmti um ofbeldi í fjölmiðlum og á netinu. Í sjötta kafla eru ræddar forvarnir í skólastarfi. Sjöundi kafla er um félagslega ráðgjöf og meðal annars tilkynningarskyldu til barnaverndar. Áttundi kafla fjallar um viðtöl við barn vegna ofbeldis og níundi kafla um verkferla. Í tíunda kafla eru tekin fyrir hagnýt verkefni í skóla gegn ofbeldi, meðal annars ráðgjöf til barna.



# 1

## Ofbeldi er hluti af samfélagsgerðinni

Ofbeldi er meðvituð valdbeiting sem getur beinst gegn einstaklingi, hópi manna eða samfélagi. Undir ofbeldi fellur allt slíkt athæfi sem leiðir til eða er líklegt til að hafa í för með sér skaða, dauða, sálrænt álag eða skerðingu á þroska eða annars konar skort, hið síðasttalda getur meðal annars verið afskiptaleyfi eða hundsun.

Með ofbeldi gagnvart eigin persónu er átt við sjálfsskaða eða sjálfsvíg. Ofbeldi milli manna má skipta í valdbeitingu sem nær til nátengdra og ókunnugra, svo sem innan fjölskyldu eða samfélags. Ofbeldi milli nátengdra er ill meðferð eða misbeiting gegn börnum, ofbeldi milli systkina eða fullorðinna, t.d. hjóna eða para og meðal annars gagnvart öldruðum. Síðan má greina á milli ofbeldis milli manna sem á sér stað milli kunnugra eða ókunnugra. Þar getur verið um að ræða ofbeldi milli barna og unglinga, ýmsar tegundir árása, auðgunarbrot og ofbeldi á vinnustöðum og öðrum stofnunum.

**Ofbeldi er meðvituð valdbeiting og undir það fellur athæfi sem hefur í för með sér skaða, dauða, sálrænt álag eða skerðingu á þroska**

Ofbeldi gegn börnum er yfirleitt skipt annars vegar í andklegt, líkamlegt eða kynferðislegt ofbeldi og hins vegar í vanrækslu (WHO, 2008). Einelti er oft aðgreint sem sérstakt birtingarform.

Ofbeldi tengist einnig vændi og mansali. Af þessu má sjá að ofbeldi er margþætt fyrirbæri og innbyggt í og háð samfélagsgerðinni. Skilningur manna á því hvað telst vera ofbeldi er háður venjum og því hvaða athafnir og hegðun er menningarlega viðurkennd á heimilum, í skólum eða annars staðar. Hin ýmsu form ofbeldis fléttast þó oft saman. Til dæmis getur barn sem verður vitni að ofbeldi milli foreldra, sem eru í vímuefnaneyslu, einnig orðið fyrir ofbeldi af hendi eldri systkina og barn sem býr við viðvarandi vanrækslu getur orðið fyrir einelti í skóla. Þó að gátlistar geti komið að notum við greiningar gefa þeir ekki tæmandi svör og oft þarf að líta á heildarmynd af aðstæðum barns.

Erlendis eru til fjölmargar rannsóknir á hvers kyns ofbeldi frá ýmsum hliðum en einungis fáar héraendis, þó að þær færast nokkuð í aukana. Hér á eftir verður lýst í stuttu máli nýlegri þekkingu á efninu og þá sérstaklega miðað við börn.

Rætt er um hin ýmsu form ofbeldis sem bitna á börnum og eru ofarlega á baugi í umræðu um aðkomu skóla, svo sem um heimilisofbeldi, ofbeldi á netinu, í fjölmiðlum og einelti. Vísað er í tiltækar rannsóknir og hagnýtt efni, sem telja verður að nýtist kennurum og eiga heima í handbók fyrir starfslíð skóla. Slík umfjöllun getur vísað veginn fyrir þann sem leitar fanga en er ekki tæmandi.

### **Skilgreiningar á ofbeldi eru félagslega mótaðar og tengjast menningu**

Tekið er á ofbeldi frá félagslegum sjónarhóli og því er fjallað um fordóma. Skilgreiningar á ofbeldi eru félagslega mótaðar, þær verða til í hverju samfélagi og tengjast ríkjandi menningu. Löggiöfin tekur mið af þessu. Dæmi um slíkt er að á Norðurlöndum er refsivert að flengja börn, ólíkt því sem er í Englandi þar sem foreldrum leyfist að refsa börnum líkamlega fyrir óæskilega hegðun, svo sem með því að flengja þau.

Hætta getur falist í að styðjast við flokkanir á ofbeldi, sérstaklega ef ein gerð flokkunar er yfirfærð yfir á annan menningarheim, þar sem samskipti og reglur á heimili og í skóla eru gerólik. Flokkanir á ofbeldisformum stuðla þó að sameiginlegum skilningi á því hvað er löglegt, ólöglegt og samfélagslega viðurkennt, þær auðvelda samhæfingu og ákvarðanir um viðbrögð og augljósara verður hvað barni er fyrir bestu í aðstæðum sem koma upp.

Hér á landi er stuðst við landslög og alþjóðasamninga sem marka vel hvað er ásættanlegt og hvað ekki í umgengni við og hegðun gagnvart börnum (Barnalög, nr. 27, 2003; Barnaverndarlög, nr. 80, 2002; Lög um samning Sameinuðu þjóðanna um réttindi barns, nr. 19, 2013).

**Lög og alþjóðasamningar eiga að tryggja velferð barna**

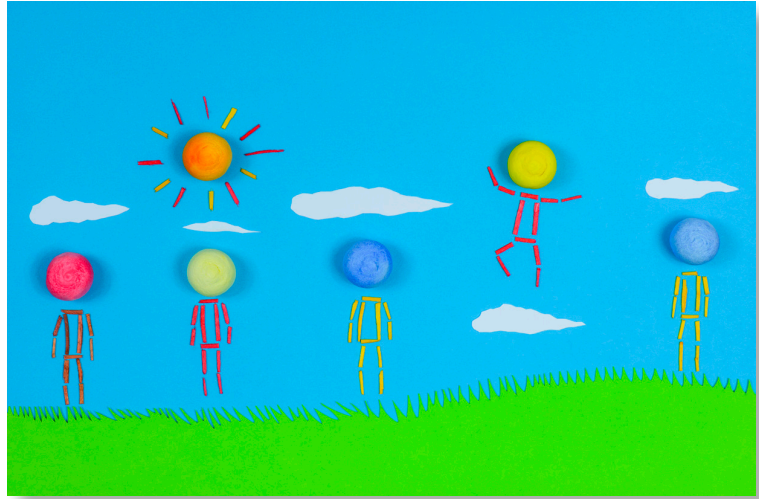
---

## GERANDI OG ÞOLANDI

1.1

Orðin „gerandi“ og „þolandi“ um ofbeldi í samskiptum fólks eru útbreidd en notkun þeirra hefur verið gagnrýnd. Þá er meðal annars átt við að annar aðilinn sé alltaf þolandi og hinn gerandi og að litið sé fram hjá samskiptaferlinu. Telja má að notkun orðsins „þolandi“ í þessu sambandi sé villandi og taki þá einstaklinga ekki til greina sem sýna styrk, veita viðnám við ofbeldinu. Í þeim skilningi séu orðin tvö of almenn. Með enska orðinu „survivor“ leggja feministar áherslu á mótspyrnu, þau virku viðbrögð sem rannsóknir hafa sýnt að sumir „þolendur“ sýna í ofbeldisaðstæðum (Guðrún Kristinsdóttir, 2014). Gegnsærra er að nota „ofbeldismaður“ um fullorðið fólk sem beitir ofbeldi. Gagnvart börnum er rétt að beina athyglinni að hegðun og samskiptum og ræða um börn sem sýna ofbeldishegðun og börn er verða fyrir ofbeldi. Það er farsælla að styðja barn, sem beitir ofbeldi, til að snúa hegðun sinni til betri vegar en að þvinga fram breytingar. Jafnframt er þá líklegra að foreldrar vilji vinna með skólanum að lausn málsins þar sem barninu er ekki hafnað heldur óásættanlegri hegðun þess. Svipað er uppi á teningnum varðandi barnið sem fyrir ofbeldinu verður. Með því að vísa til barns sem þolanda er hætt við að því sé skipað í hlutverk fórnarlamb sem getur verið niðurlægjandi og unnið gegn valdeflingu þess.

**Orðin gerandi og þolandi geta verið villandi**



## 2

# Fordómar

### **Fordómar eru meginorsök ofbeldis**

Svo lengi sem menn muna hafa fordómar verið ein meginorsök ofbeldis. Þeir sem beita ofbeldi telja sig jafnan vera af réttum uppruna, með rétta trú, skoðanir, útlit, kynferði, kynhneigð eða af „betri“ stétt, svo eitthvað sé nefnt. Fordómar beinast gegn einstaklingum, hópum, þjóðum eða þjóðarbrotum og fá stundum útrás í líkamlegu ofbeldi og manndrápum en einnig skerðingu á mannréttindum, útilokun, fyrirlitningu og vanmati. Stjórnvöld styðja stundum fordóma og þeir eru að meira eða minna leyti umbornir í samfélaginu. Óttinn við að tapa forréttindum eða stöðugleika liggur oft að baki fordómum og menn beina spjótum sínum að einstaklingum eða hópum sem talin er standa ógn af. Þessi nálgun hefur stundum verið nefnd „öðrun“, þar er vísað til ferlis þar sem menn beita aðra útilokun eða kúgun til að tryggja eigin ímynd og stöðu. Með því að gera aðra tortryggilega upphefjum við okkur sjálf og réttlætum hegðun okkar. Stimplun og „öðrun“ hefur því áhrif á sjálfsmynd einstaklinga og hvernig aðrir í umhverfinu upplifa þá (Dóra Bjarnason og Gretar L. Marinósson, 2007). Að mati Kimmels (2013) kunna ofbeldisfullar hótanir öfgafullra andfeminista á samfélagsmiðlum að stýrast af ótta sumra karlmanna við að missa lífsgæði og völd ef jafnrétti kynjanna

kemst á. Samfélagsmiðlar móta í vaxandi mæli skoðanir fólks og ekki síst barna og ungmenna. Það er því mikilvægt að skólar séu á varðbergi gegn hræðsluáróðri og fordómum af öllum toga.

---

## SKÓLI GEGN FORDÓMUM

2.1

Öflugasta vörn skólans gegn fordómum er efling jafnréttis og lýðræðisvitundar allra nemenda og engin önnur stofnun er betur til þess fallin. Kennsluaðferðir þar sem lögð er áhersla á vel skipulagða samvinnu nemenda efla félagsþroska og hindra fordóma.

„Við samvinnunám starfa nemendur í hópum og eru samábyrgir fyrir því að leysa viðfangsefni sín og geta í raun ekki lokið þeim nema allir leggi sinn skerf til vinnunnar. Þeir eru því í raun háðir vinnuframlagi hvers annars, rétt eins og iðulega gerist í daglegu lífi. Samvinnunám hefur ætíð félagsleg markmið ekki síður en fræðileg og fjöldi rannsókna hefur leitt í ljós að það skilar nemendum góðum árangri í námsgreinum og er ekki síður vel fallið til að kenna nemendum ýmsa félagslega færni, svo sem samvinnu, tillitssemi, hjálpsemi, þolinmæði og getu til að leysa úr ágreiningi.“ (Jón Baldvin Hannesson og Rúnar Sigbórsson, 2000).

Umfjöllun um samvinnunám, þar á meðal nám í anda fjölgreindarkenningar Gardners og CLIM aðferðina, má finna á Kennsluaðferðavef Ingvars Sigurgeirssonar og verkefni eru í undirbúningi á menntamidja.is. Kennarar þurfa að standa vörð gegn staðalmyndum, meðal annars um kynferði, kynhneigð, líkamlegt og andlegt atgervi og uppruna. Fordómar geta t.d. birst í því að nemandi er endurtekið skilinn út undan í leik, athugasemdir hans eru hunsaðar eða jafnvel hæðst að þeim, aðrir nemendur koma sér hjá því að vinna með honum eða að sitja hjá honum. Margreyndur leikskólakennari sagði höfundunum þessa sögu: „Ég tók eftir því í nafnaleik að ekkert barnanna þekkti nafn einnar stúlkunnar í hópnum. Hún hafði þó verið á þessum leikskóla um skeið. Mér var brugðið við þetta og einsetti mér eftir þetta að veita hverju barni sérstaka athygli, helst daglega eða að minnsta kosti annan hvern dag.“ Með því að veita öllum nemendum jákvæða athygli, viðurkenna styrkleika þeirra og fá þeim verkefni við hæfi, stuðlar kennarinn ekki aðeins að jákvæðri sjálfsmynd nemenda sinna og góðum námsárangri heldur líka að góðum skólabrag sem einkennist af virðingu og jafnræði, en umfram allt er kennarinn nemendum góð fyrirmynd.

**Öflugasta  
forvörn skóla  
gegn fordómum er  
efling jafnréttis og  
lýðræðisvitundar  
nemenda**

**Samvinnunám  
stuðlar að  
félagslegri færni  
nemenda**

Varasamt getur verið að benda á tiltekna hópa barna sem þarfnast umhyggju umfram önnur, í því felst óréttmæt alhæfing því innan hvers hóps eru ólíkir einstaklingar. Einnig getur það beint athyglinni frá öðrum börnum sem þurfa á stuðningi að halda.

Miller og Raymond (2008) benda þó á að fötluð börn eru í meiri hættu en önnur með að verða fyrir ofbeldi af öllum toga. Nauðsynlegt er að skólinn finni leið til að veita fötluðum nemendum þá vernd sem þeir eiga rétt á en jafnframt þarf að gæta þess að ganga ekki svo langt að það hamli frelsi og virðingu nemandans.

**Börn mæta oft  
fordómum vegna  
fötlunar, samskipta-  
og hegðunarvanda,  
kynhneigðar eða  
annars, þessi börn  
þarfnast sérstakrar  
umhyggju**

Kennarar þurfa einnig að vera sérstaklega vakandi fyrir nemendum með hegðunar- og samskiptavanda. Þegar í leikskóla hafa mörg þessara barna þurft að þola fjölda ósgra í samskiptum sínum við önnur börn og fullorðna, þau eiga oft erfitt með að eignast vini og sjálfstraust þeirra er takmarkað. Viðhorf kennarans til barnsins hafa áhrif á hegðun þess og félagslega og námslega aðlögun. Sé kennarinn ekki stöðugt á verði geta nemendurnir í bekknum skynjað neikvæð viðhorf hans og jafnvel túlk- að þau sem samþykki fyrir höfnun þeirra á viðkomandi nemanda.

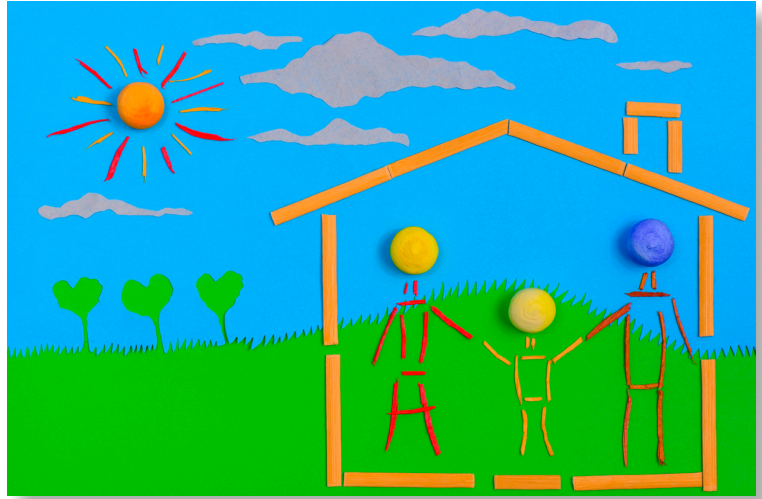
Hópur sem hefur þurft að mæta fordómum í samfélaginu eru þeir sem vegna uppruna síns, trúarbragða og/eða tungumáls skera sig úr fjöldanum. Þar til fyrir fáeinum árum var íslenskt skólasamfélag einsleitt en aukin hnattvæðing og fólksflutningar á milli landa hafa leitt til meiri fjölbreytileika í íslensku skólasamfélagi (Hanna Ragnarsdóttir og Elsa Sigríður Jónsdóttir, 2010). Í upphafi var þessum nýju nemendum stundum komið fyrir í sérdeildum sem sérhæfðu sig í að kenna þeim nýja málið, oft án þess að huga að félagslegri þátttöku barnanna í samfélagi skólans Þessi aðgreining var stundum útskýrð með málshættinum „lík börn leika best“ sem vafalaust stuðlar að styrkingu staðalmynda og byggir undir „öðrun“. Slíkar áherslur hafa verið á undanhaldi enda samræmast þær ekki hugmyndum um skóla án aðgreiningar.

Enn einn hópurinn sem hér verður nefndur er hinsegin fólk en þöggun er ein algengasta birtingarmynd fordóma gagnvart hinsegin fólki. Þetta er kallað heterósexismi. Heterósexismi gerir ráð fyrir að allir séu gagnkynhneigðir og eigi þannig foreldra. Að mati Jóns I. Kjara og Ingólfs



Á. Jóhannessonar (2010) ýtir þetta undir skyldubundna gagnkynhneigð. Íslenskar rannsóknarniðurstöður á stofnanabundnum heterósexisma í framhaldsskóla gefa til kynna að hann sé bundinn í formgerð og menningu skólanna. Þöggun um samkynhneigð veldur því að hinsegin börn og ungmenni upplifa sig utanveltu og skrítn, skammast sín fyrir kynhneigð sína eða kynvitund sem aftur leiðir til verri sjálfsmyndar og líðanar. Að auki getur þöggunin leitt til eineltis og ofbeldis þegar kynhneigð ungmenna kemur upp á yfirborðið. Þegar þögnin er rofin er of algengt að eingöngu sé fjallað um gagnkynhneigð og samkynhneigð en ekki um annað hinsegin fólk, svo sem transfólk, intersex og pankynhneigða. Svarthvít umræða um kynhneigð getur verið hættuleg fólki sem er staðsett annars staðar á litrófinu. Í raun ætti enginn að þurfa að vera inni í skáp og koma svo út úr honum.

Loks má benda á fordóma gegn feitum börnum, en offita er alvarlegur heilsufarsvandi og neikvæðri umfjöllun um hana er gjarnan ætlað að skapa reiði og viðbjóð. Hætt er við að sú barátta leiðist yfir í neikvæða umfjöllun um feitt fólk og feit börn. Í heimi þar sem fallegum en umfram allt grönnum líkómum er hampað á feitt fólk sér fáa málsvara. Það skiptir miklu máli að börn hafi jákvætt viðhorf til eigin líkama því að slæm líkamsmynd tengist vanda á borð við átraskanir, þunglyndi og félagsfælni.



## 3

# Börn sem búa við ofbeldi á heimilum

Í þessum kafla er fjallað um algeng form illrar meðferðar á börnum og um áhrif og afleiðingar hennar. Einnig eru rædd þau merki sem starfslið skóla ætti að lesa í ef það grunar að barn eigi við slíkan vanda að etja. En fyrst er stutt yfirlit yfir rannsóknir á heimilisofbeldi.

**Heimilisofbeldi er ekki einstakur atburður heldur ferli og í því felst kerfisbundin hegðun**

Merking orðsins „heimilisofbeldi“ ræðst af menningu, ólíkum kenningum og skýringum (Guðrún Kristinsdóttir, 2014). Heimilisofbeldi snýst „í grundvallaratriðum alltaf um það sama, þ.e. valdbeitingu í kúgunarskyni gagnvart manneskju sem tengd er geranda tilfinningaböndum.“ (Ingólfur V. Gíslason, 2008, bls. 17). Þarna er líka bent á að heimilisofbeldi er ekki einstakur atburður heldur ferli. Þetta er mikilvægt því að í heimilisofbeldi felst kerfisbundin hegðun sem er undir samfélagslegum áhrifum. Í þessari valdbeitingu getur falist ofstjórn, eftirlit, tilburðir til einangrunar eða kúgunar af ýmsu tagi og ofsóknir.

Tölur frá nágrannalöndum staðfesta að heimilisofbeldi snertir mörg börn (Eriksson, Bruno og Näsman, 2013; Radford o.fl., 2011). Tíðni ofbeldis sem börn upplifa í bernsku er ólík eftir menningu og aldurs skeiðum barna. Því hefur verið haldið fram að heimilisofbeldi sé vanskráð í rannsóknnum og að svarendum finnist erfitt að viðurkenna það. En rannsóknir sýna að traustar niðurstöður er hægt að fá með því að spyrja börn og foreldra um reynslu af illri meðferð. Þó að það geti virst andstæðukennt að spyrja foreldra um þetta er samkvæmni staðfest milli svara þessara beggja hópa (Everson o.fl., 2008; Mullender o.fl., 2002).

Enginn vafi leikur á því að heimilisofbeldi er til staðar hér á landi. Þetta hefur aðsókn að Kvennaathvarfinu í Reykjavík sýnt allt frá opnun þess árið 1982, svo og starf annarra samtaka sem beita sér gegn nauðgunum og sífjaspellum, svo sem Stígamóta og Drekaflóða. Á síðari árum hafa einnig verið stigin skref til að veita körlum sem beita heimilisofbeldi meðferð (Karlur til ábyrgðar, 2012). Fáar rannsóknir eru til hér á landi á heimilisofbeldi og hafa þær flestar beinst að högum kvenna (Ingólfur V. Gíslason 2008; Erla K. Svavarsdóttir 2010). Sérlega vantar rannsóknir á heimilisofbeldi sem snúa að körlum.

Í könnun sem náði til um 2000 kvenna á aldrinum 18–80 ára sögðust 42% þeirra hafa verið beittar heimilisofbeldi einhvern tímann á ævinni og 4% síðastliðna tólf mánuði (Elísabet Karlsdóttir og Ásdís A. Arnalds, 2010). Niðurstöðurnar sýndu að sum börn búa við og verða vitni að ofbeldi á heimilum. Þannig sögðu þrjár fjórðu hlutar kvenna sem svöruðu spurningu þar að lútandi að *barn* hefði verið á heimilinu þegar síðasta ofbeldisatvik átti sér stað. Fleiri vísbendingar liggja fyrir um slíkt, meðal annars í skýrslum lögreglu um útköll á heimili. Jafnframt sést þetta í öðrum rannsóknnum. Rannsókn á líkamlegu ofbeldi og átökum í fjölskyldum og tengslum þessa við líðan og heilsufar náði til 3500 unglunga á 14 og 15 ára aldri og sögðust 7% svarenda hafa orðið vitni að líkamlegu ofbeldi á heimilinu. Það var fátíðara meðal unglunga sem bjuggu hjá foreldrum með lengri menntun og betri fjárráð. Meðal unglunga sem áttu foreldra með skemmri skólagöngu og þrengri fjárhag sögðust fleiri hafa beina reynslu af líkamlegum átökum við fullorðinn á heimilinu en þau sem svöruðu neitandi (Geir Gunnlaugsson, Álfrgeir Kristjánsson, Jónína Einarsdóttir og Inga Dóra Sigfúsdóttir, 2011). Þunglyndi, reiði og kvíði var einnig algengari meðal þeirra. Erlendar rannsóknir hafa þó ekki sýnt óyggjandi fram á tengsl efnahags og menntunar við heimilisofbeldi. Þar sem rannsóknir hér á landi eru fáar verður því ekki að öðru leyti alhæft um tengsl fjölskyldustöðu og heimilisofbeldis. Loks má nefna athugun

**Börn búa við og verða vitni að heimilisofbeldi hér á landi samkvæmt niðurstöðum rannsókna**

frá árinu 2000 sem sýndi tíðni kynferðislegrar misnotkunar á börnum og byggðist á 1500 manna úrtaki. Um 23% stúlkna sögðust hafa verið misnotaðar fyrir 18 ára aldur og um 8% drengja. Um helmingur þeirra sem misnotuðu börnin voru karlar sem á einhvern hátt tengdust fjölskyldunni en voru ekki feður þeirra (Hrefna Ólafsdóttir, 2011). Svarhlutfall var lágt en niðurstöður byggðust á stóru slembiúrtaki.

## **Börn og unglingar þekkja orðið heimilisofbeldi**

Sterkar vísbendingar eru um að börn hér á landi þekki sjálf til ofbeldis á heimilum. Þetta kom fram í könnun meðal skólabarna í 4.–10. bekk sem náði til ríflega 1100 barna í þrettán grunnskólum. Um 70% barna og 94% unglinga sögðust þekkja orðið heimilisofbeldi (Ingibjörg H. Harðardóttir, Steinunn Gestsdóttir, og Guðrún Kristinsdóttir, 2014). Af bakgrunnspáttum hafði eigin vitneskja um ofbeldi á heimili skýrust tengsl við svör þátttakenda. Hærra hlutfall barna, sem sagðist þekkja einhvern sem hefði orðið fyrir ofbeldi á heimili, taldi karla og konur verða fyrir þessu samanborið við börn sem ekki sögðust þekkja neinn með þá reynslu. Einnig kom fram að fleiri unglingar er sögðust þekkja einhvern sem hefði verið beittur ofbeldi á heimili töldu ofbeldi á heimili algengara en aðrir. Erfitt er að fullyrða um orsakir þessa munar á svörum barna og unglinga. Þau sem þekkja til ofbeldis á heimilum geta hugsanlega talið að það sé eðlilegur verknaður. Önnur skýring gæti verið að börn og unglingar sem þekkja einhvern sem hefur orðið fyrir ofbeldi á heimili sínu beini athygli sinni meira að umfjöllun um athæfið en þau sem ekki búa yfir slíkri vitneskju. Nýlegar norrænar rannsóknir sýna að hluti barna og unglinga ýmist verður var við, verður fyrir eða er vitni að ofbeldi í fjölskyldum sínum og nokkuð hefur bæst við þekkingu á þessu sviði síðan ofangreind könnun var gerð (Ellonen, Kääriäinen, 2008; Mossige og Stefansen, 2008).

Niðurstöður ofangreindrar skólakönnunar hér á landi sýndu að lágt hlutfall barna hér á landi heyrir um heimilisofbeldi hjá foreldrum. Algengast var að þau segðust hafa heyrt um það í sjónvarpi (59%) og næstalgengast að þau hefðu heyrt orðið í skólanum (53%). Í ljósi þess má telja að ábyrgð skólans á því að fjalla um efnið sé umtalsverð. Þó ber að hafa í huga að svarið „í skólanum“ kann að vísa til námsins og/eða óformlegra samskipta nemenda. Færri þátttakendur sögðust hafa heyrt talað um heimilisofbeldi í samræðum nákominna eins og hjá mömmu (21%), pabba (15%) eða hjá vinum (13%). Þar sem ofbeldi er beitt á heimili ríkir yfirleitt þögn um það vegna ótta, sársauka, niðurlægingar og skammar sem fylgja slíkum hremmingum. Þetta kom fram í ítarlegum viðtölum við börn og unglinga sem höfðu búið við langvarandi og alvarlegt ofbeldi á heimilum sínum (Guðrún Kristins-

dóttir, Margrét Ólafsdóttir og Ingibjörg H. Harðardóttir, 2014a). Það er einnig í samræmi við erlendar viðtalsrannsóknir (McGee, 2005; Mullender, o.fl., 2002).

Niðurstöðurnar benda til þess að foreldrar ættu að ræða meira við börn sín um heimilisofbeldi þannig að upplýsingar berist ekki til þeirra eftir tilviljunarkenndum og jafnvel óvönduðum leiðum, sem sumir netmiðlar eru (Ingibjörg H. Harðardóttir, Steinunn Gestsdóttir og Guðrún Kristinsdóttir, 2014). Þær eru einnig skilaboð til skóla og annarra aðila sem sinna forvörnum um ábyrgð þeirra á vandaðri fræðslu, t.d. um réttindi barna eins og þau birtast í Barnasáttmála SP (Lög um samning Sameinuðu þjóðanna um réttindi barnsins, nr. 19, 2013). Fjölmíðlar hafa mikilvægu hlutverki að gegna í að miðla upplýsingum og fræðslu og mættu sinna því oft.

Ýmsir aðilar hafa útbúið efni sem nota má bæði eða ýmist á heimilum og í skólum í þessu skyni, svo sem Barnaverndarstofa, Embætti umboðsmanns barna, Námsgagnastofnun og samtök, svo sem Barnaheill, Save the children á Íslandi, Heimili og skóli, Unicef á Íslandi og Kvennaathvarfið í Reykjavík. Aftast í ritinu eru frekari upplýsingar um fræðsluefni sem hentar ólíkum aldurshópum.

---

## Í HVERJU BIRTIST HEIMILISOFBELDI?

3.1

Heimilisofbeldi birtist í ógnandi hegðun og misbeitingu í samskiptum fólks sem býr saman eða er bundið nánnum böndum (Mullender, o.fl., 2002). Heimilisofbeldi snýst fyrst og fremst um vald og stjórnun. Með því er vísað til líkamlegs, efnahagslegs, kynferðislegs og andlegs ofbeldis. Hegðunarmynstur eru t.d. að nota líkamlega og yfirburðastöðu sína á heimilinu, að ofbeldismaðurinn beitir börnum fyrir sig eða hann beitir úrtölum, þrýstingi, hótunum eða ógnunum. Sá sem fremur athæfið afneitar, ásakar aðra og beitir ásökunum; þrýstingi, hótunum, yfirdrifinni stjórnsemi, eftirliti og ofsóknum (Pence og Paymar, 1993). Þetta getur meðal annars falið í sér að einangra, niðurlægja, gera lítið úr, ofsækja, munda eða beita vopnum og kúga fjárhagslega. Áður fyrr var yfirleitt rætt um heimilisofbeldi í þeim skilningi að þar væri átt við átök milli fullorðinna. Sá skilningur hefur breyst í kjölfar rannsókna sem sýna að börn telja sig sjálf með þegar þau eru beðin að skilgreina hvað felst í orðinu heimilisofbeldi (Guðrún Kristinsdóttir, 2014).

### Heimilisofbeldi snýst fyrst og fremst um vald og stjórnun



## Goðsagnir um heimilisofbeldi

Ekkert afsakar ofbeldi á heimili. Margar útskýringar eru notaðar og yfirleitt í þeim tilgangi að verja þann sem beitir ofbeldinu. Afsakanirnar hafa því miður oft tilætluð áhrif og eru gjarnan endurteknar svo oft að þær verða að lífseigum goðsögnum en eru í raun *ranghugmyndir*. Margar þeirra snúast um hina fullorðnu á heimilinu:

- *Það hlýtur að vera eitthvað að henni, annars væri hann ekki svona afbrýðisamur.*
- *Hann gerði þetta meðan hann var í áfengi og pillum.*
- *Hjónadeilur eru einkamál og friðhelgi heimilisins er bundin í stjórnarskrá.*

Fátíðara er að goðsagnir um heimilisofbeldi snúist um börn. Ef til vill vegna þess að fólk heldur að þau verði þess ekki áskynja. Goðsagnir um börn og heimilisofbeldi eru t.d.

- *Börnin vita ekkert af þessu; þeim er yfirleitt haldið utan við þetta.*
- *Börn vilja ekki segja frá ofbeldinu.*
- *Börnin muna ekkert eftir þessu seinna og þá skaðar það ekki.*

Ekkert af þessu stenst eins og nánar verður vikið að í handbókinni.

Erlendar rannsóknir til margra ára hafa sýnt að börn vita um heimilisofbeldi og þau kvarta yfir því að þekking þeirra og reynsla sé sniðgengin. Nöturleg dæmi eru um þetta í íslensku skólafarfi (Guðrún Kristinsdóttir, Margrét Ólafsdóttir og Ingibjörg H. Harðardóttir, 2014a; Nanna Þóra Andrésdóttir, 2014). Sjá ítarlega umfjöllun og frásagnir barna í bókinni *Ofbeldi á heimili. Með augum barna*, frá 2014.

---

## ÁHRIF HEIMILISOFBELDIS Á BÖRN

3.2

### Áhrif heimilisofbeldis á börn eru margslungin

Áhrif ofbeldis og vanrækslu á börn eru stundum mikil. Hér má nefna viðvarandi ótta, ógnanir og lífshættu og er þá ekki upptalið (Hornor, 2005). Þó ber að athuga að sum börn virðast takast á við ýmsa þá erfiðleika sem fylgja slíkri reynslu án þess skaðast til lengri tíma (Edleson, 1999). Reynsla barns af ofbeldi á heimili einskorðast ekki við athafnir heldur nær hún til upplifana og óbeinna áhrifa sem koma til vegna ofbeldisins, svo sem þess að verða vitni að ofbeldi eða heyra það sem á gengur (Holden, 2003; sjá nánar í Guðrún Kristinsdóttir, Margrét Ólafsdóttir og Ingibjörg H. Harðardóttir, 2014a). Upplifanir eru mismunandi

og í barnshuganum geta atburðir sem fullorðnir telja átakalítil samskipti á heimilinu, t.d. rifrildi foreldra, haft meiri áhrif en marga grunar.

Iwaniec, Larkin og Higgins (2006) bentu á að margir félagslegir og sálrænir þættir hefðu áhrif á hversu vel börn geta tekist á við það að búa við ofbeldi. Þar er t.d. átt við sjálfsmynd barns, trú á eigin getu, eiginleika þess til að takast á við álag (e.  *coping*), tengsl við aðra fullorðna en ofbeldismanninn. Þegar þessir þættir eru veikburða hjá barni er almennt talað um áhættu í fari þess eða nærumhverfinu, en hjá sumum börnum vega verndandi þættir talsvert eða að hluta til upp á móti slíku (Guðrún Kristinsdóttir, 2000). Einn slíkur verndandi þáttur er annar fullorðinn sem barnið á í reglulegum samskiptum við og tengist. Þannig geta t.d. kennarar og íþróttabjálfarar verið mikilvægir í lífi barns. Einnig geta jákvæðir þættir í uppeldi foreldra haft svipuð áhrif og hafa þar sérstaklega verið nefndir leiðandi uppeldishættir (Sigrún Aðalbjarnardóttir, 2007).

**Kennarar og aðrir fullorðnir sem barn á í reglulegum samskiptum við geta skipt sköpum í lífi barns sem býr við ofbeldi**

---

## ALGENG FORM ILLRAR MEÐFERÐAR Á BÖRNUM

3.3

Vart þarf að taka fram að allt ofbeldi gegn barni er refsivert (Barna-verndarlög, nr. 80, 2002). Þekktustu form ofbeldis gegn börnum eru andlegt, kynferðislegt og líkamlegt ofbeldi. Vanræksla fellur undir illa meðferð á börnum, samanber hið þekktu hugtak „ofbeldi og vanræksla“ (e.  *child abuse and neglect* eða *CAN*). Í umfjöllun um börn og misbeitingu gegn börnum eru flokkanir algengar (Miller-Perrin og Perrin, 2007). Þær eru eðli máls samkvæmt einfaldanir og háðar skýringarlíkönun (NOU, 2003) en geta verið gagnlegar. Eftirfarandi kaflar fjalla um þessi algengu form í stuttu máli.

**Vanræksla fellur undir illa meðferð á börnum**

### ANDLEGT OFBELDI

---

Andlegt/tilfinningalegt ofbeldi á heimili felst í því að hafna barni eða einangra það, niðurlægja eða hunsa, binda barn niður eða loka inni, eða í annarri hegðun sem umsjáraðili barns beitir og sem veldur sálrænum skaða. Þetta nær jafnframt yfir hótanir um barsmíðar, kynferðisofbeldi eða að barnið verði yfirgefið. Það nær einnig yfir aðra misbeitingu, svo sem að neita barni um umhyggju, mat, svefn eða aðrar nauðsynjar í refsingarskyni (Miller-Perrin og Perrin, 2007). Sífelldar átölur og að óskrað er á barnið eru dæmi um andlegt ofbeldi.

Andlegt ofbeldi er það form ofbeldis gegn börnum sem einna erfiðast er að skilgreina og greina. Áhrifin á barnið sjást fyrst og fremst í:

- slakri eða brotinni sjálfsmynd barns
- vantrú á eigin getu

Algengustu andlegar afleiðingar eru háðar aldri að hluta til en geta birst sem samskiptavandi, erfiðleikar með vinatengsl, skert félagsfærni, depurð, að draga sig í hlé, lágt sjálfsmat, námsvandi og margvísleg tilfinninga- og hegðunarvandamál (Miller-Perrin og Perrin, 2007). Einnig er verkkvíði, skoðanaleysi, viljaleysi og hlédrægni. Andlegu ofbeldi er stundum beitt einu eða að það samtvinnast öðru, t.d. fylgir hunsun oft líkamlegu ofbeldi og vanrækslu.

Andlegt/tilfinningalegt ofbeldi helst oft í hendur við aðra illa meðferð. Afleiðingar birtast í tilfinninga- og hegðunarvanda og þessi börn glíma við marktækt fleiri slík vandkvæði en önnur. Kennarar þekkja yfirleitt vel til ýmissa tegunda hegðunarerfiðleika og þess vegna eru þeir ekki taldir upp hér. Hér sem annars staðar þarf að hafa í huga að einkenni sem hér var lýst geta stafað af öðru en andlegu ofbeldi.

Einstaklingar sem hafa verið beittir andlegu ofbeldi virðast oft glíma við afleiðingarnar einnig á unglings- og fullorðinsárum. Samanborið við aðra illa meðferð á börnum er talið að andlegt ofbeldi spái sterkast fyrir um sálræna erfiðleika síðar í lífinu, t.d. þunglyndi, lítið sjálfstraust o.fl. Erfitt getur reynst að greina andlegt ofbeldi og er eitt merki um það að oft skipta barnaverndaryfirvöld sér ekki af ofbeldi af þessu tagi (Crittenden, Claussen og Sugarman, 1994). Þetta er alvarlegt því að andlegt ofbeldi hindrar að barn vaxi og dafni. Tekist er á um það hvort skilgreina skuli andlegt eða tilfinningalegt ofbeldi út frá afleiðingum á barnið eða hvort miða eigi við hegðun þess sem því beitir. Skilgreining út frá afleiðingum kemur í veg fyrir að gripið sé inn í áður en áhrifin koma fram. Nokkur samstaða er um að skilgreina andlegt/tilfinningalegt ofbeldi fyrst og fremst út frá hegðun þess sem því beitir, þó að alltaf þurfi að hafa afleiðingar í huga líka (Miller-Perrin og Perrin, 2007).

**Skeytingar- eða skilningsleysi og áfellingisdómar geta verið merki um andlegt ofbeldi gegn barni**

### **Eftir hverju gæti kennari tekið?**

Við sjáum á ofangreindum lýsingum á einkennum hjá börnum sem búa við andlegt ofbeldi að þau eru misjafnlega augljós. Sum börn verða uppstökk og jafnvel árásargjörn en önnur draga sig inn í skel. Til að greina merki um ofbeldi af þessu tagi er gagnlegt að taka eftir hegðun foreldra en það krefst þess að starfslið skóla eigi í beinum og reglubundnum



samskiptum við þá fyrrnefndu. Ef grunur vaknar um að andlegt ofbeldi geti verið á ferð heima má hafa í huga:

- Merki um skeytingarleysi í garð barns.
- Að orð falli endurtekið sem sýna lítinn skilning á þörfum barns.
- Illt umtal eða áfellingdóma í garð barns sem virðist tilefnislaust.

Vegna þess hve illgreinanlegt andlegt ofbeldi er og þar eð afleiðingar geta verið alvarlegar er sérstök ástæða til að gefa slíku gaum. Vaxandi skilningur er á alvarlegum afleiðingum andlegs ofbeldis fyrir börn. Kennarar og námsráðgjafar geta hjálpað þessum börnum með því að treysta við þau tilfinningatengsl á meðan á skólagöngu þeirra stendur. Slík tengsl geta verið barni ómetanleg bæði á meðan og eftir að tekið er á vandanum.

## LÍKAMLEGT OFBELDI

---

Með líkamlegu ofbeldi er átt við að slá barn með hendi, staf, ól eða öðrum hlut, löðruna, sparka, hrista, kasta því, kæfa, brenna, stinga eða særa barn með vopni (Miller-Perrin og Perrin, 2007). Barnaréttarnefnd Sameinuðu þjóðanna skilgreinir líkamlegar refsingar sem allar þær refsingar þar sem beitt er líkamlegu valdi með það að markmiði að valda einhverjum sársauka eða óþægindum, sama hversu smávægilegum (sjá í Steinunn Bergmann, 2010).

Áhrif líkamlegs ofbeldis eru áverkar, afmyndun, fötun og í versta falli dauði. Áhrifin geta líka verið geðræn eða vitsmunaleg, hegðunar- eða félagsleg. Árásargirni og svonefnd andfélagsleg hegðun eru talin einna algengustu einkenni hjá börnum sem beitt eru líkamlegu ofbeldi (Miller-Perrin og Perrin, 2007). Jafnframt er algengt að börn byrgi vanlíðan sína inni og að þau eigi erfitt tilfinningalega og í samskiptum, svipað og nefnt var um andlegt ofbeldi, svo sem vinafæð þeirra.

Barnið getur borið merki líkamlegs ofbeldis, eins og t.d. marbletti, brunasár eða beinbrot sem barnið og/eða foreldrar reyna að fela og eiga erfitt með að útskýra á trúverðugan hátt. Hins vegar er ekki alltaf um sjáanlega áverka að ræða þó að ofbeldið sé alvarlegt. Líkamlegar refsingar teljast til þessa ofbeldis, enda er slíkt til þess fallið að valda börnum andlegu (og líkamlegu) tjóni.

Mikilvægt er að allir, þar með talið starfslíð skóla, átti sig á því að merki um líkamlegt ofbeldi eru ýmist sýnileg eða ósýnileg. En hvernig getum við vitað hvort barn hefur slasast óvart eða vegna líkamlegs ofbeldis? Til eru

nokkrar leiðir til að greina þetta. Frá því börn byrja að hreyfa sig úr stað detta þau, reka sig í og meiða sig, sem eykst svo enn þegar þau byrja að ganga. Með því að kynna sér afleiðingar hefðbundinna slysa má átta sig á hvaða meiðsl eru líkleg til að stafa af almennri slynsi eða af leik barna og jafnframt á því hvernig óeðlilegu meiðslin líta út. Þá er mikilvægt að huga að þroskastigi/aldri barns með tilliti til eðlis meiðslanna. Það er til að mynda óeðlilegt að barn sem ekki er byrjað að ganga sé með sár á hnjám. Börn geta hlotið margvíslega áverka við leik eins og sár, skrámur og mar. Eðlilegir áverkar hjá börnum koma fram á hnjám, sköflungi, olnboga, enni, nefi og höku. Þá er eðlilegra að áverkar sjáist framan á líkamanum en aftan á. Framan á líkamanum er grunnt á bein og því verða áverkar í leik oftast sýnilegir þar. Óeðlilegt er að marblettir séu á mjúkvef eins og á lærum, rasskinnum og kinnnum. Mar á brjóstkaða og baki barns er einnig athugunarvert. Brunasár geta verið eftir sígarettu en þau geta líka stafað frá ofni eða straujárnri. Það sem vekur oft grun annarra er:

**Staðsetning áverka er meðal þess sem getur vakið grun um líkamlegt ofbeldi**

- Staðsetning skaðans.
- Endurteknir áverkar.
- Hegðun eða aldur barns.
- Ósamræmi milli útskýringa á slysi og áverka hjá barni og/eða foreldri.

Ýmis merki um líkamlegt ofbeldi er erfitt eða ómögulegt að sjá með berum augum. Þetta á til dæmis við um höfuðhögg hjá smábörnum og sérstaklega ungbörnum. Fall eða slæmt höfuðhögg getur haft alvarlegar afleiðingar, til dæmis flogaveiki, lömum eða þroskahömlun. Leynda eða illgreinanlega áverka geta sérfræðingar athugað með rannsóknum og koma áverka þá stundum í ljós, t.d. gömul beinbrot eða merki um mar á innri líffærum. Oft uppgötvast slíkir skaðar ekki fyrr en síðar og þá stundum af tilviljun og má þá tengja við önnur ofbeldisverk sem barnið verður fyrir.

Athugun á tilkynningum um líkamlegt ofbeldi til barnaverndarnefnda sýndi að ung börn sem eldri eru beitt margvíslegu líkamlegu ofbeldi og er algengt að kynforeldrar geri það (Steinunn Bergmann, 2010). Niðurstöður bentu til þess að líkamlegt ofbeldi fengi of litla athygli. Þannig virðast slík ofbeldismál duldari hér en víða erlendis og viðurkenningu skorta á tilvist þess og greiningu á áverkum barna (Steinunn Bergmann, 2010). Þetta dregur þá úr líkum á því að þessi mál séu athuguð. Hlutfall tilkynninga til barnaverndarnefnda um líkamlegt ofbeldi gagnvart börnum virðist hafa staðið í stað á undanförunum árum.<sup>1</sup>

<sup>1</sup> Skoðað var hlutfall af öllum tilkynningum til barnaverndarnefnda í skýrslum Barnaverndarstofu 2006–2013.

## KYNFERÐISOFBELDI

---

Kynferðisofbeldi gegn börnum af hálfu foreldra eða forsjáraðila og annarra nær yfir margs kyns athafnir, svo sem að horfa á klámmyndir með barni, láta barn horfa á kynlíf fullorðinna, „leikur“ með kynferðislegu ívafi, kossar, snerting, svo sem strokur og káf, fróun með munn, höndum eða í endaparm, samfarir og nauðgun (Miller-Perrin og Perrin, 2007). Kynferðisofbeldi getur líka falist í orðbragði sem er meiðandi, ítrekað eða til þess fallið að valda ótta. Rætt er um sífjaspell þegar ofbeldi gegn barninu er innan fjölskyldu eða framið af nánnum ættingja barns. Misnotkunin felur í sér að sá sem beitir barn kynferðisofbeldi notfærir sér yfirburðastöðu sína í krafti þekkingar, trausts sem barnið ber til hans og er þá viðkomandi í valdastöðu gagnvart því (Miller-Perrin og Perrin, 2007). Munur á aldri og þroska ákvarðar hvenær og hvort athæfi milli barna og unglinga telst refsivert. Samræði eða önnur kynferðismök milli systkina er refsivert en hafi annað systkina eða bæði ekki náð 18 ára aldri þegar verknaður átti sér stað má ákveða að refsing falli niður að því er þau varðar.

Vafi getur komið upp um hvernig á að skilgreina kynferðisofbeldi og kemur meðal annars til álita ætlan þess sem brýtur gegn barninu.

- Hvenær nær athöfn lengra en venjuleg umönnun og samskipti, t.d. að baða barn eða að sýna því hlýju?
- Er í lagi að foreldrar láti fimm ára barn sjá sig nakin heima við? Hvað ef barnið er fimmtán ára?
- Hvers konar svefnvenjur, t.d. að deila rúmi með barni, eru taldar eðlilegar á heimilinu?
- Hve mikil nekt og líkamleg snerting er talin ásættanleg í fjölskyldunni?

Svarið við þessu er að athæfi telst vera ofbeldi ef það er gert til að ná kynferðislegri örvun. Dæmi um þetta eru endurteknar athuganir eða tilefnislaus þvottur á kynfærum barns. Í skóla má nefna dæmi um umönnun ungra barna, svo sem bleyjuskripti í leikskóla eða umgengni kennara í búningasklefum. Kennarar beita þekkingu sinni og dómgreind til að greina rétt frá röngu í þessu sambandi og þá meðal annars ef grunur vaknar um að hegðun foreldris við þessar aðstæður sé ekki sem skyldi.

Einkenni um kynferðislegt ofbeldi gegn barni eru líkamleg og hegðunarleg. Ólöf Ásta Farestveit og Þorbjörg Sveinsdóttir (2006) fjalla ítarlega um einkenni um kynferðisofbeldi, kynferðislega hegðun og leiki barna.

**Ef hegðun gagnvart barni er gerð í þeim tilgangi að ná kynferðislegri örvun er um kynferðisofbeldi að ræða**

Þessi tegund valdbeitingar hefst oft með því að ofbeldismaður kemur vinsamlega fram við barn. Hluti af þeirri tælingu er að fá barnið til að þegja yfir ofbeldinu, t.d. með umbun. Þetta leiðir til þess að ofbeldið fer dult. Sá sem tælir barnið gefur sér oft góðan tíma til að kynnast því og ná trausti þess. Hann getur því orðið mikilvægur í lífi barnsins. Það er brýnt að skilja þetta ferli til að geta bundið endi á ofbeldið (Regeringen, 2011). Ef ofbeldið heldur áfram, sem virðist algengt, getur það þróast yfir í valdbeitingu (Miller-Perrin og Perrin, 2007). Þar koma meðal annars til yfirlýsingar um að ef barnið segi frá muni ofbeldismaðurinn deyja, fara í burtu eða jafnvel lenda í fangelsi.

**Áhrif kynferðis-  
ofbeldis á börn  
til lengri og  
skemmri tíma**

<b>Dæmi um skammtímaáhrif kynferðisofbeldis</b>	<b>Dæmi um langtímaáhrif kynferðisofbeldis</b>
óeðlileg kynferðisleg hegðun	þunglyndi
streitueinkenni	kvíði
erfiðleikar með svefn	hegðunarvandkvæði
hegðunar- og tilfinningavandi	heilsufarsvandi, svo sem krónískir verkir og offita
líkamleg áhrif, t.d. maga- og höfuðverkur	erfiðleikar við að mynda náin tengsl við aðra
	misnotkun fíkniefna eða áfengis

Ung börn sýna einbeitingarleysi en námsörðugleikar koma fram á öllum skólastigum. Sum sýna ekki einkenni, a.m.k. ekki til skamms tíma. Afleiðingar kynferðisofbeldis fyrir barn eru þó yfirleitt miklar og fylgja oft einstaklingnum um aldur og ævi.

Á síðari árum hefur athygli manna beinst að blekkingum, gjöfum og tælingu, þar sem upplýsingatækni er notuð í kynferðislegum tilgangi til að misnota börn. Um það er fjallað síðar í ritinu.

Talsvert hefur verið fjallað um kynferðisofbeldi opinberlega hér á landi á undanförunum árum. Það er þó ekki algengasta gerð illrar meðferðar sem tilkynnt er til barnaverndarnefnda (sjá Barnaverndarstofa (2013) undir liðnum „Útgefið efni“). Ástæður þessa geta verið nokkrar og ein er trúlega sá rammi sem settur var um rannsóknir á kynferðisbrotum, meðal annars með stofnun Barnahúss. Hér er því miður engin slík sérhæfð miðstöð fyrir aðra illa meðferð á börnum þótt þörfin sé vissulega

fyrir hendi. Einnig getur verið að kynferðisofbeldi veki meiri hneykslan og tilfinningalegt umrót en önnur form.

Ofbeldi gegn börnum á heimilum og í öðrum nánum samskiptum þeirra sem eru tengdir nánum böndum fer oft leynt en þögnin um kynferðisofbeldi er e.t.v. mest. Fyrsta skrefið í forvörnum er að fagfólk brjóti þagnarmúrinn og er það einmitt eitt af markmiðum Vitundarvakningarinnar. Kynfræðsla og miðlun upplýsinga um hjálparleiðir eru raunhæfar forvarnir og hún þarf að ná til fagfólks ekki síður en til barna. Meðal annars þarf að ná til barna og unglunga sem brjóta kynferðislega á öðrum börnum. Flest þeirra vita að þau eru að gera rangt og vilja fá hjálp og ná stjórn á hegðun sinni og hugsunum. Rannsóknir sýna að umtalsverður hluti þeirra barna er undir 18 ára aldri (Regeringen, 2011). Þau þurfa sérhæfðari inngrip en skólinn getur veitt. Það er eigi að síður brýnt að huga að þörfum þeirra. Hér á landi er í boði sálfræðipjónusta vegna óviðeigandi kynhegðunar barna og unglunga og geta barnaverndarnefndir sótt um hana, sjá <http://www.bvs.is/media/skjol/Salfræðithjonusta.pdf>.

Mikilvægt er að börn njóti samsvarandi þjónustu vegna annars ofbeldis sem þau eru beitt. Þó að kynferðisofbeldi sé ótvírætt alvarlegt og refsivert á það einnig við um aðrar gerðir illrar meðferðar á börnum.

Margs konar fræðsla um kynferðisofbeldi fyrir börn hefur verið reynd í skólum. Mat á henni hefur sýnt að þekking barna eykst, þau læra hvernig má verja sig og sumar rannsóknir benda til þess að þau segi þá frekar frá ofbeldinu. Erlendis hefur þó ekki verið sýnt fram á tengsl á milli slíkrar fræðslu og fækkunar kynferðisbrota gegn börnum (Miller-Perrin og Perrin, 2007). Þetta hefur ekki verið rannsakað hér á landi svo vitað sé. Samtökin Blátt áfram sinna fræðslu á þessu sviði. Þrátt fyrir þann kost að samtökin líta á börn sem virka gerendur þyrfti að laga skilaboð betur að íslenskum aðstæðum. Hér er t.d. átt við ráð samtakanna um hvaða fullorðnum börn geti treyst, hvenær þau eigi að ræða við þá eða vera ein með þeim. (Blátt áfram, e.d.) Nefna má ýmis dæmi úr daglegu lífi um að óraunhæft sé að fylgja sumum leiðbeininganna, þó að markmið þeirra, að koma í veg fyrir, greina og bregðast við kynferðisofbeldi á ábyrgan hátt, sé fyllilega réttmætt. Má velta því fyrir sér hvort áherslan á hættuna af kynferðisofbeldi sé einfölduð, hvort boðskapurinn geti verið fælandi, vakið falskt öryggi og snúist upp í andstæðu sína (Houston og Griffiths, 2000). Fræðsla sem eingöngu leggur áherslu á að börn verndi sig sjálf hefur meðal annars verið gagnrýnd á þeim forsendum að börn hafi ekki þroska til að standa undir þessu. Spurningin er þó ekki hvort eigi að fræða

## **Fyrsta skrefið í forvörnum gegn ofbeldi í garð barna er að brjóta þagnarmúrinn**

**Fræðsla þarf  
að beinast að því  
að styrkja sjálfs-  
mynd barna**

börn um þessi mál heldur hvernig. Í köflunum hér að framan hefur komið endurtekið fram að ýmis form ofbeldis gegn börnum veiki sjálfsmynd þeirra. Þessi lærdómur er lykilatriði. Fræðsla þarf að beinast að því að styrkja sjálfsmynd barna, að kenna þeim að treysta sinni eigin dómgreind en grunninn að því þurfa foreldrar og fagfólk að leggja með þeim. Nám, kennsla og námsefni í lífsleikni og samskiptafærni er gagnlegt í þessu skyni. Sjá frekari upplýsingar um námsefni og kennsluaðferðir í tíunda kafla.

## **VANRÆKSLA**

---

Vanræksla er eins og felst í orðinu að láta eitthvað ógert, vanhirða eða hirðuleysi. Vanræksla sem felst í skorti á góðum aðbúnaði er t.d. þegar barn fær ekki mat, fatnað, daglega umhirðu, eftirlit og vernd. Vanhirða getur verið andleg og líkamleg og mismikil. Hún getur stafað af vangetu foreldra til að ala nauðsynlega önn fyrir barni þannig að það þroskist eðlilega eða að foreldrarnir hafi nóg með sig og sín vandamál. Barnið er tilfinningalega ónógt, foreldrar pirraðir, láta sér fátt um það finnast, eru heilsuveilir eða skortir aðstæður til að ala upp barn.

**Vanræksla  
barns vísar til  
endurtekens eða  
viðvarandi ástands**

Almenn samstaða er um að vanræksla barna hafi alvarleg og neikvæð áhrif á þau (Dubowitz og Bennett, 2007). Kennarar ættu að hafa í huga að vanræksla vísar til endurtekens eða viðvarandi ástands fremur en til einstakra atburða. Kennari skyldi fylgjast vel með barni þegar grunur vaknar um viðvarandi vanrækslu.

Vanhirða ungbarna þekkist til dæmis af því að barn er látið liggja án þess að skipt sé á því, það er óhreint, húðbruni undan bleyju, umhirðu þess er áfátt eða vond lykt er af því. Ef fæða er slæm eða ófullnægjandi getur það haft alvarlegar afleiðingar. Það sést af því að dregið er af barninu, það er svangt og horast niður. Dæmi eru um að komið sé að barni sem hefur legið tímunum, eða jafnvel dögum saman, án þess að fá hvorki vott eða þurrt né að skipt sé á því.

Hjá eldri börnum má merkja vanrækslu á slæmri tannhirðu eða að ekki er farið með barn til læknis eða lækni sóttur til þess. Barninu er ekki þvegið, það látið þvo sér eða skipta um föt og það lyktar illa. Skólabörn hafa ekki með sér nesti, þau eru ósnrytileg og illa hirt dögum saman. Börnin koma veik í skólann eða mæta ekki og ekki er látið vita að heiman.

Slík vanhirða hefur alvarleg áhrif á andlegan og líkamlegan þroska barns. Skortur á athygli og örvun leiðir meðal annars til seins málþroska

og lélegrar hæfni til að mynda tengsl. Sum börn verða óvirk, óörugg og hræðsluleg. Önnur eru óróleg og ofvirk. Þegar slík börn skipta um umhverfi jafna þau sig oft fljótt líkamlega en síður andlega og sá skaði getur fylgt þeim allt lífið.

Skortur á góðum aðbúnaði og aðhlyningu barna er stundum talið olnbogabarn í umræðu um ofbeldi gegn börnum þar sem aðrar gerðir hafa fengið meiri athygli þó að vanræksla af þessu tagi virðist hlutfallslega algeng (Barnaverndarstofa, 2013). Okkur skortir athuganir á vanrækslu barna hér á landi en í nýlegum ritgerðum háskólanema kemur fram að kennara skorti þekkingu og þjálfun til að taka á vanrækslu í grunn- og leikskólum.

Enn ein tegund vanrækslu snýr að menntun barns (*e. educational neglect*). Íslensk lög kveða á um skyldu foreldra til að afla barni sínu fræðslu, menntunar og starfsþjálfunar í samræmi við hæfileika þess og áhugamál (Barnalög, nr. 27, 2003). Skortur á þessu getur leitt til afskipta yfirvalda menntamála og barnaverndar (Barnaverndarlög nr. 80, 2002; Lög um grunnskóla, nr. 91, 2008). Vanrækslan felst meðal annars í því að skrá barnið ekki í skóla, að fylgjast ekki með mætingum og ástundun eða að halda barni heima vegna ólögmætra ástæðna, svo sem til að gæta systkinis eða til að vinna og loks að gæta ekki að námslegum sérþörfum barns (Miller-Perrin og Perrin, 2007).

## MERKI UM OFBELDI Á HEIMILI BARNIS

---

Afleiðingar ofbeldis sem börn eru beitt eða búa við geta verið til skamms eða lengri tíma og varað allt fram á fullorðinsár. Eins og fram kom er um að ræða erfiðleika af mörgu tagi, svo sem læknisfræðilega og taugasálfræðilega, vitsmunalega og geðræna, svo og afleiðingar sem snerta hegðun, félagsleg samskipti og tilfinningar.

Vandasamt er að lýsa áhrifum og afleiðingum þess að börn verði fyrir ofbeldi, óháð hinum ýmsu formum ofbeldis sem fjallað var um hér að ofan. Einkenni geta átt við um annað og ber því að meðhöndla málið af varúð. En hún má þó ekki vera svo mikil að menn bregðist ekki við eigin grun í samræmi við verklagsreglur og lagaskyldur (sjá kafla um tilkynningarskyldu til barnaverndar á bls. 49).

Starfslið skóla getur greint sum einkenni og afleiðingar ofbeldis og aðrar ekki. Það sem vekur oft grun annarra eru breytingar á hegðun barns, svo sem ýmis frávik í hegðun þegar tekið er tillit til aldurs þess og þroska.

**Starfslið skóla  
getur greint sum  
einkenni ofbeldis  
og önnur ekki**

**Dreyta, vansæld og einbeitingarskortur eru allt hættumerki**

Til dæmis ætti kennari að sjá hvort barn eða unglingur er að jafnaði þreyttur, virðist svefnlaus, vansæll, illa hirtur eða einbeitingarlítill. Þetta eru allt hættumerki.

**Börn vilja segja frá ofbeldi sem beitt er heima hjá þeim**

Goðsögnin um að börn vilji ekki segja frá ofbeldinu heima stenst ekki (Nanna Þóra Andrésdóttir, 2014; Guðrún Kristinsdóttir, Margrét Ólafsdóttir og Ingibjörg H. Harðardóttir, 2014b). Reynsla af kennslu og í rannsóknnum sýnir að kennarar eru meðal þeirra sem halda þessu stundum fram en einnig að þeir eru áhugasamir ef fræðsla er í boði. Börn hafa víða erlendis og héraendis skýrt frá árangurslausum tilraunum til að segja frá ofbeldi og illri meðferð sem þau sæta heima. Þetta er erfitt verkefni fyrir barn, tengsl og traust þarf að vera fyrir hendi til að barnið stígi það skref. Barn tjáir sig á grundvelli tengsla. Það krefst þess að fagfólkið kunnir að greina helstu einkenni og taka á málum. Athyglisvert þróunarstarf erlendis hefur borið góðan árangur þar sem starfsfólk er þjálfað til að spyrja hvort ofbeldi sé á ferð (Guðrún Kristinsdóttir, 2014; Breckenridge og Ralfs, 2006; Laskey, 2008).

**Brynt að ræða og tilkynna grun tímanlega til yfirmanna**

Þarna skiptir mestu að kennarar þekki þessi einkenni og dragi ekki að ræða og tilkynna grun sinn tímanlega til yfirmanna svo að skriður komist á rannsóknir og eftirfylgd.

---

## HVERNIG GETA KENRARAR TALAD VIÐ BÖRN UM OFBELDI?

3.4

Þetta er eins og með kynfræðsluna fyrr á dögum. Fyrsta ráðið er að svara spurningum barna þegar þær koma. Daglega heyra flest börn um alls kyns ofbeldi og önnur búa við það. Skólinn þarf að taka á þessu sem öðru og margir hafa mótað starf þar að lútandi. En hvernig á að gera það?

### Byrjaðu hægt og rólega

Þegar kennari ræðir um erfið samtalefni er best að byrja með skilaboðum sem eru líkleg til að virka mest róandi á huga barnanna. Til dæmis má byrja með að segja við þau, að þó að mikið sé talað um ofbeldi gegn börnum og foreldrum hendi það alls ekki öll börn eða á öllum heimilum. **Að það sé aldrei barninu að kenna. Að fullorðnir beri ábyrgð á að stöðva ofbeldið.** Taktu efnið í smáskömmtum. Gott er að nota sömu aðferð og við að opna gosflösku sem hefur verið hrist, opna og hella hægt og litlu í einu. Síðan getum við hella afganginum hægt og rólega.



## **Vertu skýr**

Skýr boðskapur dregur úr óöryggi beggja; okkar og barnanna. Efnið verður ekki hættulegra við að tala um það, þvert á móti. Það getur þó krafist þess að við tjáum okkur skýrt og skilmerkilega og maður þarf að setja sig í stellingar. En kennarar eru vanir því að undirbúa sig og þá færni má yfirfæra. Þó að það virðist mótsagnakennt getur okkar eigin óöryggi róað börnin, þau sjá að við þekkjum til vandans og að við látum okkur varða um hann.

## **Hlustaðu og gefðu kost á að spyrja**

Við þurfum að gefa börnunum kost á að spyrja og þá er mikilvægt að hlusta vel. Þumalfingursreglan er að **hlusta helmingi lengur** en við tölum.

## **Börn sem þegja**

Sum börn kunna að spyrja en önnur þegja og mikilvægt er að þrýsta ekki á þau um að tjá sig. Þögnin þarf ekki að merkja annað en að þau eru að hugsa og velta fyrir sér. En reynslan sýnir að þau börn sem ekki þora að tala, vilja spyrja eða hafa frá einhverju að segja koma gjarnan til okkar í einrúmi, ef við gefum kost á því, þau skila sér með öðrum orðum.

## **Lærðu meira**

Sumt af því sem hér stendur er byggt á ráðleggingum tveggja þaulreyndra sérfræðinga, barnasálfræðings og sérkennara (Raundalen og Schultz, 2008). Sumir kunna að vilja læra meira í þessum efnum, t.d. um hvernig á að byrja, fylgja eftir og enda svona umfjöllun. Hægt er að sækja námskeið eða lesa sér til um það, t.d. er mikið efni að finna á bókasafni Menntavísindasviðs Háskóla Íslands og netið er einnig notadrjúgt.

## **Börnin þekkja til ofbeldis**

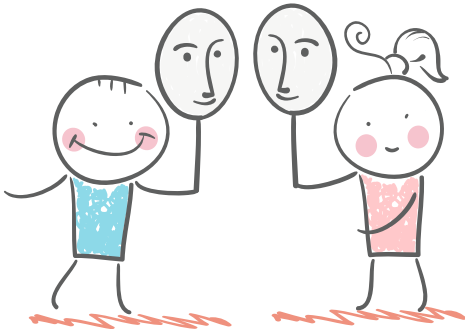
Mikilvægt er að kennarar ræði við börn um ofbeldi af ýmsu tagi, því að börn heyra talsvert um það á netinu, í fjölmiðlum og daglegu lífi og hafa skoðanir á því (Guðrún Kristinsdóttir, Margrét Ólafsdóttir og Ingibjörg H. Harðardóttir, 2014a). Munum að sum börn reyna að segja frá ofbeldinu og kvarta yfir því að ekki hafi verið hlustað á þau.

Aftar í handbókinni, á bls. 53 er sérstakur kafli um viðtöl við börn.

Þessi kafli hófst á umfjöllun um ofbeldi á heimili barns en hér er ástæða til að víkka umfjöllunina. Ýmis svör við spurningunni um hvernig kennarar geta talað við börn um heimilisofbeldi eiga við um aðrar gerðir illrar meðferðar á börnum, þar með talið einelti.

Hvað segja rannsóknir? Ef við tökum fyrir heimilisofbeldi sýndi bresk rannsókn á skólafræðslu til barna um þetta efni að tilhögunin skipti sköpum um árangur. Bestur varð hann ef forvarnir voru hluti af skólánámskrá og ef samhent þverfaglegt teymi annaðist þær (Ellis, Stanley og Bell, 2006). Höfundar mæla með að kennarar annist fræðsluna og að þeir séu ómyrkir í máli um að heimilisofbeldi byggist á kynjameríti.

Ýmsum forvarnarverkefnum er fyrst og fremst ætlað að berjast gegn einelti en sum miða að forvörnum gegn hvers kyns mismunun og að því að bæta og styrkja vellíðan, heilsufar og sjálfsmýnd barna. Sænsk úttekt á slíku starfi sýndi að ekkert eitt þeirra verkefna sem athuguð voru virtist betra en annað (Skolverket, 2011). Sumt þessa starfs, sem metið var, hefur verið notað hér á landi, svo sem Olweusar-verkefnið, vinaverkefni og Lions Quest. Í ljósi niðurstaðnanna mæla sænsku skólayfirvöldin með því að skólar fylgi almennum ráðleggingum þeirra og sníði verkefni sín að eigin þörfum, fremur en að kaupa námskeiðspakka.



Samkvæmt breskum þróunarverkefnum gafst leikræn framsetning efnis vel. Það hefur líka sýnt sig hér á landi að kennarar eru meðvitaðri um hvernig þeir eigi að bregðast við ef upp kemst um ofbeldi í kjölfar fræðslusýninganna *Krakkarnir í hverfinu* (Guðrún E. Bjarnadóttir, 2014). Þær hafa verið í boði fyrir alla 2. bekki grunnskóla á vegum Vitundarvakningar frá 2012 en eiga sér mun lengri sögu.<sup>2</sup>

Skólafólk ætti að vinna eftir áætlunum fyrir börn sem búa við ofbeldi á heimili sínu til jafns við aðgerðaáætlanir vegna eineltis og áfalla. Hluti af því er að skólar veiti kennurum kost á fræðslu og þjálfun í að ræða um fjölmörg viðkvæm samtalefni nútímans, svo sem tiltölulega algeng áföll í daglegu lífi, t.d. hjónaskilnaði og alvarleg veikindi svo og víðtækari efni eins og hungursneyð og styrjaldir.

Sjá lista yfir aðgengilegt efni á íslensku í 10. kafla.

<sup>2</sup> Sjá nánar um sýningar Hallveigar Thorlacíusar og Helgu Arnalds, Brúðuleikhús: Krakkarnir í hverfinu <http://www.velferdarraduneyti.is/vitundarvakning/krakkarnir-i-hverfinu/>



# 4

## Einelti

Einelti er ein birtingarmynd ofbeldis og ef til vill súa sem flest börn þekkja best til. Í Bretlandi er einelti sú tegund ofbeldis sem flest börn og ungmennti verða fyrir (Cawson, Wattam, Brooker og Kelly, 2000). Í skýrslu Samtaka um menntarannsóknir í Bandaríkjunum (AERA) er ályktað að einelti sé ein mesta heilsufarshætta sem steðjar að börnum, unglingum og ungu fólki í bandarísku samfélagi (AERA, 2013). Einelti hefur viðgengist frá ómunatíð en við erum orðin meðvitaðri um einkenni og alvarlegar afleiðingar þess. Einelti er oft dulið og sá sem fyrir því verður kennir sjálfum sér ósjaldan um og reynir að leyna því. Oft hefur eineltið viðgengist lengi áður en það uppgötvast, jafnvel árum saman. Almennt er einelti talið flókið félagslegt vandamál fremur en vandamál einstaklinga, vandamál sem byggist á óheilbrigðum félagslegum tengslum og gildum og samskiptamynstri hópsins (Dansk Center for Undervisningsmiljø, 2014) enda sýna niðurstöður Skolverket (2011) að þar sem skólabragurinn er góður mælist einelti minna en annars staðar. Einelti er að sjálfsögðu ekki bundið við skóla, sem dæmi má nefna að í *Heimsljósi* lýsir Halldór Laxness (1967) því hvernig Ljósvíkingurinn stendur einn og varnarlaus frammi fyrir miskunarleysi heimsins og kennir sjálfum sér um.

**Einelti er flókið félagslegt vandamál fremur en vandamál einstaklinga og hefur alvarlegar afleiðingar í för með sér**

**Einelti birtist í mörgum myndum**

Einelti getur birst á ýmsan hátt, svo sem svipbrigði, glott, augnaráð, baktal, ljót orð, uppnefningar, háð, fliss, niðurlægjandi athugasemdir, afskiptaleysi, útilokun, skeytingarleysi um skoðanir viðkomandi, sögu-sagnir, lygar, andleg kúgun, þvingun, líkamsmeiðingar, skemmdir og þjófnaður á eignum viðkomandi. Í framhaldsskólum er einelti mest af andlegum og félagslegum toga, grín er gert að samnemendum, beitt er hunsun, höfnun, baktali, hótunum og óþægilegum og niðurlægjandi athugasemdum. Samskiptatækni í ýmsum myndum er einnig mikið notuð þegar einelti er beitt (Arnheiður Gígja Guðmundsdóttir, Sif Einarsdóttir og Vanda Sigurgeirsdóttir, 2007).

Í erlendum rannsóknum á einelti í framhaldsskólum kemur fram að kennarar sýna einnig eineltishegðun og um fimmti hluti nemenda taldi sig hafa orðið fyrir einelti frá kennurum. Algengast var að kennarar gerðu grín að nemanda eða hæddu hann (El Khouri og Sundell, 2005). Skilgreining umboðsmanns barna á einelti er eftirfarandi:

„Einelti er niðurlægjandi áreitni eða ofbeldi, andlegt eða líkamlegt sem stýrt er af einstaklingi eða hópi og beinist að einstaklingi sem tekst ekki að verja sig. Einelti felur í sér að einstaklingur er tekinn fyrir með sí-endurtekinni stríðni, látbragði, niðrandi ummælum og sögusögnum, andlegri kúgun og hótunum af ýmsu tagi, líkamlegri misbeitingu, félagslegri höfnun eða markvissri útskúfun.“ (Umboðsmaður barna, 2014a.)

Samkvæmt skilgreiningunni þurfa eftirfarandi þættir að vera til staðar svo atferlið teljist vera einelti:

**Drír þættir þurfa að vera til staðar til að hægt sé að skilgreina atferli sem einelti**

- Það er til þess fallið að valda vanlíðan, sársauka eða ótta hjá þeim sem atferlið beinist að.
- Það er ekki einstaka atburður heldur síendurtekið mynstur yfir lengri tíma.
- Sá sem fyrir atferlinu verður á erfitt með að verjast.

Þetta má aldrei skilja sem svo að atferlið sé ekki aðfinnsluvert nema því aðeins að öll atriðin séu til staðar. Þó oftast sé talað um einelti gagnvart einstaklingum geta einstaka hópar einnig orðið fyrir einelti eins og braggabörnin í Höfðaborg fengu að kynna á sjötta áratugnum:

„Hvað ég átti eftir að hata þessi orð, þau voru kölluð á eftir okkur í svo til öllum frímínútum. Þegar við þurftum á klósettið sættu hinir krakkarnir lagi og sátu um okkur, stóðu í hnapp og hlógu háðslega að bragga-skrílnum.“ (Björg Guðrún Gísladóttir, 2014, bls. 7.)

Enda þótt eineltið birtist á ýmsan hátt er meðvitaður eða ómeðvitaður tilgangur venjulega sá að útiloka, niðurlægja, særa og/eða meiða þann sem fyrir eineltinu verður. Ekki er alltaf auðvelt að greina á milli stríðni og eineltis, þeir sem stríða halda því oft fram að þetta sé bara grín. Það sem sker úr um hvort grípa þarf inn í eða ekki er líðan þess sem fyrir stríðninni verður. Reynslan hefur sýnt að einelti byrjar oft með neikvæðri stríðni. Þess vegna er mikilvægt að vera vakandi fyrir stríðni og tala við barnið sem fyrir stríðninni verður til að kanna hvaða áhrif stríðnin hefur á það (Høiby, 2009). Erfitt er að fullyrða um hversu algengt einelti er þar sem skilgreiningar eru mismunandi og rannsóknarðafærðir ólíkar.

---

## HVERJIR VERÐA FYRIR EINELTI?

### 4.2

Reynt hefur verið að greina hvað einkennir börn sem verða fyrir einelti og þau sem beita því. Með því er á vissan hátt verið að beina athyglinni að einstökum börnum og frá ábyrgð hinna fullorðnu en eins og fram hefur komið eru sterk tengsl milli skólabrags og tíðni eineltis í skólum (Skolverket, 2011). Það má einnig benda á að um það bil helmingur barna sem tengjast eineltismálum ýmist leggja aðra í einelti eða verða fyrir því sjálf (United Nations Secretary-General's Study on Violence against Children, 2006). Aðgerðir gegn einelti þurfa því fyrst og fremst að beinast að skólanum sem samfélagi fremur en að einstökum börnum, þó það undanskilji ekki skyldur skólans gagnvart börnum sem þurfa sérstakan stuðning. Með viðhorfi sínu, framkomu og væntingum gefa starfsmenn skóla tóninn og eru nemendum fyrirmyndir í samskiptum. Ekki má gleymast að styðja sérstaklega við börn sem sýna árásargirni en slík hegðun kemur oft fyrst fram í leikskóla (Alsaker og Valkanover, 2001). Þar ætti strax að grípa inn og finna betri farveg fyrir hegðun barnsins og hjálpa því að komast út úr erfiðu samskiptamynstri. Benda má á gátlista um gerð áætlaða gegn einelti á heimasíðu skóla- og frístundasviðs Reykjavíkurborgar: <http://reykjavik.is/> og á <http://www.gegneinelti.is/>.

**Sterk tengsl eru milli skólabrags og tíðni eineltis**



# 5

## Ofbeldi í fjölmiðlum og á netinu

Netið er daglegur hluti af lífi flestra. Þangað sækjum við upplýsingar, fræðslu, skemmtun og samskipti, í námi og kennslu eru möguleikar þess nær ótakmarkaðir. En netið á líka sínar skuggahliðar. Í útvarpsviðtali vorið 2014 sagði þáverandi lögreglustjóri höfuðborgarsvæðisins, Stefán Eiríksson, að helsta ógnin í samfélaginu væru glæpir sem framdir eru í krafti upplýsingatækninnar. Börn og ungmenni fara síst varhluta af þessum ógnum.

**Foreldrum og skólum ber að leiðbeina börnum um ábyrga notkun netsins og upplýsingatækni og þær hættur sem þar geta leynst**

Þó að börn geti lært talsvert um upplýsingatækni á eigin spýtur ber foreldrum og skólum að leiðbeina börnum í þessum efnum. Hluti af því er að meðhöndla tæknina af ábyrgð og forðast hættur sem þar leynast en það er ekki síður mikilvægt að horfa til siðferðislegs uppeldis barna og vekja athygli á ábyrgð þeirra í samskiptum sín á milli. Það er hlutverk grunnskóla, í samvinnu við heimilin, að stuðla að alhliða þroska allra nemenda og þátttöku þeirra í lýðræðisþjóðfélagi sem er í sífelltri þróun (Lög um grunnskóla, nr. 91/2011, 2. gr.). Þessu markmiði verður vart náð

án kennslu í notkun fjölmiðla og netsins. Á haustfundi með foreldrum og skóla þarf að ræða kosti og ókosti síma- og netnotkunar nemenda og ná sátt um hvernig síma- og fjarskiptanotendur skólinn og foreldrar vilja ala upp í sameiningu. Hér er farsælla að kenna en banna.

---

## ÖRUGG NETNOTKUN

5.1

Ekki eru til lög eða opinberar reglur um netnotkun eða samskipti fólks á netinu. En lög og almennar kurteisisvenjur eiga að sjálfsögðu að gilda um samskipti fólks þar eins og annars staðar þar sem hugað er að virðingu fólks og friðhelgi einkalífs (Umboðsmaður barna, 2014b). Það er mikilvægur þáttur í uppeldi og menntun allra barna að kenna þeim örugga netnotkun. Með því er átt við að barnið noti netið án þess að bera af því skaða. Hætta getur t.d. falist í því að barnið fær aðgang að efni sem veldur því vanlíðan eða ótta eða að athafnir barnsins eða upplýsingagjöf um einkahagi eða athugasemdir geta komið því illa. SAFT sem merkir samfélag, fjölskylda og tækni er vakningarátak um örugga tækninotkun barna og unglinga á Íslandi. Verkefnið er hluti af Safer Internet Action Plan, aðgerðaáætlun Evrópusambandsins um öruggari netnotkun. SAFT hefur gefið út netorðin fimm sem kennarar ættu að kynna sér á heimasíðu verkefnisins (SAFT, 2014).

### Netorðin eru:

1. Allt sem þú gerir á netinu endurspeglar hver þú ert.
2. Góð samskipti eru jafn mikilvæg á netinu og annars staðar.
3. Ekki taka þátt í neinu sem þú veist ekki hvað er.
4. Mundu að þú skilur eftir þig stafræn spor á netinu.
5. Þú berð ábyrgð á því sem þú segir og gerir á netinu.

### Netorðin fimm um örugga netnotkun

---

## HÆTTUR Á NETINU

5.2

Á netinu leynast ýmsar hættur fyrir börn, svo sem klám, ofbeldi af ýmsum toga, niðrandi ummæli, sögusagnir, myndbirtingar, áróður, t.d. varðandi staðalmyndir kynjanna, blekkingar á samskiptavefjum, tæling, tölvuleikjafíkn o.fl. Stundum er upplýsingatæknin notuð í þeim tilgangi að misnota börn, svo sem með myndbirtingum og samræðum á spjallsíðum í gegnum netið og með því að ná fundum þeirra og eiga

við þau samræði eða kynferðisleg samskipti á annan hátt. Sett hafa verið lagaákvæði um að þetta sé saknæmt (Almenn hegningarlög, nr.19/ 1940 m. síðari breytingum).

Börn eiga til að ánetjast tölvunotkun og þróa með sér tölvufíkn, oftast er um drengi að ræða, en þó er vandinn þekktur hjá báðum kynjum. Almennt er álitnið að tölvufíkn sé annars stigs vandamál sem merkir að annar undirliggjandi vandi sé til staðar hjá einstaklingnum, t.d. kvíði eða þunglyndi. Nánar má lesa um tölvuleikjafíkn á heimasíðu SAFT (saft.is).

Svo virðist sem börn og ungmenni (og reyndar fullorðið fólk líka) átti sig ekki alltaf á þeim skaða sem þau geta valdið með því að birta ósæmilegt efni um annan einstakling eða hafa í hótunum við aðra á netinu eða með SMS-skilaboðum. Mikilvægt er að allir átti sig á því að þeir njóta tjáningarfrelsis en eru jafnframt ábyrgir orða sinna. Rétturinn til að tjá sig takmarkast af rétti annarra til að njóta friðhelgi einkalífs. Oft tengjast niðrandi ummæli og hótanir á netinu eða með SMS-skilaboðum einelti. Ef báðir aðilar eru nemendur er hægt að taka á málinu í samræmi við eineltisáætlun viðkomandi skóla. Þegar einelti og hótanir eru alvarlegri en svo að skólinn og foreldrar geti tekist á við það án utanaðkomandi aðstoðar skal hafa samband við lögreglu. Félagsmiðstöðvar og félagsþjónusta geta líka komið að þessum málum.

**Mjög auðvelt er að missa stjórn á aðstæðum þegar viðkvæmt myndefni og netið eru annars vegar**

Nokkuð algengt er að börn og ungmenni framleiði ögrandi myndefni og sendi sín á milli eða deili í gegnum snjallsíma eða önnur snjalltæki á samfélagsmiðlum og gengur það öllu jafna undir enska heitinu „sexting“. Um er að ræða nektarmyndir, myndskreið eða beina útsendingu. Ástæðurnar fyrir því að börn og ungmenni taka þátt geta verið margvíslegar, oft liggur að baki þörf fyrir félagslega viðurkenningu, eða þau geta verið að daðra, sýna staðfestu í sambandi eða gert það upp á grín. Einnig þekkist það að börn finni fyrir félagslegum þrýstingi að senda af sér slíkar myndir. Vart þarf að taka fram að mjög auðvelt er að missa stjórn á aðstæðum þegar viðkvæmt myndefni og netið eru annars vegar; mynd sem aðeins er ætluð einum ákveðnum aðila getur auðveldlega farið í víðtæka dreifingu ef óvarlega er farið með hana. Það getur reynst ógerningur að eyða myndefni af netinu þegar það hefur verið birt einu sinni. Af þeim sökum er afar mikilvægt að ræða hætturarnar sem fylgja birtingu myndefnis á netinu við börn og ungmenni. Sjá nánar á <http://www.saft.is/haettur/#myndbirting>.



Með markvissri kennslu í miðlalæsi stuðlar skólinn að öruggri netnotkun barna. Víða um hinn vestræna heim er lögð rík áhersla á að kenna börnum að vera læs á miðla, þar á meðal netið. Hugtakið miðlalæsi vísar til færni, þekkingar og skilnings sem gerir notendum kleift að nýta sér miðla á öruggan og skilvirkan hátt. Það felst ekki síst í því að efla með þeim gagnrýna hugsun og kenna þeim að vera ábyrgir notendur og samfélagsþegnar. Framkvæmdastjóri fjölmiðlanefndar bendir á eftirfarandi dæmi um markmið fjölmiðlalæsis:

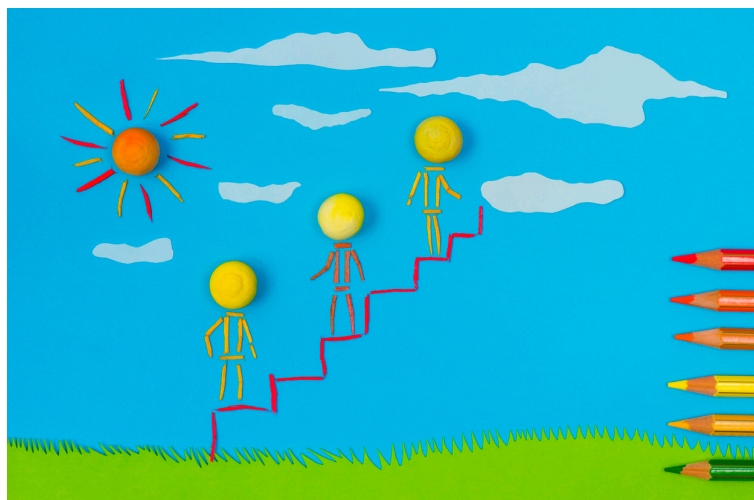
- Að börn læri að skilja hvað liggur að baki fjölmiðla- og netefni. Hver setur efnið fram, á hverju byggir hann/hún fullyrðingar sínar, eftir hverju sækist hann/hún með því og hverjir eru hagsmunir hans/hennar af því?
- Að börn læri að greina áhrif miðla, meðal annars auglýsinga á mótun samfélagsins, t.d. á staðalmyndir kynjanna. Hvernig birtast konur og karlar í auglýsingum, hver er munurinn og hvaða skilaboðum er verið að koma á framfæri?
- Að börn læri um þá ábyrgð sem felst í því að setja efni á netið. Hvaða lög gilda um það? Hvað verður um efni sem sett er á netið? Hvaða áhrif getur það haft?
- Að börn geri sér ljóst hvers vegna er varasamt að treysta ókunnugu fólki á netinu.

Benda má á bæklinginn *Börn og miðlanotkun* sem gefinn er út af Fjölmiðlanefnd (2014) og Heimili og skóla.

**Miðlalæsi gerir notendum fjölbreyttra miðla kleift að nýta sér þá á öruggan og skilvirkan hátt**

Ríkjum á evrópska efnahagssvæðinu ber að stuðla að ábyrgri notkun barna og ungmenna á því sem snertir upplýsingasamfélagið og hvetja fjölmiðlaveitur á netinu og önnur netfyrirtæki til að berjast gegn mismunun á grundvelli kyns, kynþáttar, trúar eða skoðana, fötlunar, aldurs eða kynhneigðar. Þetta á að gera án þess að takmarka tjáningar- eða prentfrelsi. Einnig ber stjórnvöldum að setja siðareglur í samráði við fag- og eftirlitsaðila og leita leiða til að berjast gegn ólöglegri starfsemi sem getur skaðað börn og ungmenni.

Fölmiðlanefnd hefur eftirlit með aðgengi barna að kvikmyndum og tölvuleikjum (Lög um eftirlit með aðgangi barna að kvikmyndum og tölvuleikjum, nr. 62, 2006). Samkvæmt lögum þar um er bannað að sýna börnum undir lögræðisaldri ofbeldiskvikmyndir og tölvuleiki og kvikmyndir sem ógna velferð þeirra. Þá er bönnuð sýning, sala og önnur dreifing á slíku efni til barna sem hafa ekki náð lögræðisaldri. Samkvæmt lögnum skal meta kvikmyndir og tölvuleiki sem ætlaðir eru til sýningar, sölu eða annarrar dreifingar hér á landi fyrir börn undir lögræðisaldri með tilliti til hvort leyfa beri eða takmarka sýningu, notkun eða afhendingu þessa við tiltekið aldurs skeið innan lögræðisaldurs. Sama gildir um ítarefni sem dreift er með kvikmyndum og tölvuleikjum og kynningarefni fyrir kvikmyndir og tölvuleiki. Nánar má lesa um þetta á heimasíðu Fjölmiðlanefndar, [www.fjolmidlanefnd.is](http://www.fjolmidlanefnd.is).



# 6

## Forvarnir í skólastarfi

Forvörnum er oft skipt í þrjú stig þar sem hið fyrsta eru almennar forvarnir sem miða að því að forða því að vandi komi upp. Mismunandi er hve víðtækt er litið á þetta. Til dæmis má segja að aðgerðir stjórnvalda sem draga úr örbirgð ákveðinna hópa, menntastefna sem stuðlar að aukinni menntun barna og unglinga séu forvarnir. En almennt er forvarnahugtakið ekki skilgreint svo vítt hér á landi.

Aðgerðir á fyrsta stigi beinast að almenningi án skilgreinds vanda. Í skólum felast þær í sivirkri skólafestu, fræðslustarfi, kennslu og upplýsingum. Dæmi um slíkt eru starfs- og viðbragðsáætlanir um áföll og einelti, foreldrafræðsla, mannréttindakennsla, samskiptaþjálfun, vinaverkefni og foreldrasamstarf (Nanna Kristín Christiansen, 2011).

Þeir sem rannsakað hafa tilhögun forvarnarfræðslu telja að hún ætti að vera þáttur í skólanámskrá (Ellis, Stanley og Bell, 2006). Tryggja þurfi að skilaboðin séu ekki útvötnuð, svo sem að þeir sem annist fræðsluna séu ómyrkir í máli um bakgrunn vandans, t.d. að heimilisofbeldi byggist á kynjamerítti. Einnig sé nauðsyn að kennarar af báðum kynjum komi að fræðslunni.

**Fyrsta stig forvarna beinist að almenningi án skilgreinds vanda, annað stig að áhættuhópum og þriðja stig felst í meðferð eða inngripi**

## **Starf nemenda- verndarráða er dæmi um annars stigs forvörn**

Annars stigs forvarnir beinast að áhættuhópum sem eru taldir þurfa sérstakan stuðning, t.d. þar sem eru geðræn vandkvæði, ofneysla vímuefna, fátækt og fötlun. Þær miða að því að minnka líkur á skaða vegna slíkra aðstæðna. Slíkt fellur að hluta utan almenns skólastarfs en þó má nefna nemendavernd í grunnskólum. Í reglugerð um nemendaverndarráð grunnskóla segir meðal annars:

Hlutverk nemendaverndarráðs er að samræma skipulag og framkvæmd þjónustu við nemendur viðvíkjandi heilsugæslu, námsráðgjöf og sérfræðiþjónustu og vera skólastjóra til aðstoðar við gerð og framkvæmd áætlana um sérstaka aðstoð við nemendur (Reglugerð nr. 584/2010).

Annars stigs forvarnir eru hópastarf, ráðgjöf og leiðsögn um persónuleg vandamál og stuðningur af ýmsu tagi. Stuðnings við skólabörn er sérstaklega þörf þegar breytingar verða á lífi þeirra, t.d. búsetuflutningar og ýmis áföll, eða þegar þau búa við einhverja sérstöðu. Foreldrasamstarf og tilvísun á fagaðila utan skóla getur líka verið annars stigs forvörn. Hér á landi er annars stig forvörn einnig oft innan vébanda félagasamtaka eða í opinberri þjónustu.

Á þriðja stigi forvarna er komin til meðferð eða bein inngríp til að hafa áhrif á neikvæðar afleiðingar vanda sem einstaklingar eða hópar eiga við að etja, svo sem vegna vanrækslu, ofbeldis eða sjúkdóma. Í skóla ætti þá að hafa farið fram skráning, frumgreining, tilkynning eða tilvísun á sérfræðiráðgjöf. Eftirfylgd skólans felst í því að styðja við skólagöngu nemandans. Á þessu stigi er yfirleitt um að ræða samstarf margra innan og utan skóla. Það fer fram á meðferðar- og þjónustustofnunum, með stuðningi í heimahúsum og á vistheimilum.

---

## **GOTT UPPELDISSTARF BESTA FORVÖRNIN GEGN OFBELDI**

**6.1**

Eins og sást hér að framan ná forvarnir yfir marga þætti. Í viðasta skilningi felur gott uppeldisstarf í sér raunhæfar forvarnir. Langtímarannsóknir sem meðal annars ná til seiglu<sup>3</sup> barna hafa sýnt að ýmsir fagmenn, svo sem kennarar og íþróttaþjálfarar, geta verið börnum mikilvægar fyrir-

---

3 Seigla (e. *resiliency*) er hæfileiki til að ná sér aftur eftir áföll eða erfiðleika þrátt fyrir augljóst andstreymi.

myndir. Þannig getur áhugi þeirra, hvatning og viðbrögð ótvírætt orðið börnum til góðs (Ungar, 2011). Eðlilegt er að skólinn láti fyrst reyna á eigin bjargir enda er starfsliðið oft sérfrótt um bjargir sem nota má til að leita úrlausna. Ef skóli glímur við mörg vandamál, sem virðast vera einstaklingsbundin, getur verið vert að leita að orsökum innan skólans (Baquedano-López, Alexander og Hernandez, 2013). Rannsóknir sýna ótvíræða fylgni milli námsárangurs, líðanar og jákvæðs andrúmslofts í skóla, þar sem góður skólabragur og öflugt samstarf heimila og skóla leiðir til færri vandamála. Þetta snertir einnig hvernig beita þarf „sértækri uppeldisfræði“ (e. *extraordinary pedagogies*), þ.e. aðlaga kennslu að jaðarhópum nemenda t.d. vegna fátæktar og mismununar, vegna fötlunar eða uppruna (Faltis og Abedi, 2013). En stundum hefur hvorki skóli né skólafirrvöld tiltækar úrlausnir. Samfélagið hefur komið upp ýmsum öðrum úrræðum í þessu efni, svo sem sérfræðipjónustu sveitarfélaga vegna grunnskóla, fyrir leikskóla starfa sálfræðingar og í framhaldsskólum námsráðgjafar.

Segja má að möguleikar og ábyrgð skólans í tengslum við forvarnir felist í því:

- Að skapa nemendum öruggt umhverfi.
- Að efla lýðræði, mannréttindi og jafnrétti og stuðla að heilbrigði og vellíðan nemenda.
- Að sýna öllum nemendum umhyggju.
- Að setja mál í viðeigandi farveg þegar þess er þörf.

---

## SKÓLABRAGUR

### 6.2

Samkvæmt gildandi lögum um leik- og grunnskóla, aðalnámskrám beggja skólastiga frá 2011 og 17. gr. barnaverndarlaga nr. 80/2002 ber starfsfólki skóla að tryggja öllum börnum öruggt umhverfi og stuðla að velferð þeirra í samráði við foreldra.

Í *Aðalnámskrá framhaldsskóla* frá 2011 er lögð áhersla á kennsluhætti sem einkennast af virðingu fyrir einstaklingnum en með því móti er stuðlað að öryggi og velferð nemenda. Rannsóknir hafa sýnt að góður skólabragur er meginforsenda þess að nemendur búi við öruggt umhverfi í skólanum (Skolverket, 2011; AERA, 2013). Það er því eitt mikilvægasta verkefni kennara og annarra starfsmanna að stuðla að góðum skólabrag; með skólabrag er átt við það sem einkennir dæmigerð samskipti og gildi

**Eitt mikilvægasta verkefni kennara og annars starfsfólks skóla er að stuðla að góðum skólabrag**

skólans, bæði skráð og óskráð. Pestalozzi-verkefninu er ætlað að hrinda í framkvæmd menntaáætlun Evrópuráðsins en verkefnið gengur út frá því að forvarnir gegn ofbeldi felist í að aðilar skólasamfélagsins standi saman að uppbyggingu og viðhaldi góðs skóla- og bekkjarbrags. Sjá nánar um Pestalozzi-verkefnið á <http://www.coe.int/en/web/pestalozzi>. Sameiginlegur skilningur þarf að ríkja á því hvað skuli einkenna skólabrag viðkomandi skóla.

**Skólastjóri leiðir eflingu starfsfólks í markvissum forvörnum gegn ofbeldi**

---

## HEILDSTÆÐ NÁLGUN SKÓLANS

6.3

Í skóla sem vinnur markvisst gegn ofbeldi eru forvarnir samofnar skólanámskrá og öllum námsgreinum. Skólastjórinn leiðir eflingu starfsfólksins með fræðslu, samræðu og þjálfun, enda á starfsfólkið að vera fyrirmyndir nemenda, ekki aðeins með því að segja þeim hvernig sé rétt að haga sér heldur með því að sýna þeim það í verki í öllum samskiptum og umræðum. Nauðsynlegt er að allt starfsfólk njóti þessarar fræðslu og viti hvernig á að bregðast við ef það verður vart við ofbeldi eða ef nemandi leitar til þess með upplýsingar um ofbeldi, því barn getur allt eins sagt stuðningsfulltrúa eða starfsmanni í mötuneyti frá ofbeldi sem það býr við eins og umsjónarkennara. Markmiðið er heildstæð vinnubrögð og skýrir verkferlar sem allir þekkja og fylgja. Ábyrgð allra þarf að vera ljós og hvert þeir geta leitað eftir ráðgjöf.

**Umhyggjuhlutverk kennara og skóla**

---

## KENNARAR Hafa ÁHRIF

6.4

Margt skólafólk leggur áherslu á umhyggjuhlutverk skólans og telja umhyggjuna vera meginviðfangsefni hans. Með umhyggju er átt við að þörfum barnsins sé mætt á heildrænan hátt (Noddings, 1984). Hlutverk kennarans er með öðrum orðum víðtækara en kennsla námsgreina. Oft hafa kennarar meiri áhrif á nemendur en þeir gera sér ljóst. Gilligan (1998) benti á að kennarinn geti gegnt sérstaklega mikilvægu hlutverki gagnvart þeim börnum sem eiga við margvíslegan vanda að glíma í einkalífi sínu, t.d. börnum sem búa við ofbeldi heima fyrir. Að hans mati skiptir það oft sköpum að þessi börn treysti kennaranum sínum og að hann sýni þeim umhyggju. Stundum er skólinn eini griðastaður barns og kennarinn eini fullorðni einstaklingurinn fyrir utan heimilið sem barnið er í reglulegum samskiptum við yfir langt tímabil. Vegna reynslu

sinnar í starfi með börnum er hann í betri aðstöðu en flestir aðrir til að greina vísbendingar um vanlíðan nemanda og getur því gripið til viðeigandi ráðstafana.

Nordahl (2002) vekur athygli á því að nemandi hafi ekki verið lengi í skóla þegar hann gerir sér ljóst hvaða álit kennarinn hefur á honum. Aðrir nemendur í bekknum verða fyrir áhrifum af viðhorfi kennarans til einstakra barna. Með neikvæðu viðhorfi eða litlum væntingum getur kennarinn ómeðvitað stuðlað að eða samþykkt fordóma í garð einstaklinga eða hópa og jafnvel hunsað vísbendingar um ofbeldi í þeirra garð. Það segir sig sjálft að slíkt getur haft djúpstæð áhrif á félagslega stöðu og tilfinningar viðkomandi nemenda. Þau börn sem eru lágt skrifuð af kennaranum fara því oft á mis við að verða virkir og viðurkenndir þátttakendur í skólasamfélaginu.

---

## LÍF OG HUGSANIR BARNIS

### 6.5

Ekkert barn ætti undir nokkrum kringumstæðum að upplifa ofbeldi þó raunin sé því miður önnur. Snemma árs 2014 kom út bókinn *Hljóðin í nóttinni* eftir Björgu Guðrúnu Gísladóttur. Þar lýsir hún uppvexti sínum við aðstæður sem ollu henni kvíða og sálarkvöllum og hafa haft áhrif á allt hennar líf. Fyrst og fremst lýsir bókinn þó algeru varnarleysi barns. Það hefði ef til vill aðeins þurft eina manneskju, kennara eða einhvern annan fullorðinn sem hefði sýnt henni umhyggju, áunnið sér traust hennar, hlustað á hana, sýnt henni skilning og veitt hvatningu. Björg Guðrún er langt frá því að vera eina barnið með slíka reynslu (Guðrún Kristinsdóttir, Margrét Ólafsdóttir og Ingibjörg H. Harðardóttir, 2014a). Öll börn hafa þörf fyrir umhyggju í skólanum en allra mest börnin sem standa í svipuðum sporum og Björg Guðrún gerði og hafa jafnvel engan annan að leita til en starfsfólk skólans. Kennarar og annað starfsfólk sem óttast um velferð barna og eru á báðum áttum um hvað eigi að gera ættu að leita til skólustjóra eða barnaverndar jafnvel þó að málið fari ekki í formlegan farveg. Á Íslandi eiga öll börn rétt á að búa við öryggi óháð menningarlegum bakgrunni. Kennari ætti alltaf að hafa velferð barnsins í fyrirrúmi og láta viðeigandi aðila vita af grunsendum sínum, jafnvel þótt foreldrar gætu litið á slíkt sem afskiptasemi. Líf og heilsa barnsins gæti verið í húfi.

**Kennarar og annað starfsfólk ætti alltaf að hafa velferð barns í fyrirrúmi og leita til skólustjóra eða barnaverndar ef grunsendir vakna um að barn búi við ofbeldi eða vanrækslu**

Efling lýðræðis er mikilvægur þáttur í forvörnum líkt og mannréttindi og jafnrétti og þarf að vera inngreyppt í skólabraginn og allar námsgreinar. Í lögum allra skólastiganna er lögð áhersla á lýðræðishlutverk skólanna og í aðalnámskrám leik-, grunn- og framhaldsskóla eru lýðræði, mannréttindi, jafnrétti, heilbrigði og velferð skilgreind sem grunnþættir menntunar ásamt læsi, sjálfbærni og sköpun.

Í riti um grunnþætti menntunar segir um lýðræði: „Gert er ráð fyrir því að börn og ungmenni læri til lýðræðis með því að læra um lýðræði í lýðræði“ (Ólafur Páll Jónsson og Þóra Björg Sigurðardóttir, 2012, bls. 7–8).

Í riti um heilbrigði og velferð segir m.a.: „Í skólum fer fram stór hluti af félagsmótun nemenda, vinna við að efla sjálfsmyndina og rækta góð samskipti við aðra.“ Síðar segir: „Í skólum eru nemendur þjálfaðir í að nýta margbreytilega hæfileika sína, vinna með öðrum, taka tillit til samnemenda og mynda með sér jákvætt og hvetjandi samfélag.“ (Margrét Héðinsdóttir, Fanný Gunnarsdóttir og Erla Kristjánsdóttir, 2013, bls. 8–9.)

Ein leið til að efla félagsfærni er að kennarar og foreldrar setji saman að hausti lista yfir félagsfærni sem þeir telja mikilvægt að nemendur tileinki sér. Við hvern eiginleika sem uppalendur telja mikilvægan er rætt og skráð hvernig hann eflir viðkomandi eiginleika. Listann mætti svo taka svo upp á vorönninni til að skoða árangurinn. Upphaf listans gæti t.d. litið svona úr:

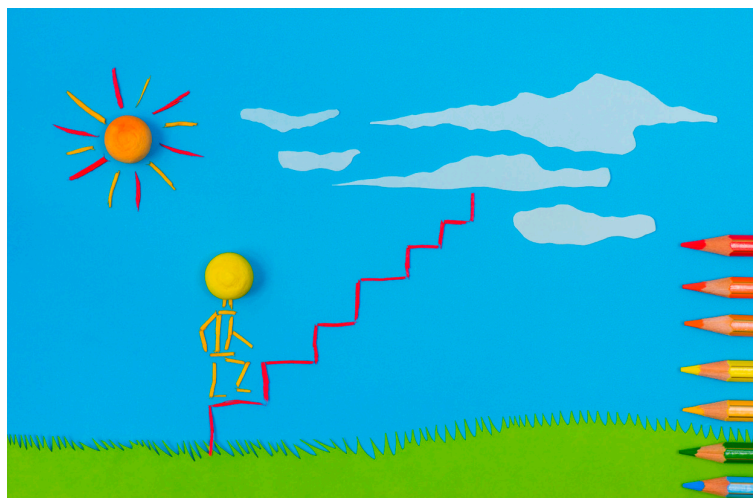
Eftirsóknarverðir eiginleikar nemenda	Stuðningur kennara/ skóla felst í	Stuðningur foreldra/ heimilis felst í
<b>KURTEISI</b>	Að vera góðar fyrirmyndir. Að vekja athygli á því þegar aðrir eru kurteisir.	Að vera góðar fyrirmyndir. Vekja athygli á því þegar aðrir eru kurteisir. Börnum hrósað þegar þau eru kurteis.
<b>ÁBYRGÐ</b>	Samvinnunámi. Margvíslegri ábyrgð deilt milli nemenda, t.d. varðandi skólastofuna, móttöku gesta, nýrra nemenda, yngri nemenda o.fl. Að vekja athygli á því sem vel er gert. Umræður um mikilvægi þess að allir taki ábyrgð.	Að leggja áherslu á mikilvægi þess að bera ábyrgð. Börnin studd til að taka ábyrgð á afmörkuðum verkefnum heima fyrir, miðað við aldur og þroska.



Hér er ekki talað fyrir því að forvarnir gegn ofbeldi verði settar á stunda-skrá og kenndar einn til tvo tíma á viku heldur eiga grunnildi lýðræðis og mannréttinda að vera samofin öllum námsgreinum og skólastarfi. Aðferðir sem stuðla að forvörnum gegn ofbeldi geta ekki síður verið einkenni stærðfræðináms en samfélagsgreina. Samræðan ætti að vera í lykilhlutverki í sem flestum kennslustundum ásamt ígrundun og samvinnu allra þeirra ólíku einstaklinga sem starfa saman í skóla án aðgrein-ingar. Samræðuaðferðinni eru gerð góð skil í fjórða kafla heftis um lýðræði og mannréttindi í ritröð um grunnþætti menntunar (Ólafur Páll Jónsson og Þóra Björg Sigurðardóttir, 2012). Samvinnunám er heppileg kennsluaðferð en fjöldi rannsókna hefur sýnt fram á að það skilar nem-endum góðum árangri í námsgreinum, eflir félagsfærni og dregur úr fordómum (Jón Baldvin Hannesson og Rúnar Sigþórsson, 2000).

**Grunngildi lýðræðis og mannréttinda eiga að vera samofin öllum námsgreinum og skólastarfi**

**Samvinnunám eflir félagsfærni og dregur úr fordómum**



# 7

## Að setja mál í réttan farveg

**Stundum þarf að leita úrræða utan skólans**

Stundum þarf að sækja úrræði vegna málefnis barns út fyrir skólann þegar bestu lausnir finnast ekki þar, en í öðrum tilvikum er þetta tilefni til að leita eftir samvinnu utan skólans. Í þessum kafla er rætt um hvernig setja má slík mál í réttan farveg.

**Börn eiga rétt á að búa við öryggi óháð bakgrunni**

---

### FÉLAGSLEG RÁÐGJÖF OG BARNAVERND

7.1

Stærri sveitarfélög reka fjölþættari úrræði fyrir börn en marga grunar, meðal annars í frístundastarfi. Í félagsþjónustu er veittur margs kyns stuðningur og þar á meðal félagsleg ráðgjöf vegna barna og unglinga. Þetta stendur skólum til boða. Samband við félagsþjónustu eða barnavernd til að leita ráðgjafar er ekki tilkynning til barnaverndar eins og sumir kunna að halda. Hér á landi eiga börn rétt á að búa við öryggi og án ofbeldis óháð bakgrunni þeirra. Vakni grunur um að foreldrar þekki

ekki skyldur sínar og ábyrgð sem uppalendur þarfnast þeir leiðbeininga. Bæklingurinn *Við og börnin okkar* hefur að geyma leiðbeiningar til foreldra á nokkrum tungumálum, sjá aftast um vefslóðir.

Samkvæmt athugunum sem gerðar hafa verið á barnavernd og skóla-  
starfi virðist vanta nokkuð upp á samvinnu á milli þessara aðila (Anni  
G. Haugen, 2008).

---

## TILKYNNINGARSKYLDA TIL BARNAVERNDAR

7.2

Hér er rétt að geta um lagaákvæði um tilkynningarskyldu vegna barna og unglinga. Barnaverndarlög ná til barna að 18 ára aldri. Um tilkynningarskyldu almennings segir þar:

Öllum er skylt að tilkynna til barnaverndarnefndar ef þeir hafa ástæðu til að ætla að barn:

- a. búi við óviðunandi uppeldisaðstæður,
- b. verði fyrir ofbeldi eða annarri vanvirðandi háttsemi eða
- c. stofni heilsu sinni og þroska í alvarlega hættu (Barnaverndarlög nr. 80, 2002, 16. gr.).

Í sömu grein kemur fram að hverjum manni sé skylt að gera barnavernd viðvart, ef ástæða er til að ætla að heilsu eða lífi ófædds barns sé stefnt í hættu með líferni þungaðrar konu, eða með því að þunguð kona er beitt ofbeldi eða ef ástæða er til að ætla að svo sé. Greinin getur vísað til aðstæðna elstu nemenda, t.d. þar sem um alvarlegan áfengis- eða vímuefnavanda er að ræða.

### **Sérstök tilkynningarskylda hvílir á þeim sem hafa afskipti af börnum**

Hverjum þeim sem stöðu sinnar og starfa vegna hefur afskipti af málum barna eða þungaðra kvenna og verður var við aðstæður eins og lýst er í 16. gr. er skylt að tilkynna það barnaverndarnefnd (Barnaverndarlög nr. 80, 2002, 17. gr.).

Í greininni eru tilgreindar margar fagstéttir sem ber sérstök skylda til að fylgjast með hegðun, uppeldi og aðbúnaði barna, meðal annars kennarar, námsráðgjafar, stjórnendur og starfslíð skóla. Segir þar að þeim sé skylt

**Barnaverndarlög  
kveða á um tilkynningarskyldu þeirra  
sem hafa afskipti af  
börnum**

að gera barnaverndarnefnd viðvart ef ætla má að aðstæður barns séu með þeim hætti sem lýst er í liðunum a–c í 16. gr. Þá segir einnig:

Tilkynningarskylda samkvæmt þessari grein gengur framár ákvæðum laga eða siðareglna um þagnarskyldu viðkomandi starfsstétta (Barnaverndarlög nr. 80, 2002, 17.gr.).

**Gagnkvæm  
samstarfsskylda  
hvilir á skólum og  
barnavernd**

**Grunur er  
nægjanleg og  
fullgild ástæða  
til að tilkynna**

Þessi ákvæði eru afdráttarlaus og viðtæk. Þá ber að minna á að gagnkvæm samstarfsskylda hvílir á skólum og barnavernd. Þessi ákvæði hafa lengi verið í gildi en framfaraspor varð þegar settar voru verklagsreglur fyrir skólafólk um tilkynningarskylduna (Barnaverndarstofa e.d.), sjá <http://www.bvs.is/media/skjol/file755.pdf>. Þar kemur fram að gert er ráð fyrir að starfsmenn leik-, grunn- og framhaldsskóla meti hvort ástandi, líðan eða umönnun barns sé þannig háttáð að tilkynna eigi um það til barnaverndarnefndar þar sem barnið býr. Varast ber þó að staldra mikið við orðið *meta* í þessu sambandi því að það er barnaverndar að kanna mál og tilkynna skal um grun, ekki aðeins staðfestar sannanir. En þarna er stundum hængur á því að rannsóknir og reynsla benda til þess að kennarar óski oft fyrst að staðfesta grun sinn áður en þeir tilkynna um mál (Hawkins og McCallum, sbr. Laskey, 2008). Það er þó alls ekki hlutverk starfsfólks heldur er grunur nægjanlegur og fullgild ástæða til að tilkynna.

Samkvæmt 30. gr. laga um grunnskóla skulu skólar hafa áætlun um framkvæmd tilkynningarskyldunnar og um hvernig brugðist er við einelti, öðru ofbeldi og félagslegri einangrun (Lög um grunnskóla nr. 91, 2008). Brýnt er að skólastjórnendur kynni starfsfólki reglur um tilkynningarskyldu og veki athygli á þeim, meðal annars á fundum og í handbók skóla.

---

## EFI UM EIGIN VITNESKJU OG FÆRNI

7.3

Margir velkjast í vafa um hvort og hvenær tilkynna á grunsemdir til barnaverndar. Þetta getur stafað af óöryggi eða tíðri neikvæðri fjölmiðlaumfjöllun. Laskey (2008) bendir á að neikvæð reynsla af tilkynningum geti skaðað samstarf milli skóla og aðila sem kanni málin að tilvísun lokinni. Þegar verst lætur skapist vantraust og skólar noti það sem afsökun til að vísa ekki málum til samstarfsaðila. Laskey mælir með þjálfun, einkum fyrir nýja kennara, til að takast á við þetta.

Tilkynningarskyldan hefur lítið verið rannsökuð hér á landi og meðal annars tilkynningar fagfólks. Kannanir háskólanema benda til þess að margir leikskólastjórar séu óruggir um eigið mat á aðstæðum (Hulda K. Eyjólfsdóttir og Tinna Sigurðardóttir, 2005; Friederike H. Berger, 2006; Sigrún Finnsdóttir, 2012). Ýmislegt virðist hindra fagstéttir í að tilkynna til barnaverndar grun um að velferð barns sé í hættu (Erla K. Svavarsdóttir, 2010). Buckley, Horwath og Whelan (2006) rekja marga áhrifaþætti og segja tilkynningahegðun fagfólks vera í senn „verk höfuðs og hjarta“, þ.e. skýrast bæði af tækni- og tilfinningarökum. Efasemdir fagfólks hafa verið dregnar fram í ýmsum rannsóknum og hér eru nokkur dæmi:

Helstu hindranir fagfólks við að tilkynna til barnaverndar, sem nefndar hafa verið, tengjast:

### Efasemdum um eigin vitneskju og færni

- Ég get ekki staðið í þessu ein(n).
- Ég get ekki komið mér að því að spyrja.
- Hvað geri ég ef barnið svarar já?
- Þá ríður á að ég bregðist rétt við – og það strax!
- Hvað geri ég ef foreldrar/ofbeldismaðurinn neitar?
- Hvað ef móðirin styður ekki barnið?
- Ótta við að hafa rangt fyrir sér.
- Ótta um skort á sönnunum.

### Ótta við að skaða aðra

- Óöryggi við að grípa inn í einkalíf annarra.
- Hvernig fer fyrir barninu?
- Verður barnið látið flytja að heiman?
- Ef ég ásaka saklausan mann, saklaust fólk?
- Ef það verður verra fyrir barnið?
- Ef ég bregst trausti barns?

### Vantrú

- Trú á að ekkert verði gert hvort sem er.

Hér sést að við sjálf erum oft fyrsta hindrunin. Svarið við þessu öllu er að hver skóli þarf að hafa ákveðið verklag um hver tilkynnir – og hvernig – til barnaverndarnefndar. Fyrirkomulagið þarf að vera til þess fallið að tilkynningu sé komið á framfæri eins fljótt og unnt er. Mikilvægt er að verklagið sé öllum ljóst. Það getur verið skólastjóri, skólahjúkrunarfræðingur eða einhver annar starfsmaður skólans sem kemur tilkynn-



**Hver skóli þarf að hafa ákveðið verklag um hver tilkynnir til barnaverndarnefndar og hvernig**

ingunni á framfæri. Gert er ráð fyrir að tilkynnt sé í nafni stofnunarinnar og að tilkynningin sé á ábyrgð hennar en ekki einstakra starfsmanna. Ef skólinn tilkynnir ekki en kennara finnst það nauðsynlegt liggur ábyrgðin enn hjá kennara. Fræðsla og færniþjálfun starfsmanna er á ábyrgð skólans og starfsmenn ættu að leita eftir henni ef frumkvæði stjórnenda skortir.

Nýlegar tölur sýna að grunnskólar, sérfræðiþjónusta, fræðslu- eða skóla-skrifstofur voru um 15% allra tilkynnenda og leikskólar um 1,5%, sem verður að teljast lágt miðað við almenna skólasókn (Barnaverndarstofa, 2013). Tilkynningar leysa ekki vandann en þær geta tryggt velferð nemenda þegar henni er ógnað.

---

## TILKYNNING ER ÁFANGI OG EKKI TILVÍSUN

7.4

**Tilkynning til barnaverndar er ekki kæra og líta ber á hana sem áfanga á leið til lausnar en ekki sem endalok á afskiptum skóla eða skólayfirvalda**

En stöldrúmi aðeins við. Hvernig er „tilkynningarhegðun“ fagfólks? Er tilkynning tilvísun til barnaverndar? Það viðhorf að *tilkynning sé tilvísun til barnaverndar virðist útbreitt*. Er þá átt við að sumir álíta að með því að tilkynna mál barns sé búið að senda það barnaverndarnefnd eða skrifstofu til úrlausnar. Slíkt er byggt á misskilningi. Líta ber á tilkynningu til barnaverndar sem *áfanga* á leið til lausnar en ekki sem endalok á afskiptum skóla eða skólayfirvalda. Tilkynning bæði getur og ætti að opna nýjar leiðir. Við sjáum strax að þetta er allt önnur hugsun en sú að tilkynning sé „kæra“ eða að mál barns sé afhent öðrum sem taki nú við. Þessi uppbyggilega hugsun hefur leitt til nýrra valkosta. Einn þeirra eru tilkynningarfundir sem sums staðar hefur verið komið á. Þar er tilkynnanda, e.t.v. ásamt fulltrúa nemendaverndarráðs, boðið á fund, þar sem aðilar ræða um stöðu málsins og samið er um úrlausnir. Foreldrar, tilkynnandi og barnaverndarstarfsmaður sitja tilkynningarfundum, sem og barn ef það hefur aldur, vilja og getu til þess. Þetta úrræði er dæmi um nýbreytni en virðist ekki enn ná til margra málefna barna. Að því er best er vitað hefur ein úttekt verið gerð á tilkynningarfundum (Elisabet Gunnarsdóttir, 2007). Vert er að geta þess að þeir virtust ýta undir frekari samskipti og samvinnu starfsmanna barnaverndar við starfsfólk leik- og grunnskóla. Fleiri nýjungar í anda uppbyggingar í barnaverndarstarfi mætti ræða, svo sem um fjölskyldusamráð. Ítarlegustu upplýsingar um slíkt er að finna á vef Reykjavíkurborgar um málefni barna og unglinga, sjá einnig Schjelderup, Omre og Marthinsen, (2005).



## Viðtöl við börn

Erfitt er að gefa algildar leiðbeiningar um hvernig kennarar og aðrir starfsmenn skóla eiga að ræða við börn sem þeir telja að þúi við ofbeldi. Fátt vegur þyngra en að barnið treysti því að viðmælandinn vilji því aðeins það besta. Góð fagleg þekking og leikni getur skipt sköpum um árangur en kennari, sem ekki hefur sótt sérstök námskeið, ætti að treysta sínu hyggjuviti og leita ráða hjá öðrum. Ef nemandi gefur til kynna að hann þúi við einhvers konar ofbeldi er brýnt að kennarinn haldi ró sinni, forðist að kveða upp dóm, láti barnið vita að það fái hjálp og eftir atvikum að þetta verði rætt betur um leið og færi gefst. Kennarinn gerir því næst ráðstafanir til að finna tíma og stað þar sem hann getur rætt við nemandann í einrúmi. Því betur sem kennarinn undirbýr sig því betra.

Það fer eftir eðli málsins í hverju undirbúningur felst en oft þarf að afla upplýsinga, ígrunda nálgun og markmið fundarins og stilla hugann. Ef líkur eru á að máli verði vísað til barnaverndar er hlutverk kennarans fyrst og fremst að hlusta á nemanda og gefa honum upplýsingar en ekki að rannsaka eða finna lausnir. Sé aftur á móti um ofbeldi að ræða sem

**Góð fagleg þekking og leikni getur skipt sköpum um árangur**

**Kennari þarf stundum að eiga frumkvæði að samtali við barn sem hann hefur áhyggjur af og það krefst tíma og næðis**

skólinn ætti að eiga þátt í að leysa þarf kennarinn að búa sig undir að setja málið í viðeigandi farveg í samræmi við skilgreinda verkferla.

Stundum þarf kennarinn sjálfur að eiga frumkvæði að samtali við barn sem hann hefur áhyggjur af, það útheimtir tíma og næði. Kennari gæti t.d. hafið samtalið á því að segja nemandanum að hann hafi áhyggjur af því að honum/henni líði ekki vel og nefnt tiltekið dæmi. Ef nemandi er ekki tilbúinn til að ræða málið sýnir kennarinn því skilning en bendir nemandanum á að hann sé til staðar hvenær sem er.

Stundum reynir nemandi mjög á þolrif kennara þegar hann þarf einna mest á þeim að halda. Þetta kann að eiga við um reið, ögrandi eða viðkvæm börn en öllum er mikilvægt að einhver hlusti á þau og taki þau alvarlega. Sum börn sem búa við ofbeldi eru full af skömm og sektarkennd og því getur reynst þeim erfitt að rjúfa þögnina og treysta. Barnaverndarstofa hefur gefið út bæklinginn *Talaðu við mig* með leiðbeiningum um samtöl barnaverndarstarfsmanna við börn, ásamt disklingi sem sýnir leikna kafla með samtölum við börn með athugasemdum fagfólks. Efnið getur gagnast kennurum sem vilja búa sig undir vandasöm og viðkvæm viðtöl. Í myndbandinu er bent á fimm meginreglur sem starfsmönnum barnaverndar er bent á að fylgja þegar þeir ræða við börn.

1. **Að fylgja barninu.** Barnið þarf að finna að þú stillir þig inn á hugsanir, tilfinningar og líðan þess. Í því felst að þú leggur þig fram um að setja þig í spor barnsins. Þú sýnir áhuga, skilning og samkennd en dæmir ekki.
2. **Mikilvægi/gagnsemi.** Barnið þarf að finna tilgang með samtalinu. Þetta þýðir að samtalið má ekki snúast um það eitt að draga upplýsingar út úr barninu.
3. **Að gefa rými.** Barnið þarf að fá að taka þátt í samtalinu á sínum forsendum, meðal annars miðað við aldur. Það er túlkun barnsins og reynsla sem skiptir máli, ekki að allt sem það segir sé endilega rétt. Þetta þýðir að samtalið getur gefið barninu tækifæri til að dýpka reynslu sína.
4. **Hrynjandi/að skiptast á.** Samtalið þarf að flæða eðlilega, barnið er hvatt til að segja frá, þú hlustar, endurtekur, spyrð, tekur saman og gefur upplýsingar. Ein leið til að hvetja börn til að tjá sig er að byrja setningar og gefa barninu tækifæri til að ljúka þeim. Þannig er komið í veg fyrir að barnið upplifi samtalið sem yfirheyrslu.



Það getur verið hjálplegt að vekja athygli barnsins á því að fleiri börn hafi svipaða reynslu. Einnig skiptir máli að draga fram styrkleika barnsins. Þú þarft að vera opin(n) og þreifa þig áfram með samtalið.

5. **Stjórn/skipulag.** Barnið þarf að finna að það er skipulag á samtalinu sem þú stýrir. Markmið samtalsins er ekki síst að barnið fái staðfestingu á því að þú berir umhyggju fyrir því, að þú hafir séð það og heyrt og að barnið fái fulla vissu fyrir því að þú hafir hlustað á það, skilið það og viðurkennt það sem það hafði að segja.

---

## ÞAÐ SEM Á AÐ GERA - ÞAÐ SEM BER AÐ FORÐAST

8.1

King (1999) bendir á nauðsyn þess að kennari sem ræðir persónuleg mál við nemanda þekki sjálfan sig, sé meðvitaður um eigin fordóma og hugmyndir sínar, t.d. um staðalmyndir og takmarkanir. Hann verður að tryggja að viðtalið snúist eingöngu um velferð barnsins en ekki hans eigin þarfir. Hún varar kennara við því að tala of mikið í viðtölunum heldur leyfa þögninni að lifa og forðast að skipta um umræðuefni. King setur fram tvo lista, annan yfir atriði sem kennarinn þarf að hafa til hliðsjónar í viðtali við nemandann, hinn með atriðum sem hann ætti að forðast. Listinn birtist hér nokkuð aðlagður.

**Sjálfsþekking  
kennara er mikilvæg**

Gerðu þetta	Forðastu þetta
<ul style="list-style-type: none"> <li>• Gefðu nægan tíma</li> <li>• Leggðu önnur vandamál til hliðar</li> <li>• Skapaðu góða umgjörð</li> <li>• Hafðu skýr markmið með fundinum</li> <li>• Haltu ró þinni og hafðu stjórn á röddinni</li> <li>• Vertu meðvituð/meðvitaður um óyrt skilaboð</li> <li>• Haltu augnsambandi</li> <li>• Leyfðu þögninni líka að komast að</li> <li>• Hlustaðu</li> <li>• Hlustaðu líka eftir undirliggjandi tilfinningum</li> <li>• Hlustaðu á sjálfa(n) þig</li> <li>• Settu smáatriði á minnið, t.d. nöfn</li> <li>• Sýndu samkennd og skilning</li> <li>• Hjálpaðu nemandanum að skoða tilfinningar sínar á þeim hraða sem hentar honum</li> <li>• Notaðu opnar spurningar nema þegar þú þarft sérstakar upplýsingar</li> <li>• Notaðu málfar sem hæfir aldri og þroska nemandans</li> <li>• Hafðu athugasemdir stuttar og markvissar</li> <li>• Notaðu aðeins ögrandi spurningar þegar sambandið þolir það</li> <li>• Hvettu nemandann til að koma með tillögu að lausn</li> <li>• Skýrðu</li> <li>• Speglaðu tilfinningar</li> <li>• Umorðaðu</li> <li>• Dragðu saman</li> </ul>	<ul style="list-style-type: none"> <li>• Gefa loforð</li> <li>• Reka á eftir nemandanum eða pressa hann</li> <li>• Lofa trúnaði þegar það er ekki hægt</li> <li>• Skjalla</li> <li>• Vera með staðalmyndir, predika, dæma, gagnrýna, ásaka, þvinga, hóta, hæðast að eða sannfæra</li> <li>• Vísa vandanum frá eða gera lítið úr honum</li> <li>• Hafna</li> <li>• Rífast eða mótmæla</li> <li>• Efast</li> <li>• Trufna</li> <li>• Bjóða lausn</li> <li>• Gefa ráð</li> <li>• Nota gamlar tuggur</li> <li>• Tala of mikið</li> <li>• Koma með margar athugasemdir</li> <li>• Íþyngja nemandanum með persónulegum upplýsingum</li> <li>• Spyrja allt of margra spurninga</li> <li>• Flýta viðtalinu</li> <li>• Fylla þögnina að óþörfu</li> </ul>

Það sem barn segir frá í viðtali er trúnaðarmál og þann trúnað á ekki að rjúfa nema í samráði við barnið. Annað gildir þegar barnið segir frá atburðum sem varða barnavernd en þá þarf að upplýsa barnið um það. Það má aldrei gefa barni fyrir fram loforð um að segja ekki frá því sem fram muni koma í samræðum ykkar heldur benda því á að það gæti verið að þú þurfir að bera málið undir skólastjóran og ef svo er þá munir þú láta barnið vita af því. Allar ákvarðanir vegna meðferðar mála sem tengjast ofbeldi eða grun um ofbeldi þarf að skrá nákvæmlega og tryggja að aðilar máls hafi aðgang að skráningunni, nema það samræmist ekki hagsmunum barnsins. Góð eftirfylgd mála verður seint ofmetin og ætti að tryggja slíkt í verklagsreglum, enda hefur reynslan sýnt að mörg ofbeldismál hafa langan eftirmála.

**Nauðsynlegt er að skrá nákvæmlega allar ákvarðanir vegna meðferðar mála sem tengjast ofbeldi eða grun um ofbeldi**



## 9

# Verkferlar og eftirfylgd

**Skilgreindir verkferlar þurfa að vera aðgengilegir starfsfólki og foreldrum**

Skilgreindir verkferlar veita starfsfólki skóla og foreldrum öryggi og tryggja velferð barna þegar bregðast þarf við ofbeldi eða grun um ofbeldi. Allt starfsfólk skólans þarf að eiga hlutdeild í verkferlum hans, þá þarf að vinna í sátt við foreldra og nemendur og endurskoða reglulega. Verkferlar þurfa að vera aðgengilegir, t.d. í handbók skólans og/eða á heimasíðu hans. Við gerð þeirra er nauðsynlegt að taka mið af lögum viðkomandi skólastigs, barnaverndarlögum nr. 80/2002 og stjórnslulögum nr. 37/1993, t.d. varðandi andmælarétt. Með honum er borgurunum, í þessu tilliti foreldrum, tryggður réttur til þess að tjá sig um efni málsins áður en skólinn tekur ákvörðun sem hefur áhrif á réttindi barns þeirra eða skyldur.

---

## VERKLAGSREGLUR: VEFSLÓÐIR

9.1

Á heimasíðu Barnaverndarstofu er að finna *verklagsreglur skólafólks um tilkynningarskyldu starfsmanna leik-, grunn- og framhaldsskóla til*

*barnaverndarnefnda*: <http://www.bvs.is/>. Á sömu síðu má einnig finna verklagsreglur um meðferð mála þegar grunur er um líkamlegt ofbeldi.

Skóla- og fristundasvið og velferðarsvið Reykjavíkurborgar hafa sett *verklagsreglur vegna nemenda með fjölþættan vanda*. Reglunum er ætlað að skýra ábyrgð einstakra stofnana Reykjavíkurborgar við vinnslu mála þar sem vandi nemenda er alvarlegur og fjölþættur, auk þess að skapa vinnulag sem tryggir skilvirka samvinnu stofnana þannig að hlutverk aðila séu skýr og markmið skilgreind, <http://reykjavik.is/>.

## **Verklagsreglur skólafólks um tilkynningarskyldu**

---

### **STUÐNINGUR VIÐ BARN**

9.2

Þegar búið er að tryggja öryggi barns sem hefur orðið fyrir ofbeldi þarf að veita því viðeigandi ráðgjöf og stuðning innan og/eða utan skólans. Barnið á að fá tækifæri til að vinna úr afleiðingum ofbeldisins með til þess bærum fagaðila eins lengi og nauðsyn krefur. Það felur meðal annars í sér að byggja upp traust og efla sjálfsöryggi barnsins. Mikilvægt er að sýna foreldrum barns sem verður fyrir ofbeldi samkennd og skilning enda finna þeir fyrir sársauka, vanmætti, ótta og reiði. Þegar um er að ræða einelti þarf jafnframt að vinna með barninu/börnunum sem leggja í einelti. Høiby (2009) leggur áherslu á að greina á milli barnsins og óæskilegrar hegðunar þegar verið er að vinna með þeim sem leggja í einelti. Það gefur barninu tækifæri til að breyta hegðun sinni til betri vegar og foreldrunum og starfsfólki skólans tækifæri til að styðja það og hrósa fyrir framfarir. Forsenda þess að barnið, sem leggur í einelti eða beitir öðru ofbeldi, nái árangri er að það horfist í augu við af hverju hegðun þess er röng og að það finni hjá sér þörf til að breyta henni og fái stuðning til þess. Alltof oft er barnið hvatt til að biðjast fyrirgefningar og þar með á málið að vera afgangur. Þegar hugur fylgir ekki máli hefur orðið „fyrirgefðu“ enga þýðingu, hvorki fyrir þann sem beitti ofbeldinu né hinn sem fyrir því varð, og getur jafnvel gert illt verra. Oft virðist eini tilgangurinn vera sá að hinir fullorðnu komi málinu af höndum sér.

**Þegar öryggi barns sem hefur orðið fyrir ofbeldi er tryggt þarf að veita því viðeigandi ráðgjöf og stuðning innan og/eða utan skólans**

---

### **GÁTLISTI Í VINNU GEGN OFBELDI**

9.3

Engin aðferð er svo fullkomin að hún geti komið í veg fyrir allt ofbeldi en með markvissri vinnu getur skólinn lagt þungt lóð á vogarskálina í

**Markviss vinnu skóla skiptir miklu**

baráttunni gegn ofbeldi. Á skóla- og frístundasviði Reykjavíkur var útbúinn gátlisti gegn einelti sem hafa má til hliðsjónar í forvörnum gegn ofbeldi í skólum, <http://reykjavik.is/gatlisti-vegna-eineltis>.

## **Gátlisti gegn ofbeldi**

### **Forvarnir**

- Börn og ungmenni eru markvisst þjálfuð í lýðræðislegu samstarfi sem einkennist af virðingu, samkennd og ábyrgð.
- Starfsstaðir setja sér leiðarljós í samskiptum sem unnin eru af öllu starfsfólki, börnum, ungmennum og foreldrum og samofin skólánámskránni.
- Allt starfsfólk tekur þátt í gerð forvarnaráætlunar og árlegri endurskoðun hennar, þar sem viðhorf og viðmið í samskiptum eru samræmd til að koma í veg fyrir að ofbeldi geti átt sér stað.
- Stuðlað er að því að starfsfólk, börn/ungmenni og foreldrar verði meðvituð um einkenni ofbeldis, geti unnið gegn því, brugðist við því þegar þess verður vart og viti hvert skal leita.
- Árlega er boðið upp á fræðslu fyrir starfsfólk um áhrif ofbeldis og áhrif starfsfólks á samskipti barna og ungmenna.
- Niðurstöður úr könnunum um líðan starfsfólks og barna/ungmenna nýttar í vinnu gegn ofbeldi í skólanum.
- Skólareglur/samskiptareglur eru vel kynntar, eineltisteymi og nemendaráð virk.

### **Inngrip**

- Allar ábendingar um ofbeldi eru teknar alvarlega, einnig varðandi það sem á sér stað utan skóla og frístundar.
- Sá sem fær upplýsingar vísar málinu til skilgreinds ábyrgðaraðila (t.d. umsjónarkennara, skólastjórnanda, námsráðgjafa, eineltisteymis) sem kannar málið með óformlegum hætti þar á meðal í frístundastarfi. Skipuleg skráning og könnun hefst. Skráningareyðublað.
- Ef ábyrgðaraðili telur hugsanlegt að um ofbeldi geti verið að ræða hefur hann samband við foreldra barns (nema þegar það er talið stangast á við velferð barnsins) og leggur til samstarf um lausn málsins.
- Í samráði við foreldra er málið sett í viðeigandi ferli, t.d. eineltisteymi eða nemendaverndarráð.
- Leita skal eftir upplýsingum, aðstoð og ráðgjöf eftir því sem við á, t.d. hjá þjónustumiðstöð/sérfræðiþjónustu skóla við úrlausn mála.
- Ef könnun leiðir í ljós að um sé að ræða ofbeldi innan skólans er rætt við foreldra þeirra barna sem talið er að standi að ofbeldinu og viðkomandi börn.

- Ákvörðun um úrvinnslu er tekin á grundvelli niðurstaðna og í samráði við málsaðila. Gæta skal trúnaðar.
- Allir málsaðilar eru upplýstir um niðurstöðuna í samráði við viðkomandi foreldra.
- Athugað hvort veita þarf stuðning við bekkinn/hópinn.
- Ef ekki næst viðunandi niðurstaða ætti að vísa málinu til meðferðar nemendaverndarráðs (í grunnskólum) og leita eftir frekari ráðgjöf og stuðningi sérfræðipjónustu.
- Þegar málið er þess eðlis að það verður ekki leyst án utanaðkomandi aðstoðar er leitað til viðeigandi stofnunar, svo sem barnaverndar (sbr. barnaverndarlög nr. 80/2002).
- Náist enn ekki sátt má vísa málinu til skólanefndar sveitarfélagsins.
- Náist ekki sátt um eineltismál innan sveitarfélagsins er hægt að leita til fagráðs sem starfar á ábyrgð mennta- og menningarmálaráðuneytisins.

### **Eftirfylgd**

- Ábyrgðaraðilar gera áætlun um eftirfylgd eftir að inngripi lýkur.
- Sá sem fyrir ofbeldinu varð fær viðeigandi stuðning eins lengi og þörf krefur.
- Þegar um einelti er að ræða fá þeir sem stóðu fyrir eineltinu skipulegan stuðning og aðhald í a.m.k. sex mánuði frá öðrum aðila.
- Skilgreindur aðili hefur áfram samráð við foreldra viðkomandi barna meðan á eftirfylgd stendur.
- Málinu lokað með formlegum hætti í samráði við viðkomandi börn og foreldra þeirra.



# 10

## Hagnýtt efni og verkefni

Hér er samantekt á verkefnum, námsefni, heimildum og leiðbeiningum sem nýta má til að efla góð samskipti barna og stuðla að forvörnum gegn ofbeldi en ógerningur er að vera með tæmandi upptalningu. Verkefnin eru að hluta til flokkuð fyrir yngri (u.þ.b. 2–10 ára) og eldri börn (10 ára og eldri) en almennt má laga þau að ólíkum þörfum þeirra.



## ÖRYGGISHRINGURINN

Coppard (2008) lýsir nokkrum verkefnum sem nota má í forvörnum þar á meðal öryggishringnum og aðferðum til að leggja mat á líðan barna. Mikilvægt er að hvert barn upplifi öryggisnet sitt, þ.e.a.s. til hvaða fólks það getur leitað til um ráð og aðstoð. Öryggishringurinn er verkefni sem gott er að vinna með yngstu börnunum en hann er einnig hægt að laga að þörfum eldri barna. Ráðlegt er að börnin geri öryggishring í upphafi hvers skólaárs. Hvert barn fær mynd af sjálfu sér sem búið er að líma í miðju hringlaga forms. Lagt er til að kennarinn byrji á því að segja nemendum hverjir hafi verið í öryggishringnum hans þegar hann var lítill og hvers vegna, t.d. mamma, pabbi, amma, frændi, kennarinn, vinur hans, stuðningsfulltrúi og nágranni. Kennarinn getur svo beðið börnin að segja frá því hverjir séu í hringnum þeirra og rætt um mikilvægi þess að eiga öryggisnet sem nær til þeirra staða sem barnið dvelur á. Loks eru nöfnin sem börnin hafa valið í öryggishringinn sinn skrifuð umhverfis myndina á skífunni. Gott er að vísa til öryggishringsins þegar á þarf að halda.

## MAT Á LÍÐAN BARNNA

Eitt af því sem kennari getur gert til að fylgjast með líðan nemenda er að leggja reglulega kannanir fyrir þá. Fyrir yngstu börnin er einfalt að vera með einfalda mynd af þremur andlitum í röð, það fyrsta er brosandí og glatt, annað er hlutlaust og það þriðja er leitt. Kennarinn biður barnið að bregðast við fullyrðingum með því að benda á eða merkja við viðeigandi andlit. Kennarinn notar fullyrðingar miðað við aðstæður hverju sinni. Hér eru nokkur dæmi: „Mér finnst gaman í leikskólanum/skólanum.“ „Það er gaman að vera úti að leika/í frímínútum.“ „Ég á marga vini í skólanum.“

Á svipaðan hátt má kanna líðan eldri nemenda en nota í staðinn kvarða, t.d. frá 1–5, sem nemendur merkja við. Leita þarf nánari skýringa þegar svör nemenda gefa vísbendingu um vanlíðan og þá er gott að ræða um hvað hægt sé að gera til að bæta ástandið.

## KÖNNUN Á LÍÐAN Í BEKKNUM - HÓPNUM

---

Nemendur eru beðnir að skrifa einn tölustaf á ómerkta miða sem þeir brjóta saman og afhenda kennaranum. Tölurnar eru á bilinu 1–10. Talan 10 merkir að nemandanum geti ekki liðið betur í bekknum en talan 1 að honum líði mjög illa þar. Kennarinn skráir tölurnar af miðunum á mæli með skalanum 1–10, sem hann hefur teiknað og sett upp á töflu. Nemendur og kennarinn skoða niðurstöðurnar saman og ræða um merkingu þeirra og hvernig hægt sé að bregðast við þeim. Að sjálfsögðu er ekki ætlunin að nemendur reyni að greina hver á hvaða svar en ef einhverjir nemendur gefa líðan sinni mjög lágar einkunnir þarf kennarinn að halda vöku sinni og reyna að átta sig á því um hvern er að ræða og ræða við hann í trúnaði.

## EFNI Á VEF

---

**Barnasáttmáli Sameinuðu þjóðanna.** Vefur um réttindi barna fyrir börn, unglinga, kennara og foreldra. Samstarfsverkefni Barnaheilla, Námsgagnastofnunar, umboðsmanns barna og Unicef. <http://www.barnasattmali.is/>.

**Býrð þú við ofbeldi?** Bæklingur gefinn út af Velferðarvaktinni og félagsþjónustunni á Suðurnesjum, 2013. Bæklingurinn er á íslensku, ensku og pólsku. Hann fjallar um algengustu tegundir ofbeldis í nánum samböndum, meðal annars andlegt, líkamlegt, kynferðislegt og fjárhagslegt ofbeldi. <http://www.velferðarraduneyti.is/vitundarvakning/fraedsluaefni/nr/34263>.

**Kynferðisleg hegðun barna, hvað er eðlilegt?** Bæklingur gefinn út af Barnahúsi. Hann hefur að geyma upplýsingar um það hvernig greina má á milli eðlilegrar kynferðislegrar hegðunar barna og óeðlilegrar. Í bæklingnum eru atriði sem vert er að hafa í huga þegar kemur að því að fylgjast með kynferðislegri hegðun barna á leikskólaaldri og þar til þau verða tíu ára gömul. <http://www.bvs.is/media/barnahus/Bangsabaeklingur.pdf>.

**Litli-kompás – Handbók um mannréttindamenntun fyrir börn.** Vefútgáfa. Í bókinni eru 40 fjölbreytt verkefni sem þroska gagnrýna hugsun, ábyrgð og réttlætiskennnd og stuðla að því að börn læri að grípa til aðgerða og leggja sitt af mörkum til hagsbóta fyrir skólann sinn og samfélagið. Mennta- og menningarmálaráðuneytið og Námsgagnastofnun. [http://vefir.nams.is/litli\\_kompas/index.html](http://vefir.nams.is/litli_kompas/index.html).

**Líkami minn og tilfinningar.** Gefið út af Samskiptamiðstöð heyrnarlausra og heyrnarkertra í samvinnu við Félag heyrnarlausra. *Líkami minn og tilfinningar* er fræðsluefni á íslensku táknmáli. Það er raddsett svo það getur nýst fleirum en þeim sem tala/skilja táknmál. Fræðsluefnið er í formi myndbanda og ætlað uppalendum til að horfa á með börnum sínum (yngsta stig og miðstig grunnskóla). [http://is.signwiki.org/index.php/Kynning\\_%C3%A1\\_%E2%80%9EL%C3%ADkami\\_minng\\_og\\_tilfinningar%E2%80%9C](http://is.signwiki.org/index.php/Kynning_%C3%A1_%E2%80%9EL%C3%ADkami_minng_og_tilfinningar%E2%80%9C).

**Réttindaeyjan.** Gagnvirkur leikur um helstu réttindi barna samkvæmt Barnasáttmálanum. Samstarfsverkefni Barnaheilla, Námsgagnastofnunar, umboðsmanns barna og Unicef. <http://www.barnasattmali.is/verkefni-fyrieldriborn.html>.

**Samvinnuleikir.** Þegar unnið er með fjölbreyttan barnahóp er mikilvægt að leggja áherslu á að efla samvinnu á milli barnanna. Það má meðal annars gera með því að fara í leiki eða vinna verkefni sem hafa það að markmiði að allir vinni saman og til þess að leikurinn eða verkefnið gangi upp þurfa allir að hjálpast að. Hér eru ýmsar hugmyndir að leikjum sem hægt er að fara í til þess að efla samvinnu barnanna í hópnum, virðingu þeirra hvert fyrir öðru og um leið orðaforða yfir það sem verið er að gera hverju sinni: [http://eldri.reykjavik.is/desktopdefault.aspx/tabid-2332/4197\\_view-55/](http://eldri.reykjavik.is/desktopdefault.aspx/tabid-2332/4197_view-55/) [http://eldri.reykjavik.is/desktopdefault.aspx/tabid-2332/4197\\_view-79/](http://eldri.reykjavik.is/desktopdefault.aspx/tabid-2332/4197_view-79/).

**Vefurinn 6H.is.** Vefur á vegum Embættis landlæknis og Heilsugæslu höfuðborgarsvæðisins. Á vefnum er umfjöllun um heilbrigð samskipti og ofbeldi. <http://www.6h.is/index.php?option=content&task=view&id=80&Itemid=103>.

**Verndum börn.** Upplýsingar á vegum Barnaheilla – Save the Children á Íslandi um ofbeldi á börnum, einkenni, afleiðingar og hvert er mögulegt að leita ef grunur vaknar um ofbeldi á barni. [www.verndumborn.is](http://www.verndumborn.is).

## MYNDBÖND

---

**Katla gamla.** Fræðslumynd. Leikin mynd um einelti og fyrirgefningu, með myndinni fylgja kennsluhugmyndir. Námsgagnastofnun.

**Leyndarmálið – segjum nei, segjum frá!** Teiknimynd um réttindi barna. Kennsluefni fylgir. Gefið út af samtökunum Réttindi barna. [http://eldri.reykjavik.is/desktopdefault.aspx/tabid-4355/7423\\_view-4091/](http://eldri.reykjavik.is/desktopdefault.aspx/tabid-4355/7423_view-4091/).

## ANNAD EFNÍ

---

**Að vaxa úr grasi.** Heildstætt kennsluefni fyrir 1. til 5. bekk með áherslu á félags- og tilfinningaþroska, samvinnu, sjálfstraust og ákvarðanatöku. Námsgagnastofnun.

**Krakkarnir í hverfinu.** Brúðuleiksýning fyrir börn í öðrum bekk grunnskóla. Vitundarvakning um kynferðislegt, andlegt og líkamlegt ofbeldi. <http://www.velferdarraduneyti.is/vitundarvakning/fraedsluefni/nr/33531>.

**Vinátta.** Forvarnarverkefni gegn einelti fyrir leikskóla og yngstu bekk grunnskóla. Barnaheill gefur út.

**Vinir Zippýs.** Náms efni fyrir fimm til sjö ára börn um ráð til glíma við erfiðleika í daglegu lífi, tilfinningar og aðstoð við aðra. Embætti landlæknis.

**Þetta er líkami minn.** Bókin er skrifuð til að aðstoða fullorðna og börn á leikskólaaldri við að ræða saman um ofbeldi á opinn og óþvingaðan hátt. Barnaheill gefur út og hægt er að panta bókina þar.

## KENNSLUADFERÐIR

---

**Bókmenntir.** Þegar lesnar eru sögur eða brot úr sögum sem fjalla um margvísleg samskipti er tilvalið að ræða efnið sérstaklega með tilliti til ofbeldis af ýmsum toga, þar á meðal útilokun, umtal, vanrækslu, vanmat og líkamlegt ofbeldi. Dæmi um spurningar: „Hvernig líður henni/honum, hvers vegna, hvað finnst ykkur að ætti að gera, haldið þið að svona gerist í alvörunni, af hverju o.s.frv.“? Nota má fjölmargar bækur til að ná þessu markmiði, svo sem: *Öskubusku*, *Gúmmí Tarsan*, *Ávaxtakörfuna*, *Mörtu smörtu*, *Bróðir minn Ljónshjarta*, ýmsar þjóðsögur, t.d. þar sem Ása, Signý og Helga koma fyrir o.fl.

**Leikræn tjáning.** Nemendum skipt í litla hópa. Hóparnir draga miða með heitum á verkefnum og leika það án orða eða gera myndastyttu. Dæmi: Að skilja út undan. Að vera tillitssamur. Góðir vinir. Hinir giska á hvað er verið að túlka. Umræður.

**Staðalmyndir.** Bókmenntir, kvikmyndir, auglýsingar og fréttir má nota til að hjálpa börnum að skoða staðalmyndir kynja, t.d. má hvetja þau til að prófa að skipta um kynferði persóna sem fjallað er um til að athuga hvort það virkar eða ekki og hvers vegna.

**Klípúsögur.** Hópar draga miða með stuttum frásögnum og fá aðstoð til að lesa þegar þess þarf. Þeir ræða saman efni frásagnanna og reyna að finna lausnir. Dæmi:

- Tvær stelpur í bekknum mínum eru alltaf að horfa á mig og hvíslast svo á. Ég er viss um að þær eru að tala illa um mig, hvað á ég að gera?
- Það er strákur í skólanum sem vill oft leika við mig, mér finnst hann ekkert sérstaklega skemmtilegur en ég vil samt ekki særa hann. Hvað ætti ég að gera?

Hér skipta samræðurnar meira máli en niðurstöðurnar.

**Myndaspil – tilfinningalæsi.** Notast má við alls konar myndir af ókunnugu fólki/börnum. Æskilegt er að myndefnið sé sem fjölbreytilegast þannig að greina megi mismunandi tilfinningar í andlitum fólksins. Þör eða hópar draga eina mynd og reyna að túlka tilfinningar viðkomandi. Hvað hefur gerst, hvar er hún/hann, hvers vegna líður honum/henni svona? Markmiðið með spilinu er að efla tilfinningalæsi og samræður en það getur jafnframt gefið kennaranum mikilvægar upplýsingar um reynslu og tilfinningar einstakra nemenda.

## FJÖLBREYTT SAMSETNING HÓPA

---

Mikilvægt er að breyta reglulega samsetningu í hópum og paravinnu. Þegar hópaskiptingin er gerð skemmtileg verða nemendur oft jákvæðari gagnvart því að fara í nýjan hóp, auk þess sem aðferðin vekur gjarnan athygli á því að nemendur eiga ýmislegt sameiginlegt. Dæmi um leiðir til að para nemendur eða setja þá í hópa:

- Nemendur raða sér í beina röð eftir afmælisdögum, þeir sem eru fæddir fyrst á árinu eru fremstir o.s.frv. Kennarinn biður þá fjóra sem eru fyrstir að fara saman í hóp, síðan næstu fjóra og svo koll af kolli. Það má einnig telja í hópana þannig að t.d. fjórði hver nemandi verði saman í hóp.
- Nemendur standa á fætur og eiga að finna tiltekinn fjölda nemenda sem eru jafn háir þeim, með sama augnlit og þeir, í sams konar sokkum eða borðuðu sama morgunmat.

---

## KANNANIR

---

**Tengslakönnun.** Gott er að leggja tengslakönnun og könnun um líðan reglulega fyrir nemendur. Einnig er mikilvægt að kennarinn skapi tækifæri til að ræða einslega við hvern og einn nemanda til að fá innsýn í líðan hans og stöðu í félagahópnum. Ekkert getur þó komið í stað þess að allir nemendur séu þess fullvissir að kennarinn beri umhyggju fyrir þeim. Hjá Sagos má sjá leiðbeiningar um notkun tengslakönnunar: <http://www.sagos.is/>. Nýta þarf niðurstöður til að takast á við vanda um leið og vísbendingar gefa hann til kynna.

**Skólabragur – Könnun.** Spurningalisti til útprentunar úr bókinni *Saman í sátt – Leiðir til að fást við einelti og samskiptavanda í skólum*. Námsgagnastofnun. <http://www.nams.is/>.

**Könnun á líðan í bekknum (hópnum)** sjá hér að framan; fyrir yngri börn.

---

## EFNI Á VEF

---

**Allir eiga rétt.** Kennsluefni um réttindi, skyldur, samstöðu og umburðarlyndi. Gefið út í samstarfi Námsgagnastofnunar og Unicef á Íslandi. <http://www1.nams.is/unicef/>.

**Barnasáttmáli Sameinuðu þjóðanna.** Sjá einnig hér að framan; fyrir yngri nemendur. <http://www.barnasattmali.is/>.

**Býrð þú við ofbeldi?** Bæklingur gefinn út af Velferðarvaktinni og félagsþjónustunni á Suðurnesjum. Bæklingurinn er á íslensku, ensku og pólsku. Hann fjallar um algengustu tegundir ofbeldis í nánnum samböndum meðal annars andlegt, líkamlegt, kynferðislegt og fjárhagslegt ofbeldi. <http://www.velferdarraduneyti.is/vitundarvakning/fraedsluefni/nr/34263>.

**Börn og miðlanotkun.** Bæklingur sem gefinn er út af Fjölmíðlanefnd og Heimili og skóla. [www.fjolmidlanefnd.is](http://www.fjolmidlanefnd.is).

**Kompás – Handbók um mannréttindafræðslu fyrir ungt fólk.** Hugmyndir og hagnýt verkefni með áherslu á jafnrétti og mannlega reisn. Mennta- og menningarmálaráðuneytið og Námsgagnastofnun. <http://vefir.nams.is/kompas/index.html>.

**Kynfræðsluvefurinn.** Þar er fjallað í stuttu og myndrænu máli um helstu atriði í tengslum við kynþroska, kynlíf og kynheilbrigði. Námsgagnastofnun. <http://www1.nams.is/kyn/index.php?design=true>.

**Kynungabók.** Upplýsingar um jafnrétti kynja til að vekja ungt fólk til umhugsunar um mótun kynjanna út frá menningu og umhverfi. Mennta- og menningarmálaráðuneytið. <http://www.menntamalaraduneyti.is/media/MRN-pdf/kynungabok-vefutgafa.pdf>.

**Lifað í lýðræði.** Kennsluáætlanir um lýðræðislega borgaravitund og mannréttindamenntun fyrir unglíngastig grunnskóla. Mennta- og menningarmálaráðuneytið og Námsgagnastofnun. <http://www.nams.is/Namsefni/Valid-namsefni/?productid=b53ce418-b426-11e3-920c-0050568632e8>.

**Líkami minn og tilfinningar.** Gefið út af Samskiptamiðstöð heyrnarlausra og heyrnarskertra í samvinnu við Félag heyrnarlausra. Sjá nánar í kafla fyrir yngri börn. [http://is.signwiki.org/index.php/Kynning\\_%C3%A1\\_%E2%80%9EEL%C3%ADkami\\_minn\\_og\\_tilfinningar%E2%80%9C](http://is.signwiki.org/index.php/Kynning_%C3%A1_%E2%80%9EEL%C3%ADkami_minn_og_tilfinningar%E2%80%9C).

**Samþykki er sexý – Samþykkishópurinn (bæklingur).** Samþykki er sexý, um mörk kynlífs og ofbeldis – sem er ætlaður unglíngum: [http://samthykkishopurinn.files.wordpress.com/2013/09/samc3beykkiersexy\\_final.pdf](http://samthykkishopurinn.files.wordpress.com/2013/09/samc3beykkiersexy_final.pdf).

**Sambönd og samskipti.** Á vef Embættis landlæknis má finna greinar og upplýsingar um efni sem snertir sambönd og samskipti ungmenna, þar með talið börn á aldrinum 13–18 ára. Fjallað er um sambönd við kærustu, kærasta, vini, foreldra og fjölskyldu. Sjá nánar: <http://www.landlaeknir.is/um-embættid/greinar/grein/item18291/Sambond-og-samskipti>.

**Uppvöxtur í lýðræði.** Kennsluáætlanir um lýðræðislega borgaravitund og mannréttindamenntun fyrir miðstig grunnskóla. Mennta- og menningarmálaráðuneytið og Námsgagnastofnun. <http://www.nams.is/Namsefni/Valid-namsefni/?productid=fc1fe01a-fe05-11e3-9aff-0050568632e8>.

**Vefurinn 6H.is.** Vefur á vegum Embættis landlæknis og Heilsugæslu höfuðborgarsvæðisins. Á vefnum er umfjöllun um heilbrigð samskipti og ofbeldi. <http://www.6h.is/index.php?option=content&task=view&id=80&Itemid=103>.

**Þátttaka í lýðræði.** Kennsluáætlanir um lýðræðislega borgaravitund og mannréttindamenntun fyrir framhaldsskólastig. Mennta- og menningarmálaráðuneytið og Námsgagnastofnun. <http://www.nams.is/Namsefni/Valid-namsefni/?productid=fb761819-6b1c-11e4-96a2-0050568632e8>.

### **Myndbönd á vefnum**

**Einelti, hvelvíti á jörð.** Heimildabráttur sem tekinn var upp árið 2002. Þátturinn var sýndur fyrst á RÚV í mars 2003 og síðar gefinn út af Námsgagnastofnun. <http://skodun.is/einelti/einelti-helviti-a-jord-myndband/>.

**Ekkert barn á að alast upp við heimilisofbeldi.** Myndband um heimilisofbeldi. Gefið út af Barnaheill. <http://www.barnaheill.is/Utgafa/Myndbond/SkodaMyndband/ekkerbarnaadalastuppvidheimilisofbeldi>.

**Fáðu já!** Stuttmynd fyrir unglunga um mörk kynlífs og ofbeldis. Gefin út af Vitundarvakningu um kynferðislegt, andlegt og líkamlegt ofbeldi gegn börnum. Kennsluhugmyndir fylgja. <http://www.velferdarraduneyti.is/faduja/>.

**Gegn einelti.** Skilaboð kvennalandsliðs Íslands í knattspyrnu gegn einelti – Fögnum fjölbreytileikanum. <http://www.gegneinelti.is/myndbond/>.

**Jonah** (You Tube). Unglingur að nafni Jonah Mowry birti myndband á YouTube þar sem hann lýsir einelti sem hann hefur mátt þola í langan tíma. <http://www.visir.is/atakanlegt-myndband-um-einelti-vekur-gridarlega-athygli/article/2011111209558>.

**Stattu með þér!** Stuttmynd fyrir 10–12 ára börn um sjálfsvirðingu, ofbeldi og að setja mörk. Vitundarvakning um kynferðislegt, andlegt og líkamlegt ofbeldi gegn börnum lét gera myndina. Kennsluhugmyndir fylgja. <http://www.velferdarraduneyti.is/stattumedther/>.

**To this day** (You Tube). Myndband sem lýsir áhrifum eineltis á sjálfmynd og líðan einstaklings. <http://www.youtube.com/watch?v=F8SdkAgsoM4>.



## ANNAÐ EFNI

---

**Áfallaviðbrögð við kynferðisofbeldi.** Bæklingur gefinn út af Neyðarmóttöku vegna kynferðislegs ofbeldis og Embætti landlæknis (2012).

**Ég, þú og við öll – Sögur og staðreyndir um jafnrétti.** Nemendabók ásamt kennsluleiðbeiningum á vef. Námsgagnastofnun.

**Leiðin áfram.** Tvö fræðslumyndbönd um réttarvörslukerfið fyrir brotaþola og aðstandendur þeirra. Annað er ætlað brotaþolum yngri en fimmtán ára og hitt er ætlað brotaþolum eldri en fimmtán ára. Myndböndin eru gefin út af Vitundarvakningu um kynferðislegt, andlegt og líkamlegt ofbeldi gegn börnum. *Leiðin áfram* er textuð á sex tungumál og er þannig aðgengileg unglíngum af erlendum uppruna og foreldrum þeirra, sem og heyrnarskertum Íslendingum.

**Verndum börn.** Upplýsingar á vegum Barnaheilla – Save the Children á Íslandi um ofbeldi á börnum, einkenni, afleiðingar og hvert er hægt að leita ef grunur vaknar um ofbeldi á barni. Vefsíðan er ætluð öllum almenningi og ekki síst þeim sem starfa með og að málefnum barna. [www.verndumborn.is](http://www.verndumborn.is).

**Örugg saman.** Fræðsluefni gefið út af Embætti landlæknis og samanstendur af kennarahefti og nemendahefti. Örugg saman fjallar um andlegt, líkamlegt og kynferðislegt ofbeldi í nánnum samskiptum og hvernig megi bregðast við ef ofbeldi á sér stað. Efnið er byggt á bandaríska námsefninu *Safe Dates*. *Örugg saman* er fyrst og fremst ætlað nemendum í 9. og 10. bekk en gagnast framhaldsskólastigi sömuleiðis.

## KENNSLUADFERÐIR

---

**Samvinnunám.** Á Kennsluadferðarvefnum: <https://notendur.hi.is/ingvars/kennsluadferdir/> er að finna gagnlegar upplýsingar um samvinnunám sem kennarar geta nýtt til þess að skipuleggja nám nemenda með áherslu á samvinnu.

**Bókmenntir.** Þegar fjallað er um sögur eða brot úr sögum um margvísleg samskipti er tilvalið að ræða efnið sérstaklega með tilliti til ofbeldis af ýmsum toga, þar á meðal útilokun, umtal, kúgun, vanrækslu, vanmat og líkamlegt ofbeldi. Dæmi: *Heimsljós*, *Hljóðin í nóttinni*, *Njála*, Jósef og bræður hans í Mósebók, ýmsar þjóðsögur o.fl.

**Fréttir og umfjöllun í fjölmiðlum** þar sem umfjöllunarefnið er ýmis samskipti, jákvæð og neikvæð, einstaklingar eða hópar. Hvað eru góð samskipti, hvar liggja mörkin og hvers vegna?

**Atvinnuauglýsingar.** Nemendur skoða atvinnuauglýsingar og greina hversu algengt er að krafist sé góðrar samskiptahæfni. Umræður um hvað þetta þýðir í raun, hvers vegna það sé mikilvægt og hvað þau sem bekkur geti gert til að efla samskiptafærni sína.

**Kvikmyndir.** Horft á og rætt um kvikmyndir sem fjalla um einelti og annað ofbeldi. Dæmi: *Odd Girls Out* (fjallar um einelti meðal unglingsstúlkna), *About a boy, Billy Elliot, Grimm, Sögur af einelti* (Bully), *The Diary of Anne Frank, Vesalingarnir* o.fl.

**Staðalmyndir.** Bókmenntir, kvikmyndir, auglýsingar og fréttir má einnig nota til að hjálpa nemendum til að skoða staðalmyndir kynja, t.d. má hvetja þá til að prófa að skipta um kynferði persóna sem fjallað er um til að athuga hvort það virkar eða ekki og hvers vegna.

#### **Eftirtalin verkefni má laga að börnum á öllum aldri:**

- Kennarar og annað starfsfólk skóla ræði opinskátt um ólíkar kynhneigðir og kynvitundir, til að mynda með því að kynna fyrir nemendum réttindabaráttu hinsegin fólks. Einnig mætti benda á fyrirmyndir úr opinberu lífi, svo sem kvikmyndastjórnur, stjórnmalafólk eða tónlistarfólk sem er hinsegin.
- Athugið að hinsegin fólk sé sýnilegt í efni skólans, á myndum á veggjum og í kvikmyndum sem eru sýndar. Kaupa þarf inn bækur sem fjalla um ólíkar kynhneigðir, jafnvel þó þær séu á erlendum tungumálum. Sýnið kvikmyndir og heimildarmyndir sem tengjast efninu.
- Fáiið fræðslu með reglubundnum hætti frá Samtökunum '78 fyrir nemendur, starfsfólk og foreldra. Samtökin sinna fræðslu barna frá leikskólaaldri og upp úr.
- Setjið umræðu og aðgerðir er snúa að kynhneigð og kynvitund inn í stefnumótandi gögn skólans, svo sem jafnréttisáætlun.

## FJÖLBREYTT SAMSETNING HÓPA

---

Mikilvægt er að breyta reglulega samsetningu í hópum og paravinnu. Þegar hópaskiptingin er gerð skemmtileg verða nemendur oft jákvæðari gagnvart því að fara í nýjan hóp, auk þess sem aðferðin getur vakið athygli á því að þeir eiga ýmislegt sameiginlegt. Dæmi um leiðir til að para nemendur eða setja þá í hópa:

- Nemendur eru beðnir að raða sér í beina röð á beina línu (t.d. krít eða málalalímband). Kennarinn segir þeim að nú eigi þeir að raða sér á línuna eftir aldrí, þeir sem eru fæddir fyrst standa fremst og svo koll af kolli þar til sá yngsti stendur aftast á línunni. Það eru tvær reglur, það er bannað að tala og maður þarf alltaf að snerta línuna en það má nota fingur og önnur ták. Þegar talið er að röðin sé rétt byrjar elsti nemandinn á því að upplýsa hvenær hann á afmæli og síðan koll af kolli. Ef þörf er á er röðin leiðrétt. Kennarinn biður þá fjóra sem eru fyrstir að fara saman í hóp, síðan næstu fjóra og svo koll af kolli. Það má einnig telja í hópana þannig að t.d. fimmti hver nemandi verði saman í hóp.
- Nemendur eru beðnir að mynda fjögurra manna hóp með öðrum sem eiga mömmu sem hefur sama upphafsstaf í nafninu sínu.
- Nemendur eru beðnir að mynda fjögurra manna hóp með öðrum sem hafa sömu þversummu í afmælisdegi sínum.
- Kennarinn klippir ljóð niður í línur. Hver nemandi fær eina línu. Nemendur sem mynda sama ljóð eru saman í hópi. Svipað má gera með reiknisdæmi og ljósmyndir svo nokkuð sé nefnt.

---

## BÆKUR, VEFIR OG VERKEFNI

### 10.3

Hér eru fáein dæmi um bækur, vefi og verkefni sem styðjast má við í forvörnum gegn ofbeldi: Sumt af þessu efni er á heimildaskrá enda að nokkru byggt á því.

Baginsky, M. (2008). *Safeguarding Children and Schools*. London og Philadelphia: Jessica Kingsley Publishers.

Davíð Á. Stefánsson. (2012). *Skilaboð móttekin*. Umfjöllun um auglýsinga- og fjölmiðlalæsi. Námsgagnastofnun.

- Day, P. (2009). *What is Friendship? Games and Activities to Help Children to Understand Friendship*. (Hentar einkum fyrir börn á aldrinum 7–11 ára.) London og Philadelphia: Jessica Kingsley Publishers.
- Erla Kristjánsdóttir, Jóhann Ingi Gunnarsson og Sæmundur Hafsteinsson. (2004). *Lífsleikni – sjálfstraust, sjálfsagi og samkennd: Handbók fyrir kennara og foreldra*. Reykjavík: Námsgagnastofnun.
- Fljúgandi teppi – menningarmót í leik-, grunn- og framhaldsskólum: [http://www.borgarbokasafn.is/desktopdefault.aspx/tabid-3373/5429\\_read-12893/](http://www.borgarbokasafn.is/desktopdefault.aspx/tabid-3373/5429_read-12893/).
- Fríða Björnsdóttir og Guðrún Þórðardóttir (2009). *Lagt í vörðuna – Geðræktarefni fyrir miðstig grunnskóla*. Kópavogi: Námsgagnastofnun.
- Høiby, H. (2009). *Ikke mere mobning. Værktøjer for lærere og pædagoger*. Fredrikshavn: Dafolo.
- Kolbrún Baldursdóttir. (2012). *Bók um eineltismál. Ekki meir. Leiðarvísir í aðgerðum gegn einelti fyrir starfsfólk skóla, íþrótt- og æskulýðsfélög, foreldra og börn*. Skólavefurinn.
- Kristín Dýrfjörð, Þórður Kristinsson og Berglind Rós Magnúsdóttir. (2013). *Jafnrétti – Rit um grunnþætti menntunar*. Námsgagnastofnun. <http://www.nams.is/Namsefni/Valid-namsefni/?productid=1a3402b2-d4f8-40c9-8d81-653ad1cb911e>.
- [likamsvirðingfyrirborn.wordpress.com/](http://likamsvirðingfyrirborn.wordpress.com/).
- [likamsvirðing.is](http://likamsvirðing.is).
- Margrét Héðinsdóttir, Fanný Gunnarsdóttir og Erla Kristjánsdóttir. (2013). *Heilbrigði og velferð – Rit um grunnþætti menntunar*. Námsgagnastofnun. <http://www.nams.is/Namsefni/Valid-namsefni/?productid=feecc92d-16de-4cda-b527-7fb25ec52a42&categoryid=>.
- Morgarn, L., Lair, M. og S. Carol. Þýðing Aldís Yngvadóttir og Erla Kristjánsdóttir. (1998). *Í sátt og samlyndi*. Efninu er ætlað að efla samskiptafærni og kenna nemendum að leysa ágreining á friðsamlegan hátt án ofbeldis. Námsgagnastofnun.
- Morris, I. (2009). Ísl. þýðing Erla Kristjánsdóttir. *Að sitja fil. Nám í skóla um hamingju og velferð*. Reykjavík: Námsgagnastofnun.
- Nanna, K. Christiansen. (2011). *Skóli og skólaforeldrar. Ný sýn á samstarfið um nemandann*. Reykjavík: Höf.
- Ólafur Páll Jónsson og Þóra Björg Sigurðardóttir. (2012). *Lýðræði og mannréttindi – Rit um grunnþætti menntunar*. Námsgagnastofnun. <http://www.nams.is/Namsefni/Valid-namsefni/?productidfb40368a-3100-40dc-96a6-6225769fadfc>.
- Ólöf Ásta Farestveit og Þorbjörg Sveinsdóttir. (2007). *Verndum þau. Hvernig bregðast á við grun um vanrækslu eða ofbeldi gegn börnum og unglingum*. Reykjavík: Mál og menning.
- Pestalozzi: <http://www.coe.int/en/web/pestalozzi>.

- Roland, E. og Sørensen Vaaland, G. (2001). Ísl. þýðing Elín Einarsdóttir og Guðmundur Ingi Leifsson. *Saman í sátt – Leiðir til að fást við einelti og samskiptavanda í skóla*. Reykjavík: Námsgagnastofnun.
- Sara Dögg Jónsdóttir (2003). *Hrein og bein, kennsluefni og verkefni*. (samtok-in78.is).
- Shimoji, J. (2009). *Leiðarvísir um uppbyggingu sjálfsga. Nemendabók*. Íslensk þýðing Magni Hjálmarsson. Álftanesi: Sunnuhvoll.
- Sigrún Aðalbjarnardóttir og Árný Elíasdóttur (1992, 2008, 2009). *Námsefnið Samvera og handbækur*. Reykjavík: Námsgagnastofnun.
- Sigrún Daniélsdóttir. (2014). *Kroppurinn er kraftaverk*. Reykjavík: Forlagið. tabu.is.
- tungumalatorg.is.
- Vinsamlegt samfélag. Verkefni skóla- og frístundasviðs Reykjavíkurborgar um forvarnir, inngrip og eftirfylgd í eineltismálum: <http://reykjavik.is/vinsamlegt-samfelag>.
- Whitson, S. (2011). *Friendship and other weapons. Group activities to help young girls aged 5–11 to cope with bullying*. London og Philadelphia: Jessica Kingsley Publishers.

---

## JÁKVÆÐ SAMSKIPTI ÁN OFBELDIS. SÉRHÆFÐ VERKEFNI

10.4

- Jákvæð agastjórnun (Heildstæður stuðningur við jákvæða hegðun – School wide positive behavior support). SW-PBS. Bókin *Til fyrirmyndar* fjallar um efnið. Nánar má lesa hér: <http://eldri.reykjavik.is/DesktopDefault.aspx/tabid-1858>.
- Olweusaráætlunin gegn einelti og andfélagslegri hegðun (Olweus, 1993). Lesa má um Olweusaráætlunina á Íslandi hér: <http://olweus.is/>.
- School management training SMT: Hér má lesa um hugmyndir og reynslu: <http://skemman.is/item/view/1946/8079>.
- Stig af stigi – félagsfærniþjálfun (Second step: a violence prevention curriculum). Einkum ætlað leikskólabörnum. Hér má lesa um Stig af stigi: [http://skemman.is/stream/get/1946/4159/11968/1/Stig\\_af\\_stigi\\_fixed.pdf](http://skemman.is/stream/get/1946/4159/11968/1/Stig_af_stigi_fixed.pdf).
- Uppeldi til ábyrgðar (Uppbyggingarstefnan, Restitution). Hér má lesa um hugmyndir og nálgun: <http://netla.hi.is/greinar/2007/003/index.htm>.
- Fri for mobberi. Sjá nánar hér: <http://www.friformobberi.dk/fl/>.

Hægt er að afla upplýsinga, leita aðstoðar og ráðgjafar viðvíkjandi ofbeldi á börnum hjá eftirtöldum aðilum:

- Barnaheill <http://www.barnaheill.is/forsida/>
- Barnahus <http://www.barnahus.is>
- Barnaverndarnefndir sveitarfélaga
- Blátt áfram <http://www.blattafram.is>
- Drekaslóð <http://drekaslod.is/>
- Félagspjónusta sveitarfélaga/pjónustumiðstöðvar
- Heilsugæslan
- Heimili og skóli [www.heimiliogskoli.is](http://www.heimiliogskoli.is)
- Hjálparsími Rauða krossins 1717
- Kirkjan
- Lögregla
- SAFT [www.saft.is](http://www.saft.is)
- Samfok [www.samfok.is](http://www.samfok.is)
- Sjónarhóll <http://www.sjonarholl.net/>
- Skólaskrifstofur
- Starfsfólk skólans
- Stígamót <http://www.stigamot.is/>
- Tótalráðgjöfin – Áttavitinn. Ætluð ungu fólki sem vantar aðstoð og ráðgjöf fagfólks til að leysa úr alls kyns vandamálum. [www.attavitinn.is](http://www.attavitinn.is)
- Umboðsmaður barna <http://www.barn.is>
- Vitundarvakning um kynferðislegt, andlegt og líkamlegt ofbeldi gegn börnum. <http://www.velferdarraduneyti.is/vitundarvakning/>

- Krístrún G. Guðmundsdóttir og Arnar Þorsteinsson. (2013). *Vinnsla barnaverndarmála. Handbók fyrir starfsmenn grunnskóla*. [http://issuu.com/arnart/docs/handbokin\\_okt13](http://issuu.com/arnart/docs/handbokin_okt13) [http://issuu.com/arnart/docs/handbokin\\_okt13\\_3407a6d2fcb42f](http://issuu.com/arnart/docs/handbokin_okt13_3407a6d2fcb42f).
- Skólabragur – Könnun. Spurningalisti til útprentunar úr bókinni *Saman í sátt - Leiðir til að fást við einelti og samskiptavanda í skólum*. Námsgagnastofnun. [http://www.nams.is/pdf/saman\\_spurn.pdf](http://www.nams.is/pdf/saman_spurn.pdf).
- Steinunn Bergmann. (2010). *Talaðu við mig! Leiðbeiningar um samtöl barnaverndarstarfsmanna við börn*. Barnaverndarstofa.
- Verklagsreglur – Þjónusta við nemendur með fjölþættan vanda. Skóla- og frístundasvið og velferðarsvið Reykjavíkurborgar: [http://issuu.com/gudrunk/docs/verkferlar\\_reykjavikurborgar\\_vegna\\_aga\\_og\\_fleira/11](http://issuu.com/gudrunk/docs/verkferlar_reykjavikurborgar_vegna_aga_og_fleira/11).
- Verklagsreglur skólafólks. Barnaverndarstofa: <http://www.bvs.is/barnaverndastofa/frettir/nr/275>.
- Verklagsreglur um tilkynningarskyldu til barnaverndarnefnda. Barnaverndarstofa: <http://www.bvs.is/barnaverndastofa/frettir/2009/04/02>.
- *Við og börnin okkar. Bæklingur með leiðbeiningum til foreldra á nokkrum tungumálum*. Velferðarráðuneytið og Reykjavíkurborg hafa gefið út bækling með leiðbeiningum til allra foreldra. [http://eldri.reykjavik.is/Portaldata/1/Resources/mannr\\_ttindaskrifstofa/skjol/Vi\\_og\\_boernin\\_okkar\\_sl\\_Enska\\_Net.pdf](http://eldri.reykjavik.is/Portaldata/1/Resources/mannr_ttindaskrifstofa/skjol/Vi_og_boernin_okkar_sl_Enska_Net.pdf).

# Heimildir

- Almenn hegningarlög, nr. 19, 1940.
- Alsaker F.D. og Valkanover, S. (2001). Early Diagnosis Prevention of Victimization in Kindergarten. Í J. Juvonen og S. Graham (ritstj.), *Peer Harassment in School: The Plight of the Vulnerable and Victimized*, (bls. 175–195). New York: The Guilford Press.
- AERA – American Educational Research Association. (2013). *Prevention of Bullying in Schools, Colleges, and Universities. Research Report and Recommendations*. Washington: DC: AERA.
- Anni G. Haugen. (2008). Samvinna í barnavernd: sjónarhorn starfsmanns. Í Halldór S. Guðmundsson (ritstj.). *Rannsóknir í félagsvísindum XI, félagsráðgjafardeild*, (bls. 1–8).
- Archer, J. (2006). Cross cultural differences in physical aggression between partners: a social role analysis. *Personality and Social Psychology Review*, (10)2:133–153.
- Arnheiður Gígja Guðmundsdóttir, Sif Einarsdóttir og Vanda Sigurgeirsdóttir. (2007). „Hægist mein þá um er rætt“ – Birtingarmyndir eineltis í framhaldsskólum og líðan þolenda. *Uppeldi og menntun*, 16, 1, 2007.
- Baquedano-López, P., Alexander, R.A. og Hernandez. S.J. (2013). Equity issues in parental and community involvement in schools. What teacher educators need to know. *Review of research in education*, 37, 1, 149–182.
- Barnasáttmáli Sameinuðu þjóðanna*. Sótt af <http://barn.is/barnasattmalinn/>. Barnalög, nr. 27, 2003.
- Barnaverndarlög nr. 80, 2002.
- Barnaverndarstofa. (2013). Samanburður á fjölda tilkynninga til barnaverndarnefnda og fjölda umsókna um þjónustu til Barnaverndarstofu fyrstu þrjá mánuði árána 2012 og 2013. Reykjavík: Höf.
- Barnaverndarstofa. [e.d.]. *Talaðu við mig! Leiðbeiningar um samtöl barnaverndarstarfsmanna við börn*. [Hefti og DVD] Reykjavík: Barnaverndarstofa.
- Björg Guðrún Gísladóttir. (2014). *Hljóðin í nóttinni, minningarsaga*. Reykjavík: Veröld.



- Blátt áfram. (e.d.). *Kynferðisofbeldi gegn börnum á ekki að eiga sér stað. 7 skref til verndar börnum. Leiðarvísir fyrir ábyrgt fullorðið fólk*. Reykjavík. Höf. Sótt af <http://www.blattafram.is/>.
- Breckenridge, J. og Ralfs, C. (2006). Point of contact. Front-line workers responding to children living with domestic violence. Í C. Humphreys og N. Stanley (ritstj.), *Domestic violence and child protection: Directions for good practice* (bls. 110–123). London: Jessica Kingsley.
- Buckley, H., Horwath, J. og Whelan, S. (2006). *Framework for the assessment of vulnerable children and their families. Assessment tool and practice guidance*. Dublin: Trinity College Children's Research Centre.
- Cawson, P., Wattam, C., Brooker, S. og Kelly, G. (2000). *Child maltreatment in the United Kingdom. A study of the prevalence of child abuse and neglect*. London: NSPCC.
- Coppard, Y. (2008). Curriculum and safeguarding. Í Baginsky, M. (ritstj.), *Safeguarding children and schools*, (136–148). London: Jessica Kingsley.
- Crittenden, P.M., Claussen, A.H. og Sugarman, D.B. (1994). Physical and psychological maltreatment in middle childhood and adolescence. *Development and Psychopathology* (6)1,145–164.
- Dansk Center for Undervisningsmiljø. (2014). Sundhedspersonalets rolle i arbejdet mod skolemobing. Sótt af <http://dcum.dk/>.
- Dóra Bjarnason og Gretar L. Marinósson. (2007). Reynsla foreldra af því að eiga fatlað barn á Íslandi 1974–2007. *Tálmár og tækjæri. Menntun nemenda með þroskahömlun á Íslandi*. Gretar L. Marinósson (ritstj.), (2007). Reykjavík: Háskólaútgáfan.
- Dubowitz, H. og Bennett, S. (2007). *Physical abuse and neglect of children*. *Lancet*, 369, 1891–1899.
- Edleson, J.L. (1999). Children's witnessing of adult domestic violence. *Journal of Interpersonal Violence*, 14(8), 839–870.
- El-Khouri, K. og Sundell, B. (2005). *Elevers normbrytande beteenden. Resultat från 2004 års Stockholmsenkät med elever i grundskolans år 9 och gymnasiets år 2*. Stokkholm: Forsknings- och Utvecklingsenheten.
- Elisabet Gunnarsdóttir. (2007). *Tilkynningafundur hjá Barnavernd Reykjavíkur*. Rannsóknir og fagþróun: Háskóli Íslands, Félagsvísindadeild.
- Elisabet Karlsdóttir, og Ásdís Aðalbjörg Arnalds. (2010). *Rannsókn á ofbeldi gegn konum: Reynsla kvenna á aldrinum 18–80 ára á Íslandi*. Reykjavík: Rannsóknastofnun í barna- og fjölskylduvernd.
- Ellis, J., Stanley, N. og Bell, J. (2006). Prevention programmes for children and young people. Í Baginsky, M. (ritstj.), *Safeguarding children and schools*. (69–81). London: Jessica Kingsley.
- Ellonen, N., Kääriäinen, J. (2008). *Lasten ja nuorten väkivaltakokemukset*. [Reynsla barna og unglina af ofbeldi.] Tampere: Police College of Finland.
- Eriksson, M., Bruno, L., og Näsman, E. (2013). *Domestic violence, family law and school. Children's right to participation, protection and provision*. London: Palgrave Macmillan.

- Erla Kolbrún Svavarsdóttir. (2008). Birtingarmynd ofbeldis í nánnum samböndum. Í Erla Kolbrún Svavarsdóttir (ritstj.), *Ofbeldi, margbreytileg birtingarmynd*, (bls. 15–37). Reykjavík: Háskólaútgáfan.
- Erla Kolbrún Svavarsdóttir. (ritstj.), (2010). *Ofbeldi. Margbreytileg birtingarmynd*. Reykjavík: Háskólaútgáfan.
- Everson, M.D., Smith, J.B., Hussey, J.M., English, D., Litrownik, A.J., Dubowitz, H., Thompson, R., Dawes Knight, E. og Runyan, D.K. (2008). Concordance between adolescent reports of childhood abuse and child protective service determinations in an at-risk sample of young adolescents. *Child Maltreatment*, 13(1), 14–26.
- Evrópuráðið. (2007). Evrópuráðssamningur um varnir gegn kynferðislegri misneytingu og kynferðislegri misnotkun á börnum. Safn Evrópuráðssamninga, nr. 201. Sótt af [http://www.velferdarraduneyti.is/media/vitundarvakning/Evropuradssamningur\\_um\\_varnir\\_gegn\\_brotum\\_a\\_bornum.pdf](http://www.velferdarraduneyti.is/media/vitundarvakning/Evropuradssamningur_um_varnir_gegn_brotum_a_bornum.pdf).
- Faltis, C. og Abedi, J. (2013). Introduction. Extraordinary pedagogies for working within school. Settings serving nondominant students. *Review of research in education*, 37, 1 vii–xi.
- Fjölmiðlanefnd. (2014). *Börn og miðlanotkun*.
- Friederike H. Berger. (2006). *Grunur er nóg. Starfsfólk leikskóla og tilkynningar til barnaverndar*. B.Ed.-ritgerð. Kennaraháskóli Íslands.
- Geir Gunnlaugsson, Álfrgeir Kristjánsson, Jónína Einarsdóttir og Inga Dóra Sigfúsdóttir. (2011). Intrafamilial conflict and emotional well-being: A population based study among Icelandic adolescents. *Child Abuse and Neglect*, 35(5), 372–381.
- Gilligan, R. (1998). The importance of schools and teachers in child welfare. *Child and Family Social Work*, 3 (13–25).
- Guðrún Kristinsdóttir. (2000). Tíu ára börn standa vel að vígi. Athugun á færni, áhyggjum og lausnum barna. *Uppeldi og menntun*, 9, 77–94.
- Guðrún Kristinsdóttir. (2014). Ofbeldi á heimilum. Leitað til barna og unglinga. Í Guðrún Kristinsdóttir (ritstj.), *Ofbeldi á heimili. Með augum barna*, (17–59). Reykjavík: Háskólaútgáfan.
- Guðrún Kristinsdóttir, Margrét Ólafsdóttir og Ingibjörg H. Harðardóttir. (2014a). Frásagnir barna og mæðra af ofbeldi á heimili. Í Guðrún Kristinsdóttir (ritstj.), *Ofbeldi á heimili. Með augum barna*, (89–167). Reykjavík: Háskólaútgáfan.
- Guðrún Kristinsdóttir, Margrét Ólafsdóttir og Ingibjörg H. Harðardóttir. (2014b). Leiðir fram á veg. Hlustum og spyrjum. Í Guðrún Kristinsdóttir (ritstj.), *Ofbeldi á heimili. Með augum barna*, (233–273). Reykjavík: Háskólaútgáfan.
- Guðrún E. Bjarnadóttir. (2014). *Brúðuleikhús sem námstæki og frásagnaraðferð: átaksverkefni gegn líkamlegu og kynferðislegu ofbeldi gagnvart börnum*. Lokaverkefni til BA-prófs. Háskóli Íslands: Menntavísindasvið.
- Halldór Laxness. (1967). *Heimsljós 1*. Reykjavík: Helgafell.

- Hanna Ragnarsdóttir og Elsa Sigríður Jónsdóttir (ritstj.), (2010). *Fjölmennning og skólafarir*. Reykjavík: Háskólaútgáfan.
- Holden, G.W. (2003). Children exposed to domestic violence and child abuse: Terminology and taxonomy. *Clinical Child and Family Psychology Review*, 6(3), 151–160.
- Hornor, G. (2005). Domestic violence and children. *Journal of Pediatric Health Care*, 19(4), 206–212.
- Houston, G. og Griffiths, H. (2000). Reflections on risk in child protections: is it time for a shift in paradigms? *Child and Family Social Work*, (5), 1–10.
- Hrefna Ólafsdóttir. (2011). Börn þvinguð til kynlífs. Rannsókn á kynferðislegri misnotkun á börnum. Í Svala Ísfield Ólafsdóttir (ritstj.), *Hinn launhelgi glæpur. Kynferðisafbrot gegn börnum* (bls. 235–267). Reykjavík: Háskólaútgáfan.
- Hulda K. Eyjólfsdóttir og Tinna Sigurðardóttir. (2005). *Stígðu skrefið. Þekking og viðhorf til tilkynningaskyldunnar samkvæmt barnaverndarlögum*. B.Ed.-ritgerð. Kennaraháskóli Íslands.
- Høiby, H. (2009). *Ikke mere mobning – Værktøjer for lærere og pædagoger*. Fredrikshavn: Dafolo. 2. útgáfa.
- Ingibjörg H. Harðardóttir, Steinunn Gestsdóttir og Guðrún Kristinsdóttir. (2014). Hugmyndir barna og unglunga um ofbeldi á heimilum. Í Guðrún Kristinsdóttir (ritstj.), *Ofbeldi á heimili. Með augum barna*, (61–87). Reykjavík: Háskólaútgáfan.
- Ingólfur V. Gíslason. (2008). *Ofbeldi í nánnum samböndum. Orsakir – afleiðingar – úrræði*. Reykjavík: Félags- og tryggingamálaráðuneytið.
- Iwaniec, D., Larkin, E. og Higgins, S. (2006). Research review: Risk and resilience in the case of emotional abuse. *Child and Family Social Work*, 11, bls. 73–82.
- Jón Baldvin Hannesson og Rúnar Sigþórsson. (2000). *Mannrækt og menntun í skólum*. Sótt af <http://staff.unak.is/>.
- Jón I. Kjaran og Ingólfur Á. Jóhannesson. (2010). „Ég myndi alltaf enda með einhverri stelpu“. Eru framhaldsskólar á Íslandi gagnkynhneigðir? *Netla*, [www.netla.is](http://www.netla.is).
- Karlar til ábyrgðar. (2012). *Lýsing á verkefni*. Sótt af <http://www.karlarartilabyrgdar.is/>.
- Kay, J. (2003). *Protecting children. A Practical guide*. 2.útg. London: Continuum.
- Kimmel M. (2013). *Angry White Men: American Masculinity at the End of an Era*. New York: National Books.
- King, G. (1999). *Counselling skills for teachers taking matters*. Philadelphia: Open University Press.
- La Pierre, S. (2010). More responsibilities, less control: understanding the challenges and difficulties involved in mothering in the context of domestic violence. *Br. J. Soc. Work*, 40 (5): 1434–145.

- Laskey, L. (2008). Training to safeguard. The Australian experience. Í Baginsky, M. (ritstj.), *Safeguarding children and schools*. (166–178). London: Jessica Kingsley.
- Lög um eftirlit með aðgangi barna að kvikmyndum og tölvuleikjum nr. 62, 2006.
- Lög um framhaldsskóla nr. 92, 2008.
- Lög um grunnskóla nr. 91, 2008.
- Lög um leikskóla nr. 90, 2008.
- Lög um samning Sameinuðu þjóðanna um réttindi barns, nr. 19, 2013.
- Margrét Héðinsdóttir, Fanný Gunnarsdóttir og Erla Kristjánsdóttir. (2013). *Heilbrigði og velferð – Rit um grunnþætti menntunar*. Mennta- og menningarmálaráðuneytið og Námsgagnastofnun.
- McGee, C. (2005). *Childhood experiences of domestic violence*. London: Jessica Kingsley.
- Miller, D. og Raymond, A. (2008). Safeguarding disabled children. Í Baginsky, M. (ritstj.), *Safeguarding children and schools*. (68–84). London: Jessica Kingsley.
- Miller-Perrin, C.L. og Perrin, R.D. (2007). *Child Maltreatment. An Introduction*. London: Sage.
- Mossige, S. og Stefansen, K. (2008). „Norske ungdommers rapportering av vold og seksuelle overgrep. Resultater fram en landsrepresentative studie.“ [Norskir unglingar segja frá ofbeldi og kynferðislegri misbeitingu.] *Norges Barnevern*, 3: 3–16.
- Mullender, A., Hague, G., Imam, U., Kelly, L., Malos, E. og Regan, L. (2002). *Children's perspectives on domestic violence*. London, Thousand Oaks, CA: Sage.
- Nanna, Kristín Christiansen. (2011). *Skóli og skólaforeldrar. Ný sýn á samstarfið um nemandann*. Reykjavík: Höf.
- Nanna Þóra Andrésdóttir. (2014). Griðastaður frá ofbeldinu. Líðan unglinga í skóla. Í Guðrún Kristinsdóttir (ritstj.), *Ofbeldi á heimili. Með augum barna*, (169–189). Reykjavík: Háskólaútgáfan.
- Noddings, N. (1984). *Caring. A feminine approach to ethics & moral education*. Berkeley: University og California Press.
- Nordahl T. (2002). *Eleven som aktør fokus på elevens læring og handlinger i skolen*. Oslo: Universitetsforlaget.
- NOU (2003). *Retten til et liv uten vold: Menns vold mot kvinner i nære relasjoner* nr. 2003/31. Sótt af <http://www.regjeringen.no>.
- Olweus, D. (1993). *Bullying at school: What we know and what we can do*. Malden, MA: Blackwell Publishing.
- Ólafur Páll Jónsson og Þóra Björg Sigurðardóttir. (2012). *Lýðræði og mannréttindi – Rit um grunnþætti menntunar*. Reykjavík: Mennta- og menningarmálaráðuneytið og Námsgagnastofnun.
- Ólöf Ásta Farestveit og Þorbjörg Sveinsdóttir. (2006). *Verndum þau. Hvernig bregðast á við grun um vanrækslu eða ofbeldi gegn börnum og unglingum*. Reykjavík: Mál og menning.

- Pence, E. og Paymar, M. (1993). *Education groups for men who batter*. New York: Springer.
- Perel, G. og Peled, E. (2008). The fathering of violent men: constriction and yearning. *Violence against women*, 14, 457–482.
- Radford, L., Corral, S., Bradley, C., Fisher, H., Bassett, C., Howat, N., og Collishaw, S. (2011). *Child abuse and neglect in the UK today*. London: NPSCC.
- Raundalen, M. og Schultz, J.-H. (2008). *Kan vi snakke med barn om alt? De vanskelige samtalene*. Osló: Pedagogisk forum.
- Regeringen. (2011). *Handling bag ord. Samlet strategi til forebyggelse og bekæmpelse af seksuelt misbrug af børn*. Kaupmannahöfn: Höf.
- Reglugerð um sérfræðipjónustu sveitarfélaga við leik- og grunnskóla og nemendaverndarráð í grunnskólum nr. 584/2010. *Stjórnartíðindi*, 25. júní 2010.
- Reykjavíkurborg og velferðarráðuneytið. *Við og börnin okkar*. Sótt af <http://eldri.reykjavik.is/>.
- SAFT. (2014). *Samfélag, fjölskylda og tækni*. Sótt af [www.saft.is](http://www.saft.is).
- Schjelderup, L., Omre, C. og Marthinsen, E. (2005). *Nye metoder i et moderne barnevern*. (ritstj.), Bergen: Fagbokforlaget.
- Sigrún Aðalbjarnardóttir. (2007). *Virðing og umhyggja: Ákall 21. aldar*. Reykjavík: Heimskringla.
- Sigrún Finnsdóttir. (2012). Það þarf að hugsa um hver er hagar barnsins: Viðtalsrannsókn við sex leikskólastjóra um reynslu þeirra af tilkynningum til barnaverndar. M.Ed-ritgerð. Háskólinn á Akureyri. Sótt af <http://hdl.handle.net/1946/13100>.
- Skolverket. (2011). *Utvärdering av metoder mot mobbning*. Rapport 353. Fritzes: Stokkholm. Sótt af [www.skolverket.se/](http://www.skolverket.se/).
- Skóla- og frístundasvið Reykjavíkurborgar og velferðarsvið Reykjavíkurborgar. (2012). Þjónusta við nemendur með heildstæðan vanda. Sótt af <http://reykjavik.is/>.
- Skóla- og frístundasvið Reykjavíkurborgar. *Gátlisti – einelti*. Sótt af <http://eldri.reykjavik.is/>.
- Stanley, N., Fell, B., Miller P., Thomson, G. og Watson, J. (2012). Men's talk: men's understandings of violence against women and motivations for change. *Violence Against Women*, 18(11):1300–1318.
- Steinunn Bergmann. (2010). *Börnum straffað með hendi og vendi. Barnaverndartilkynningar er varða líkamlegt ofbeldi gagnvart börnum*. Reykjavík: Barnaverndarstofa.
- Stjórnsýslulög nr. 37, 1993.
- Straus, M. (2009). Controversies and prevalence concerning female offenders of intimate partner violence. Why the overwhelming evidence on partner physical has not been perceived and is often denied. *Journal of Aggression, Maltreatment & Trauma*, 18:552–571.
- Umboðsmaður barna. (2014a). Sótt í nóvember 2014 af <http://barn.is/mala-flokkar/ofbeldi/#k6>.

- Umboðsmaður barna. (2014b). *Netnotkun*. Sótt í júlí 2014 af [www.barn.is](http://www.barn.is)
- Ungar, M. (2011). The social ecology of resilience: Addressing contextual and cultural ambiguity of a nascent construct. *American Journal of Orthopsychiatry*, 81(1), 1–17.
- United Nations Secretary-General's Study on Violence against Children. (2006). *World Report Against Violence Against Children*. Sótt af <http://www.unicef.org/>.
- WHO. (2008). *Preventing violence and reducing its impact. How development agencies can help*. Genf: Höf.
- WHO. (2010). *Preventing intimate partner and sexual violence against women: taking action and generating evidence*. Genf: World health organization / London school of hygiene and tropical medicine.
- Øverlien, C. (2007). Barn som upplever pappas våld mot mamma – vad säger forskningen? *Nordisk Sosialt Arbeid*, 27(4), 238–250.

# Atriðisorðaskrá

## A

Aðalnámskrá 43, 46  
Alþjóðaheilbrigðismálastofnunin 7  
Áhætta, áhættuhópur 21, 41, 42  
Árásargirni 23, 35  
Átröskun 15

## B

Barnalög 10, 29  
Barnaréttarnefnd Sameinuðu þjóðanna 23  
Barnasáttmálinn 11, 19, 64, 65, 68  
Barnavernd 29, 45, 48–52, 54, 57, 61  
Barnaverndarlög 11, 21, 29, 49–50, 58, 61  
Barnaverndarnefndir 24, 26, 27, 49,  
50, 51, 52, 76, 77  
Barnaverndarstofa 19, 24, 26, 29, 50, 52,  
54, 58  
Bekkjjarbragur 44

## C

CLIM aðferð 13

## E

Eftirfylgd 30, 42, 57, 58, 61, 75  
Einelti, skilgreining 34  
Eineltishegðun 34  
Eineltisteymi 60

## F

Fagstéttir 49, 51  
Félagsfærni 13, 22, 46, 47  
Félagsmiðstöðvar 38

Félagsmótun 7, 46  
Félagsþjónusta 38, 48, 76  
Fjölgreindakenning Gardners 13  
Fjölmiðlanefnd 39, 40  
Fjölmiðlar 10, 19, 37, 39, 50, 72  
Fjölskyldusamráð 52  
Fordómar 7, 10, 12–15, 45, 47, 55  
Foreldrasamstarf 41, 42  
Forvarnir 27, 32, 41–47, 60  
– Fyrsta stigs forvörn 41  
– Annars stigs forvörn 42  
– Þriðja stigs forvörn 42  
Fötlun 14, 23, 39, 42, 43

## G

Gagnkynhneigð 14, 15,  
Gátlisti 10, 35  
Goðsagnir 7, 20, 30  
Grunur 16, 23, 24, 25, 28, 29, 30, 45,  
48, 50, 51, 57, 58, 59

## H

Handbók skóla 50, 58  
Hegðunar- og samskiptavandi 14, 22, 26  
Heildstæð vinnubrögð 44  
Heimilisofbeldi 7, 10, 16, 31, 32, 41  
– Áhrif á börn 20  
– Goðsagnir 20  
– Rannsóknir 16–32  
Heterósexismi 14–15  
Hinsegin börn, fólk 14, 15, 72  
Hættur á netinu 37–38

## I

Ill meðferð 9, 16, 17, 21–30, 31

Inngrip 27, 41, 42, 60

Intersex 15

Íþróttaþjálfarar 21, 42

## J

Jafnrétti 13, 43, 46

## K

Kennsluaðferðavefur 13

Kennsluhættir 43

Klám 25, 37

Kvíði 17, 26, 38, 45

Kynferðisleg misnotkun 18, 25,

Kynferðisleg örvun 25

Kynferðismök 25

Kynferðisofbeldi 21, 25–28

Kynhneigð 12, 13, 14, 15, 39

Kynjajafnrétti, jafnrétti kynjanna 7, 12, 69

Kynjamisrétti 32, 41

Kynvitund 15

## L

Lanzarotesamningurinn 5, 7

Lýðræðisvitund 13

Lög um grunnskóla 29, 36, 43, 50

Lög um leikskóla 43

Lög um samning Sameinuðu þjóðanna um réttindi barnsins 11, 19, 64, 65, 68

– Mannréttindi 7, 12, 41, 43, 46, 47, 64, 69, 70

## M

Mansal 10

Menningarlegur bakgrunnur 45

Misbeiting 9, 19, 21, 34

## N

Námsárangur 13, 43

Námsráðgjafar, námsráðgjöf 23, 42, 43, 49, 60

Nemendaverndarráð 42, 52, 60, 61

Netið 7, 10, 19, 31, 36, 39

– Netorðin fimm 37

## O

Ofbeldi 7–8

– Andlegt ofbeldi 19, 21–23, 34

– Áhrif ofbeldis 20–21

– Áverkar, líkamlegt ofbeldi 23–24

– Einkenni, andlegt ofbeldi, 22–23

– Einkenni, kynferðislegt ofbeldi 25–26

– Heimilisofbeldi 7, 16–21, 29, 31, 32, 41

– Kynferðislegt ofbeldi, kynferðisofbeldi 10, 19, 21, 25–27

– Líkamlegt ofbeldi 10, 12, 17, 19, 21, 23–24, 34, 59

– Merki um ofbeldi á heimili 29–30

– Ofbeldi gegn börnum 10, 27, 29

– Tilfinningalegt ofbeldi 21–22

– Vanræksla 21, 28–29

Ofbeldismaður 26, 51

## P

Pankynhneigð 15

Pestalozzi-verkefni 44

## R

Ráðgjöf 42, 44, 48–49, 59, 60, 61, 76

## S

SAFT 37, 38

Samfélagsmiðlar 12, 13, 38

Samkennd 54, 56, 59, 60

Samkynhneigð 15

Samræði 25, 38

Samstarfsskylda 50

Samvinnunám 13, 46, 47, 71

„Sexting“ 38

Sérfræðiþjónusta 42, 43, 52, 60, 61

Sifjaspell 17, 25

Sjálfsmat 22

Sjálfsmynd 12, 13, 15, 21, 22, 28, 32, 46, 70

Skólabragur 13, 33, 35, 43–44, 46, 68, 77

Skólafólk 32, 44, 50, 58–59

Skólafræðsla 32

Skólanámskrá 32, 41, 44, 60

Skólastjórnendur 44, 50, 52, 60

Skráning 42, 57, 60



SMS-skilaboð 38  
Staðalmyndir 7, 13, 14, 37, 39, 55, 56, 66, 72  
Starfslið skóla 16, 22, 23, 29, 49  
Stimplun 12  
Stuðningur 35, 42, 46, 48, 59, 61  
Styrkleiki 13, 55

## T

Talað við börn um ofbeldi 30–31, 53–57  
Tilkynning, tilkynningar 24, 42, 48, 50–52  
Tilkynningarfundir 52  
Tilkynningarskylda 49–50, 51, 58–59, 77  
Transfólk 15  
Trúnaður 56, 57, 61  
Tæling 26, 37  
Tölvufíkn 38

## U

Umboðsmaður barna 19, 34, 37  
Umhyggja 14, 43, 44, 45, 55, 68  
Umönnun 50  
Uppeldi 21, 36, 37, 49  
Uppeldisstarf 42  
Upplýsingatækni 26, 36, 37

## V

Valdbeiting 9, 16, 26  
Vanhirða 28  
Vellíðan 32, 43  
Verkferlar 44, 54, 58–61, 77  
Verklag 51  
Verklagsreglur 29, 50, 57, 58–59, 77  
Verndandi þættir 21  
Viðhorf kennara 14, 45  
Viðtöl við börn 53–57  
Vinatengsl 22  
Vitundarvakning 5, 27, 32, 76  
Vímuefnaneysla 10  
Vændi 10

## Þ

Þunglyndi 15, 17, 22, 26, 38  
Þöggun 14, 15

## Ö

„Öðrun“ 12, 14

Myndir á kápusíðu og við upphaf kafla:  
Shutterstock.com/© Alexandru Marian

Myndir á bls. 20, 32 og 51:  
Shutterstock.com/© file404



Í þessari handbók er fjallað um ofbeldi sem sum börn verða fyrir. Markmiðið er að upplýsa kennara og annað starfsfólk skóla um einkenni og áhrif ofbeldis á börn og að vekja athygli á forvörnum, inngripi og úrræðum sem eru til staðar til að tryggja sem best velferð nemenda. Aftast í bókinni er yfirlit yfir náms- og fræðsluefni.

Höfundar eru Guðrún Kristinsdóttir prófessor á Menntavísindasviði Háskóla Íslands og Nanna Kristín Christiansen verkefnastjóri á skóla- og frístundasviði Reykjavíkurborgar.



**VITUNDARYSNING**  
um kynferðislegt, andlegt og líkamlegt  
ofbeldi gegn börnum



**NÁMSGAGNASTOFNUN**  
40043